

『広報くき』『広報くきお知らせ版』は、市内各公共施設などに置いています。
また、市ホームページからもPDFでご覧になれます。

主な内容

合併記念式典特集

合併記念式典を挙行	2ページ
名誉市民の称号を授与・ 絵画コンクール・キャンドルナイト	3ページ
市章が決まりました	4ページ
前夜祭が開催されました	5ページ
年末年始の業務案内	28ページ

久喜市誕生

平成22年3月23日
久喜市・菖蒲町・栗橋町・鷲宮町合併



除堀の獅子舞 (久喜地区)



小塚嘶子 (菖蒲地区)



阪東太鼓 (栗橋地区)



鷲宮催馬楽神楽 (鷲宮地区)

合併記念式典での郷土芸能・文化披露
(11月7日・久喜総合文化会館)

久喜市合併記念式典を挙行政

11月7日(日)、久喜総合文化会館大ホールで、「久喜市合併記念式典」が開催されました。式典には総務大臣代理、埼玉県知事、国会議員、県議会議員をはじめ、招待者など約700人が出席し、新「久喜市」の誕生を祝いました。

問合せ 企画政策課合併総合調整係(内線2283)



▲式辞を述べる田中市長

新市の誕生を祝賀

式辞で田中暄二市長は、「市民の皆さまが『久喜市に住んでよかった』『これから久喜市に住み続けたい』と実感できる地域づくりを進めてまいりたい」、「旧1市3町それぞれの歴史や文化を大切にしながら、地域特性を生かした一体的なまちづくりを進め、県東北部の拠点都市として発展させてまいりたい」と述べました。

その後、山田達雄市議会議長のあいさつに続き、総務大臣から旧久喜市長、旧菖蒲町長、旧栗橋町長および旧鷲宮町長に対して合併功労者表彰が贈られたほか、元久喜市・菖蒲町・栗橋町・鷲宮町合併

協議会および元新市まちづくり懇話会に携わられた皆さんへ市長から感謝状が贈呈されました。

(敬称略・順不同)

合併功労者総務大臣表彰者

田中暄二(旧久喜市長)
中山登司男(旧菖蒲町長)
齊藤和夫(旧栗橋町長)
本多健治(旧鷲宮町長)

(敬称略・順不同)

合併功労者市長感謝状贈呈者

元久喜市・菖蒲町・栗橋町・鷲宮町合併協議会委員

浅子秀夫、笠原実、小林敏男、樋口勝啓、新井勝行、内田正、石川忠義、加藤幸雄、田中勝、原田恒雄、柿沼繁男、上條哲弘、尾崎敏彦、千葉利明、大熊研一、野矢良

市章の発表



新市を象徴するマークとなる市章も発表され、デザインの作者に最優秀賞が贈られました。
※市章アンケートの結果については4ページに掲載



▲感謝状を授与された皆さん

子、千葉香乎里、平井弘、堀部雅司、遠藤爲介、安藤愛子、並木欣次、栗原昭文、齋藤勝、染谷多賀子、永井邦夫、金井明、渡辺守比呂(事務局長)

元久喜市・菖蒲町・栗橋町・鷲宮町合併協議会監査委員
矢島隆、岩崎操、宇津城喜一、渡邊佳嗣

元新市まちづくり懇話会委員
榎本善司、柴崎美雄、長島一枝、戸草内登、石塚藤枝、齋藤ヒロ子、武井保、富田伯枝、根岸一男、松永元彦、岩野昭雄、榎本英明、河原良子、長谷川朱實、長谷川修、平澤健一郎、井上一平、大塚茂、小倉孝行、金井榮治、瀬尾熊藏、渡辺稔、安部智代、内山豊和、木村孝夫、釘持はる子、那須義雄、本多眞治

久喜市名誉市民の称号を授与

新「久喜市」誕生への多大な功績を称え、次の3人の方へ名誉市民の称号が授与されました。



中山登司男氏
(旧菖蒲町長)

事績 平成3年5月から約7年5か月にわたり旧菖蒲町議会議員として、また平成10年10月から約11年5か月半にわたり旧菖蒲町長として活躍され、旧菖蒲町政の進展に尽力されました。



斉藤和夫氏
(旧栗橋町長)

事績 昭和52年5月から約13年7か月にわたり旧栗橋町議会議員として、また平成3年4月から約1年8か月にわたり県議会議員、平成4年12月から約17年3か月半にわたり旧栗橋町長として活躍され、旧栗橋町政の進展に尽力されました。



本多健治氏
(旧鷲宮町長)

事績 昭和63年1月から約12年9か月にわたり旧鷲宮町議会議員として、また平成12年10月から約9年6か月にわたり旧鷲宮町長として活躍され、旧鷲宮町政の進展に尽力されました。

郷土芸能・文化披露

各地区に伝承される郷土芸能や地域文化が披露され、新市の門出を盛大に祝しました(写真を表紙に掲載)。

出演 小塚雛子連(菖蒲地区) / 除垢獅子舞保存会(久喜地区) / 栗橋阪東大鼓保存会(栗橋地区) / 鷲宮催馬楽神楽保存会(鷲宮地区)



合併記念キャンドルナイト

久喜総合文化会館ふれあい広場では、社団法人久喜青年会議所が中心となって、子どもたちのメッセージが添えられたエコキャンドルを並べ、市章を描きました。幻想的なキャンドルの灯りに包まれ、県立久喜高等学校音楽部の皆さんの合奏とともに新市誕生を祝いました。

合併記念絵画コンクール

久喜総合文化会館広域文化展示室では、「久喜市の未来」をテーマに市内小中学生が描いた絵画のコンクール入選作品展示が行われ、たくさんの人が訪れました。



新「久喜市」

市章が決まりました！

新しい久喜市の市章が11月7日(日)に開催された合併記念式典で発表されました。今後この市章は、久喜市の市旗のほか、道路看板や市役所の封筒などに使用します。多数のデザイン応募、アンケート投票にご協力いただきありがとうございます。

問合せ 企画政策課企画政策係 (内線2282)

決定までの経緯

平成22年3月23日に合併し、誕生した新「久喜市」の市章を制定するにあたり、新市の将来像である「豊かな未来を創造する個性輝く文化田園都市」にふさわしいデザインを5月7日から6月4日にかけて募集したところ、

2046作品の応募がありました。これらの作品から候補作品を5つに絞り込み、9月10日から10月1日まで市民アンケートを実施。アンケートの得票1位の作品を最優秀作品として市章に採用することに決定し、11月7日の久喜市合併記念式典にて発表しました。

久喜市市章



※カラーデザインは市ホームページをご覧ください。

デザインの趣旨

久喜市の「久」の文字を基調に、未来への限りない夢と希望、市内を流れる河川の清き水と澄んだ空、豊かな恵みをもたらす田園、自然の木々や美しい草花を表し、都市と豊かな自然環境が調和し発展する久喜市を表現しています。

○作者 (最優秀賞) ^{あしだためよし} 芦田為美さん

市民アンケート結果

得票総数 1,696票 (うち無効票6票)

作品番号①	作品番号②	作品番号③	作品番号④	作品番号⑤
398票	194票	353票	330票	415票
い やまひろこ 居山央子	かとうとしかず 加藤敏和	かねづ ひろし 金津 博	ひらの まさし 平野 正	あしだためよし 芦田為美
優 秀 賞				最優秀賞

(作者名敬称略)

合併記念式典前夜祭が開催されました

11月6日(土)、久喜駅西口市街地で、合併記念式典前夜祭が開催されました。各地区の伝統の山車や神輿が中央公民館前に集合し、提燈祭り通りなどを運行。夜には駅前西口広場に集合し、祭りは最高潮に盛り上がりました。多くの歓声の中、集まった大勢の皆さんで、新「久喜市」の合併を祝いました。



集めた山車と神輿



久喜の提燈山車



菖蒲の神輿



菖蒲の山車



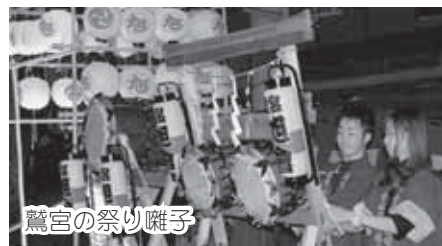
賑やかな夜の駅前



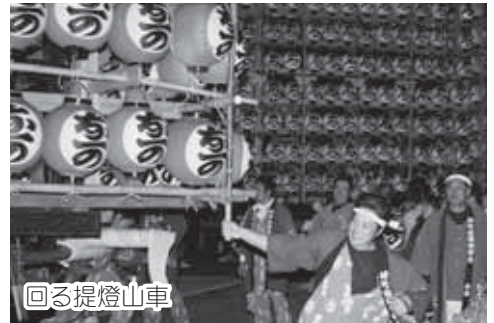
清久の提燈山車



菖蒲の子供神輿



鷺宮の祭り囃子



回る提燈山車



栗橋の大神輿



中央公民館前の出発式

久喜市の財政事情

平成22年度上半期(平成22年9月30日現在)

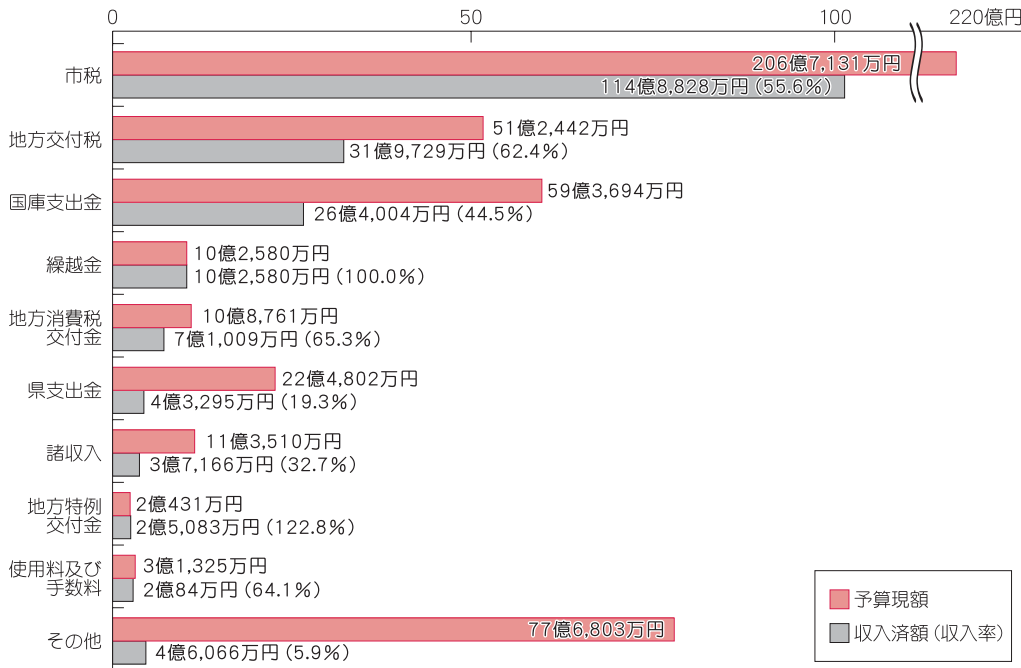
問合せ 財政課財政係 (内線2425)

表1 一般会計

市民税や固定資産税などの市税を主な財源として、福祉や道路・公園の整備、教育、産業振興など、市民の皆さんの生活に直接関係のあるさまざまな分野の事業を行うための会計です。

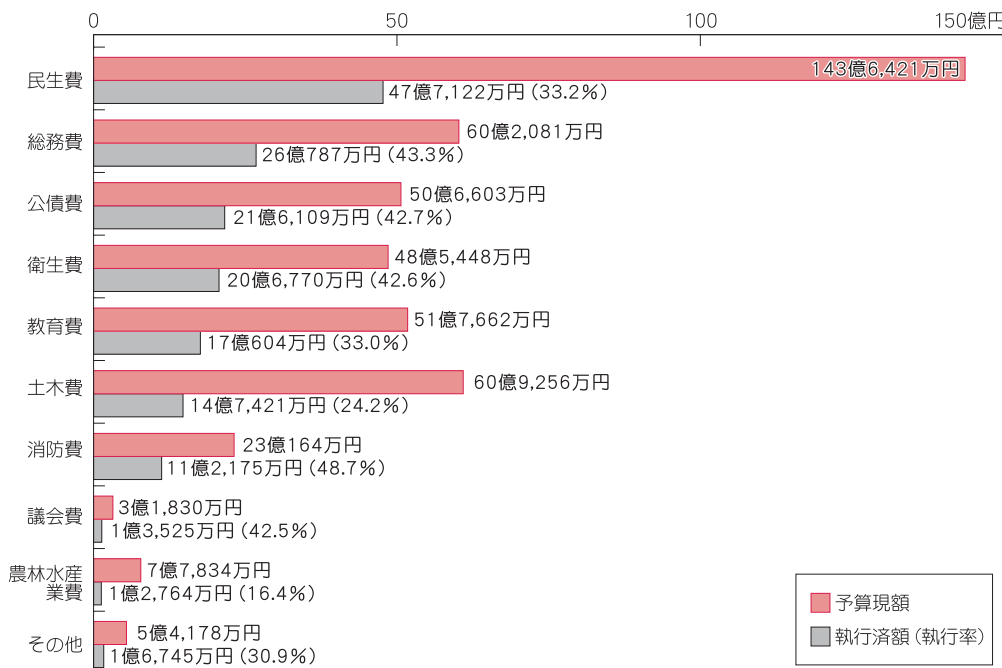
歳入

予算現額 455億1,477万円
 収入済額 207億7,845万円
 収入率 45.7%



歳出

予算現額 455億1,477万円
 執行済額 163億4,022万円
 執行率 35.9%



市では、皆さんに納めていただいた税金などがどのように使われているかお知らせするため、毎年上半期と下半期の2回、財政事情の公表をしています。今回は、平成22年度上半期(平成22年9月30日現在)の会計別収支状況、市債の状況、市税の状況についてお知らせします。

なお、図表中の金額は、表示単位未満を四捨五入してありますので、個々の項目の数値の合算と合計額が一致しない場合があります。

※予算現額は、前年度からの繰越額を含みます。

表2 特別会計

特定の収入により事業を行う国民健康保険や下水道など、一般会計と区分して経理している会計です。

区 分	歳入予算現額	収入済額	収入率	歳出予算現額	執行済額	執行率
国民健康保険	150億9,878万円	55億1,931万円	36.6%	150億9,878万円	68億9,496万円	45.7%
老人保健	1,355万円	1,235万円	91.1%	1,355万円	21万円	1.5%
介護保険	67億1,452万円	23億8,446万円	35.5%	67億1,452万円	26億 686万円	38.8%
後期高齢者医療	11億4,856万円	4億 32万円	34.9%	11億4,856万円	3億6,723万円	32.0%
下水道事業	41億 516万円	5億5,536万円	13.5%	41億 516万円	13億9,628万円	34.0%
農業集落排水事業	6億2,802万円	9,416万円	15.0%	6億2,802万円	2億5,171万円	40.1%
土地区画整理事業	5億2,343万円	2億3,917万円	45.7%	5億2,343万円	1億6,394万円	31.3%
土地取得	4,006万円	4,008万円	100.0%	4,006万円	2,011万円	50.2%
合 計	282億7,208万円	92億4,521万円	32.7%	282億7,208万円	117億 130万円	41.4%

表3 水道事業会計

水道料金を主な財源として、上水道供給のために使われる経費を計上した会計で、民間の会計制度を取り入れた、独立採算の企業会計です。

区 分		予 算 現 額	執 行 済 額	執 行 率
収益的収支	収 入	37億 27万円	17億5,728万円	47.5%
	支 出	33億6,487万円	13億4,144万円	39.9%
資本的収支	収 入	1億1,817万円	2,875万円	24.3%
	支 出	16億8,937万円	3億8,461万円	22.8%

※収益的収支とは、水道料金などの収入ならびに配水のための電気料金や浄水にかかる経費および人件費などの水道事業の管理・運営に関する収支です。

※資本的収支とは、新しい水道管の布設や古くなった水道管の布設替工事などの施設の建設・改良などに関する収支です。

※資本的収入が資本的支出に対して不足する額は、減価償却費などの現金支出を伴わない費用などで補てんしました。

図1 市債の状況

公共施設整備などを行うために、借り入れたお金の残高を表しています。

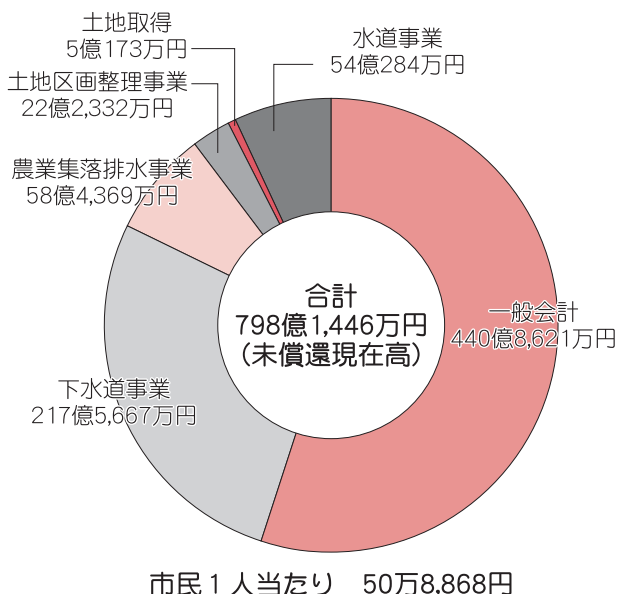
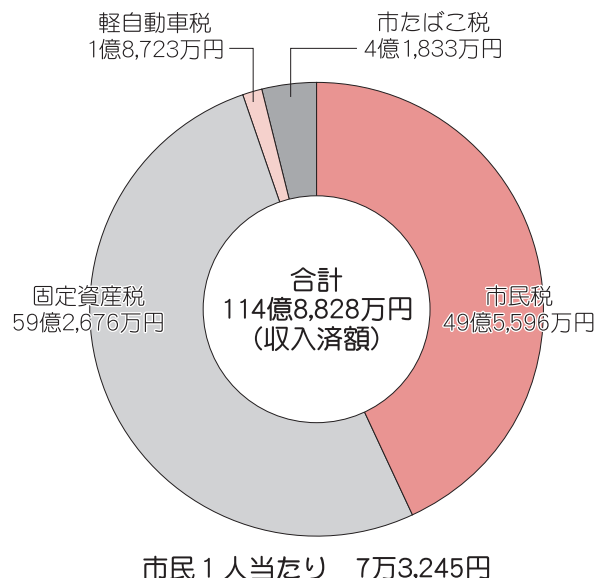


図2 市税の状況

市民の皆さんに納めていただいた市税の内訳を表しています。



※市民1人当たりの額は、人口156,847人(平成22年9月30日現在)で算出しています。

平成23年度 保育園児を募集します

保育園は、保護者や同居の方が次に掲げる理由等で、未就学児の保育ができない場合に利用できる施設です。

労働：昼間に家庭外での労働のため

母親の出産・疾病等の家庭：母親の出産、病气やけがまたは心身障がいなどのため

病人の看護等：長期にわたって同居の親族の看護・介護をしているため

家庭の災害：災害により家庭を失ったり破損したりしたためその復旧の間

申込資格 市内在住者

受付期間 12月10日(金)～平成23年1月5日(水)

保育料 世帯の前年の所得税額または前年度の市民税額により決定

必要なもの

①入所申込書（市役所1階保育課および各総合支所福祉課窓口で配布）

②児童と同居している家族全員の勤務（内職）証明書 または届出書（自営・農業・疾病などの方）

③児童と同居している家族全員の所得税額が確認できる書類：源泉徴収票（平成22年分）の写しまたは確定申

告（平成22年分）をする方は、税務署や市役所の受領印のある申告書の控えの写し（申告窓口で必ず受け取ってください。）

④平成22年分の所得税が0円の方で平成22年1月1日時点で市内に在住していない

驚宮・内線168）

保育所一覧 保育時間等は窓口配布の案内書をご覧ください。

経営		名称・電話	保育年齢
私立	さくら保育園	☎21・0787	※平成23年4月1日現在
	すみれ保育園	☎21・0120	1歳から就学前まで
	ひまわり保育園	☎22・8246	6か月から就学前まで
	あおば保育園	☎22・2566	1歳から就学前まで
	中央保育園	☎23・6030	4歳から就学前まで
	はるみ保育園	☎21・7870	3か月から就学前まで
	たから保育園	☎23・2233	2か月から就学前まで
	エンゼル保育園	☎28・4377	2か月から就学前まで
	認定こども園 エンゼル東保育園	☎21・1011	2か月から2歳まで ※平成23年度新設
	あやめ保育園	☎85・1505	2か月から就学前まで
公立	おばやし保育園	☎31・9880	3か月から就学前まで
	認定こども園 しよつば保育園	☎85・5895	2か月から2歳まで
	栗橋保育園	☎52・0074	3か月から就学前まで
	おおしか保育園	☎52・5988	3か月から就学前まで
	鷺宮保育園	☎58・1510	2か月から就学前まで
	鷺宮第一保育園	☎58・1510	2か月から就学前まで
	認定こども園 さくら保育園	☎58・9895	6か月から就学前まで
	認定こども園 さくら保育園	☎58・9895	6か月から就学前まで
	認定こども園 さくら保育園	☎58・9895	6か月から就学前まで
	認定こども園 さくら保育園	☎58・9895	6か月から就学前まで

(※)の保育園については、受付期間内に各園で申し込みを受け付けます。

家庭児童相談員(非常勤特別職)募集

業務内容 子育ての不安や悩み等の電話・面接相談、家庭訪問指導、発達に心配のある児童対象の事業運営など

応募資格 55歳以下の方で、次の①または②に該当し、普通自動車免許を有し、基本的なパソコン操作のできる方

①学校教育法に基づく大学において、児童福祉、社会学、福祉、児童学、心理学、教育学もしくは社会学を専修する学科またはこれらに相当する課程を修了し卒業

②保健師、助産師、幼稚園教諭、保育士の資格を有し実務経験を有する

勤務地 鷺宮総合支所または鷺宮総合支所

業務時間 9時～16時
※週3日勤務

募集期間 2年(再任も可)

募集人数 各地区とも1人

選考方法 書類および面接

面接日 平成23年1月18日(※予定)

報酬 月額10万2000円

※交通費と雇用保険はなし、健康保険と年金は各自加入となります。

応募期限 12月28日(※)当日消印有効

応募方法・問合せ 履歴書、応募動機(400字程度)を同封の上、持参または郵送で、子育て支援課子育て支援係(〒346-18501 所在地 記入不要 内線3281)へ

費用 所得に応じて1日当たり0円～5350円

その他 事前に健康診断書が必要で、予防接種も必要な場合があります。満床の場合は利用できないことがあります。

申込み・問合せ 子育て支援課子育て支援係(内線3283)

乳幼児をお預かりします 子どものショートステイ

お母さんなどが病气や出産などで一時的に子どもの養育ができなくなったときに、お子さんを児童福祉施設でお預かりします。

対象 3歳未満の乳幼児

契約施設 富士見乳児院(本町7の2の72)

利用期間 原則7日以内

平成23年度放課後児童クラブ(学童保育) (久喜・菖蒲・鷲宮地区) 入所児童募集

学校の授業が終わった子どもたちに、遊びや生活の場を提供し、健全育成を図るために設置された施設です。

【共通事項】

入所資格・基準 市内在住のおおむね10歳未満(小学1～3年生)で、労働等により保護者が昼間不在となる児童
申込書類 市役所1階保育課および各総合支所福祉課で配布

久喜地区

施設名/電話	対象校区	定員	所在地
つばめクラブ ☎23・3385	太田小学校	40	吉羽2の16の10 (太田小学校内)
さくら(こ)クラブ ☎23・3143	久喜東小学校	40	久喜東4の25の8 (久喜東小学校内)
たんぼぼクラブ ☎23・6710	本町小学校	40	本町7の6の2 (本町小学校内)
あおぼ(こ)クラブ ☎24・1310	青葉小学校	40	青葉1の2の2 (地域交流センター内)
あおげわくわくクラブ ☎22・7719	青毛小学校	40	青毛872の4 (青毛小学校内)
北斗キッズクラブ ☎24・3536	久喜北小学校	40	久喜北2の30の1 (久喜北小学校内)
久喜児童クラブ ☎21・8324	久喜小学校	80	本町2の5の1 (久喜小学校内)
江面児童クラブ ☎21・6643	江面第一 第一小学校	20	北青柳40の1 (江面第一小学校内)
清久もみじクラブ ☎23・5004	清久小学校	27	六万部590 (清久小学校内)

申込期間 平成23年1月24日(月)～2月10日(木)
申込方法 申込書類一式を各クラブへ持参
問合せ 久喜市学童保育運営協議会(地域交流センター内)☎24・3922/月～金曜日9時～16時30分) または各放課後児童クラブ
その他 入所説明会を1月23日(日)10時から久喜地区各クラブで開催します(申し込み不要)。

菖蒲地区

施設名/電話	対象校区	定員	所在地
菖蒲学童クラブ ☎86・0025	菖蒲小学校	35	菖蒲町菖蒲625 (菖蒲小学校内)
小林・栢間学童クラブ ☎86・0223	栢間小学校 小林小学校	35	菖蒲町下栢間2719の3 (栢間小学校隣接施設)
三箇学童クラブ ☎85・6069	三箇小学校	35	菖蒲町台852の1 (三箇小学校内)

※菖蒲東学童クラブ(菖蒲東小学校)については、平成23年2月開催の小学校入学説明会でお知らせする予定です。

鷲宮地区

施設名/電話	対象校区	定員	所在地
鷲宮児童館学童クラブ ☎58・7054	鷲宮小学校 上内小学校	60	上内878 (鷲宮児童館内)
鷲宮東コミュニティセンター学童クラブ ☎58・7122	東鷲宮小学校	40	桜田3の10の2(鷲宮東コミュニティセンター内)
鷲宮中央学童クラブ ☎58・6243	砂原小学校	60	鷲宮2の6の19 (元鷲宮中央保育所内)
桜田小学校学童クラブ ☎59・4881	桜田小学校 東鷲宮小学校	60	東大輪311 (桜田小学校内)

申込期間 平成23年1月4日(火)～18日(火)

申込方法 申込書類一式を市役所1階保育課または各総合支所福祉課へ持参
問合せ 保育課保育係(内線3322)または各総合支所福祉課(菖蒲・内線916/鷲宮・内線168)

栗橋地区

次のクラブの入所児童募集については、準備が整い次第お知らせします。
 風の子学童保育クラブ、風の子南学童保育クラブ(栗橋南小学校)、くりっ子放課後児童クラブ(栗橋小学校)、

出産直後の
お母さんに
ホームヘルパーを
派遣します

出産後の退院から1か月以内のお母さんと、家族などから家事の手伝いを受けられない方が利用できます。

利用時間 9時から17時までの1日2時間以内
 ※1月当たり10日間を限度

支援内容 炊事、洗濯、掃除、買い物など、母親の身体的状況に応じて必要な家事全般、沐浴の補助

費用 所得に応じて1時間当たり0円～950円

申込み・問合せ 子育て支援課子育て支援係(内線3283)

ほぼえみ放課後児童クラブ(栗橋西小学校・栗橋南小学校・栗橋小学校)

問合せ 保育課保育係(内線3322) または栗橋総合支所福祉課(内線238)

ひとり親家庭児童

就学支度金支給制度のご案内

母子家庭、父子家庭または養育者家庭のお子さんが、中学校へ入学するときに就学支度金を支給します。

支給金 1万円

支給要件 ①養育している子が、平成23年4月に中学校入学予定であること

②市民税非課税世帯であること
③生活保護受給中でないこと

申請期限 12月28日(火)

申請方法 支給申請書(市役所1階)

育て支援課および各総合支所福祉課で

配布。)に必要事項を記入の上、持参

または郵送で、子育て支援課医療手当

係(〒346-18501 所在地記入

不要)または各総合支所福祉課へ

問合せ 子育て支援課医療手当係(内

線3285) および各総合支所福祉

課(菑蒲・内線146/栗橋・内線

237/鷺宮・内線166)

女性特有のがん検診 無料クーポン券での受診はお早めに!

有効期限は平成23年2月28日(月)です

女性特有のがん検診推進事業の対象となる方にお送りした子宮頸がん・乳がん検診無料クーポン券の有効期限が迫っています。

市内在住の対象となる方に8月下旬に送付した無料クーポン券は、有効期限を過ぎると利用できません。まだ受診していない方は早めに受診しましょう。

クーポン券をなくしてしまつた方や

平成22年4月21日以降に久喜市に転入

した方にはクーポン券を再発行します

ので、お住まいの地区の保健センター

にご連絡ください。

問合せ 各保健センター 成人保健係

中央 ☎21・5354/菑蒲 ☎85・

7021/栗橋 ☎53・1111(内

線612)/鷺宮 ☎58・8521

集団子宮頸がん検診

乳がん検診の

日程を追加しました

この機会に受診しましょう

栗橋保健センター

日程 平成23年1月7日(金)

①乳がん検診(40歳以上)

受付時間 12時~12時30分

定員 30人

(超えた場合は②で受診可)

②乳がん検診(40歳未満)

受付時間 13時~13時30分

③子宮頸がん検診

受付時間 13時~13時30分

申込み・問合せ 栗橋保健センター

成人保健係 ☎53・1111(内線

612)

中央保健センター

日程 平成23年1月18日(火)

④乳がん検診(40歳以上)

受付時間 12時~13時

⑤乳がん検診(40歳未満)

受付時間 13時~13時30分

⑥子宮頸がん検診

受付時間 13時~13時30分

申込み・問合せ 中央保健センター成

人保健係 ☎21・5354



子宮頸がん検診...500円
その他 費用免除の制度があります。
詳しくはお問い合わせください。

平成21年度決算財務書類4表(普通会計)を公表します

皆さんに市の財政状況をよりわかりやすくお知らせするため、平成21年度決算の普通会計財務書類4表(次の(1)~(4))を作成しました。

問合せ 財政課財政係(内線2423)

(1)貸借対照表(バランスシート)

年度末における市の財産(住民サービスを提供するために所有している土地や建物などの資産)と、その財産をどのような財源(負債・純資産)で調達してきたのかを総括的に対照表示したものです。

【わかること】

資産…これからの世代に残る財産状況、これまでに投資された資金の使途状況/**負債**…これからの世代が負担しなければならない借入金状況/**純資産**…これまでの世代が負担した資金状況

(1) 貸借対照表			
借方		貸方	
公共資産	1,484億8,411万円	地方債	432億2,200万円
有形固定資産	1,484億2,665万円	退職手当引当金	98億7,131万円
売却可能資産	5,746万円	未払金	1,944万円
投資等	30億1,192万円	賞与引当金	4億6,053万円
流動資産	43億9,979万円	負債合計	587億1,718万円
財政調整基金	19億1,182万円	純資産合計	971億7,864万円
減債基金	42万円		
歳計現金	20億9,188万円		
未収金	3億9,567万円		
資産合計	1,558億9,582万円	負債・純資産合計	1,558億9,582万円

市民1人当たり貸借対照表			
借方		貸方	
公共資産	94万6千円	負債	37万4千円
投資等	1万9千円	純資産	61万9千円
流動資産	2万8千円		

※人口157,007人【平成22年3月31日現在】

市民1人当たり経常行政コスト

人にかかるコスト	6万円
物にかかるコスト	6万7千円
移転支的的なコスト	13万2千円
その他コスト	7千円

※人口157,007人【平成22年3月31日現在】

(2)行政コスト計算書

1年間の行政サービス(資産形成を除く)を提供するために要した費用と、その対価として得られた収益(財源)を対比させたものです。

【わかること】

経常行政コスト…経常的な行政サービスにかかる費用

経常収益…受益者負担でどの程度費用が賄われたか

(2) 行政コスト計算書	
経常行政コスト	416億8,211万円
人にかかるコスト	93億6,784万円
物にかかるコスト	105億4,331万円
移転支的的なコスト	207億4,614万円
その他コスト	10億2,482万円
経常収益	16億5,10万円
純経常行政コスト	400億7,701万円

(3)純資産変動計算書

貸借対照表の純資産の部に計上されている各数値が、1年間でどのように変化したかを表したものです。

【わかること】 今までの世代が負担してきた金額の1年間での増減

(3) 純資産変動計算書	
期首純資産残高	999億7,974万円
純経常行政コスト	△400億7,701万円
一般財源	297億684万円
補助金等受入	74億8,977万円
臨時損益	7,930万円
期末純資産残高	971億7,864万円

(4)資金収支計算書

市の歳入・歳出を性質の異なる3つの区分(活動)に分けて表示したものです。

【わかること】 ①市がどのような活動に資金を必要とし、それをどう賄ったか/②歳計現金をどのような性質の活動で獲得し、使用しているか

(4) 資金収支計算書	
経常的収支額	83億8,310万円
公共資産整備収支額	△27億3,850万円
投資・財務的収支額	△67億4,107万円
当年度歳計現金増減額	△10億9,647万円
期首歳計現金残高	31億8,835万円
期末歳計現金残高	20億9,188万円

4表の相互関係

「(1)貸借対照表」の純資産は、国・県からの補助金や市の財源ですすでに負担した部分を表示していますが、この純資産の変動を表したものが「(3)純資産変動計算書」です。

「(2)行政コスト計算書」は、「(3)純資産変動計算書」における純経常行政コストの詳細な内訳書です。

「(4)資金収支計算書」は、歳計現金の動きを表す計算書ですが、期末歳計現金残高は「(1)貸借対照表」の歳計現金と一致します。すなわち「(4)資金収支計算書」は、「(1)貸借対照表」に計上されている歳計現金の増減明細書です。

(6)年齢別職員構成の状況（平成22年4月1日現在）

区分	20歳未満	20歳～23歳	24歳～27歳	28歳～31歳	32歳～35歳	36歳～39歳	40歳～43歳	44歳～47歳	48歳～51歳	52歳～55歳	56歳～59歳	60歳以上	計
職員数	1	18	61	59	112	147	103	82	113	169	125	1	991

2 職員の給与の状況

市職員の給与は、人事院勧告（人事院が国家公務員について民間の水準に準拠した給与等の勤務条件を維持するために行う「勧告」のこと。公務員の労働基本権制約の代償措置として通常毎年8月ごろ行われる。）に準拠して改定を実施しています。

(1)人件費の状況（普通会計決算）

※特別職に支給される給料・報酬等を含む

区分	住民基本台帳人口(平成21年度末)	歳出額 A	実質収支	人件費 B(※)	人件費率 (B/A)
平成21年度	154,647人	44,902,648千円	1,892,114千円	8,605,534千円	19.2%

(2)職員給与費の状況（普通会計予算）

区分	職員数A	給与費				1人当たり給与費 (B/A)
		給料	職員手当	期末・勤勉手当	計B	
平成22年度	872(9)人	3,426,079千円	605,864千円	1,323,426千円	5,355,369千円	6,079千円

※職員手当には退職手当、児童手当を含みません。

※（ ）内は、再任用短時間勤務職員で、外書きです。

(3)職員の平均年齢、平均給料月額及び平均給与月額状況（平成22年4月1日現在）

区分	平均年齢(歳)	平均給料月額(円)	平均給与月額(円)
一般行政職	44.4	340,659	427,393
技能労務職	48.9	272,891	306,660

※平均給料月額は職員の基本給の平均、平均給与月額は給料月額と諸手当（扶養・地域・住居・時間外勤務など）の合計の平均です。

(4)職員の初任給の状況（平成22年4月1日現在）

区分	久喜市		国		
	初任給(円)	2年後の給料額(円)	初任給(円)	2年後の給料額(円)	
一般行政職	大学卒	178,800	192,800	172,200	185,800
	高校卒	149,800	161,600	140,100	149,800
技能労務職	高校卒	141,900	152,600	137,200	146,700

(5)職員の経験年数別・学歴別平均給料月額の状況

(平成22年4月1日現在)

区分		経験年数		
		10年以上～15年未満	15年以上～20年未満	20年以上～25年未満
一般行政職	大学卒	275,066円	325,406円	353,760円
	高校卒	226,700円	281,930円	306,827円
技能労務職	高校卒	207,700円	229,750円	249,280円

(6)一般行政職の級別職員数の状況（平成22年4月1日現在）

※企業職、税務職、福祉職、技能労務職などは除く

市給与条例の給料表区分	1級	2級	3級	4級	5級	6級	7級	計
標準的な職務内容(※)	主事	主任	係長	課長補佐	課長	副部長	部長	
職員数	99	159	227	97	60	23	14	679
構成比(%)	14.6	23.4	33.4	14.3	8.8	3.4	2.1	100.0

(※)標準的な職務内容とは、それぞれの級に該当する代表的な職名です。

人事行政の運営等の状況を公表します

市職員の任用や給与などの状況についてお知らせします。
※1市3町の合併により、一部の内容（対前年比等）について掲載できない部分があります。

問合せ 人事課人事研修係・給与厚生係（内線2261～2264）

1 職員の任免及び職員数に関する状況

(1)職員採用の状況（平成21年度）※（ ）はうち女性。

事務職…35（9）人／技術職…12（11）人（内訳：旧久喜市26、旧菖蒲町4、旧栗橋町7、旧鷲宮町10）

(2)再任用職員採用の状況（平成21年度・旧久喜市のみ）

定年退職者等のうち、あらためて採用される職員で、常時勤務職員と短時間勤務職員がいます。

採用した職	人数	業務内容
一般職（市民課等）	9	フロアマネージャー等
支援員（偕楽荘）	1	入所者の支援に関する業務

(3)職位別任用状況（平成22年4月1日現在）

※課長補佐級以上。（ ）はうち女性。

	部長級	副部長級	課長級	課長補佐級	合計
職員数	15(1)	24(0)	70(3)	126(19)	235(23)

(4)退職の状況（平成21年度）

※再任用職員を除く。（ ）はうち女性。

	事務職	技術職	技能労務職	全職員
定年退職	20(7)	1(1)	6(4)	27(12)
勲奨退職	20(7)	3(3)	1(1)	24(11)
普通退職	14(2)	1(1)	0(0)	15(3)
退職者計	54(16)	5(5)	7(5)	66(26)

(5)部門別職員数の状況と主な増減理由（各年4月1日現在）

区分	職員数		増減数	主な増減理由	
	平成21年	平成22年			
一般行政部門	議会	14	9	△5	合併による承継職員の減
	総務	245(3)	227(3)	△18(0)	合併による承継職員の減
	税務	77(1)	70(1)	△7(0)	合併による承継職員の減
	民生	210(3)	204	△6(△3)	合併による承継職員の減
	衛生	61	68(1)	7(1)	合併による承継職員の増
	労働	1	1	0	
	農林水産	34	22	△12	県職員帰任による減
	商工	10	11	1	合併による承継職員の増
	土木	92(1)	109	17(△1)	合併による承継職員の増
	小計	744(8)	721(5)	△23(△3)	
特別行政府	教育	156(2)	151(4)	△5(2)	合併による承継職員の減
	小計	156(2)	151(4)	△5(2)	
普通会計	900(10)	872(9)	△28(△1)		
公益企業等部門等	水道	40	36	△4	合併による承継職員の減
	下水道	27	22	△5	合併による承継職員の減
	その他	77	61	△16	合併による承継職員の減
	小計	144	119	△25	
合計	1,044(10)	991(9)	△53(△1)		

※平成21年の職員数は、合併前の1市3町の合算した人数です。

※職員数は一般職の人数で、地方公務員の身分を保有する退職者、派遣職員などを含み、臨時または非常勤職員を除きます。

※（ ）は、再任用短時間勤務職員で外書きです。

5 職員のサービスの状況

(1) 職員の守るべき義務の概要

- ・サービスの根本基準「すべて職員は、全体の奉仕者として公共の利益のために勤務し、且つ、職務の遂行に当っては、全力を挙げてこれに専念しなければならない。」(地方公務員法第30条)
- ・法令等及び上司の職務上の命令に従う義務／信用失墜行為の禁止／秘密を守る義務／職務に専念する義務／政治的行為の制限／争議行為等の禁止／営利企業等の従事制限(同法第32～38条)

(2) 職務専念義務免除の状況(平成21年度)

研修を受ける場合…34件／厚生事業に参加する場合…20件／その他(人間ドック受診など)…190件

条例により、職員が研修を受ける場合や厚生事業に参加する場合などに、職務専念義務が免除されることがあります。

(3) 営利企業等従事の許可状況(平成21年度)

許可件数…7件(工業統計調査員など)

地方公務員法により、職員は任命権者の許可を受けなければ、営利を目的とする会社等の役員を兼ねたり、報酬を得ていかなる事業もしくは事務にも従事等をしてはならないとされています。

6 職員の研修及び勤務成績の評定の状況

(1) 研修の概要(平成21年度)

実施した研修…22回(新規採用職員研修・職員全体研修など／延べ1,142人参加)

(2) 職員の勤務成績の評定

地方公務員法では、「任命権者は、職員の執務について定期的に勤務成績の評定を行い、その評定の結果に応じた措置を講じなければならない。」と規定されていて、平成21年度は、旧1市3町それぞれで勤務成績の評定を行っていました。現在市では、職員の人材育成などを目的として人事評価制度等の導入を検討しています。

7 職員の福祉及び利益の保護の状況

(1) 福利厚生制度に係る市の負担状況(平成21年度)

市の負担金支出…1,230,304千円

職員の共済制度を取り扱う「埼玉県市町村職員共済組合」の事業を運営する費用は、組合員である職員の掛金と使用者である市(旧市町)の負担金によって賄われ、負担金の率は法律で定められています。

(2) 公務災害の発生状況(平成21年度)

認定件数…4件

公務災害補償制度は、職員が公務上の災害(負傷、疾病、障害及び死亡)または通勤による災害を受けた場合に生じた損害の補填(補償)、被災職員の社会復帰、職員・遺族の援護などの事業を行うものです。

8 公平委員会の業務の状況(平成21年度)

「勤務条件に関する措置の要求」および「不利益処分に関する不服申立て」について、該当はありませんでした。

(7) 特別職の報酬等の状況(平成22年4月1日現在)

区分	給料月額等	区分	支給割合
給料	市長	910,000円	市長 6月期 1.95月分 12月期 2.20月分 計 4.15月分
	副市長	780,000円	
報酬	議長	445,000円	議長 6月期 1.95月分 12月期 2.20月分 計 4.15月分
	副議長	385,000円	
	議員	360,000円	
退職手当	市長	[算定方式] 給料月額×勤続期間の月数×0.35×1.15 [支給時期] 任期満了(退職)時	
	副市長	[算定方式] 給料月額×勤続期間の月数×0.21×1.15 [支給時期] 任期満了(退職)時	

3 職員の勤務時間その他の勤務条件の状況

(1) 勤務時間の概要

1週間当たり38時間45分、原則毎週月～金曜日、8時30分から17時15分までの勤務で、12時～13時は休憩時間となっています。

(2) 休暇制度の概要・種類等

各休暇(年次有給・病気・特別・介護・組合)があります。また、平成22年度は育児休業法等の改正に伴い、子の看護休暇の取得要件の拡大等が行われました。

(3) 年次有給休暇の取得状況(平成21年中)

一般職員の平均取得日数 11.2日

(4) 育児休業等の取得状況(平成21年度)

ア 育児休業…21人(すべて女性、うち新規取得9人)
3歳未満の子を養育するため、3歳に達する日までの期間を限度に、職務に従事しないことが可能です。育児休業中は無給です。

イ 部分休業…12人(男1人、女11人／うち新規取得6人)

小学校就学の始期に満たない子を養育するため、1日の勤務時間の一部(2時間を限度)について勤務しないことが可能です。休業期間分の給与は減額されます。

ウ 育児短時間勤務制度…2人(ともに女性で新規利用)

小学校に就学するまでの子を養育するため、一定の勤務形態(週20～25時間)での勤務が可能です。給与は勤務時間数に応じた額が支給されます。

(5) 時間外勤務の状況(平成21年度)

一般職員の月当たり平均時間外勤務 12.9時間

4 職員の分限及び懲戒処分の状況

(1) 分限処分の状況(平成21年度)

心身の故障による休職 4人

分限処分は、勤務成績が良くない場合などに行われる不利益処分で、免職、降任、休職および降給があります。

(2) 懲戒処分の状況(平成21年度)

懲戒処分は、法令に違反した場合等の法律に規定される一定の事由により公務の規律と秩序を維持することを目的として行われる不利益処分で、免職、停職、減給および戒告があります。平成21年度に懲戒処分を受けた職員はいませんでした。

ブランド米★彩のかがやきに

応援をお願いします！

◇埼玉生まれの「彩のかがやき」

市内では、多くの農家の皆さんが「彩のかがやき」という品種の米を栽培しています。

これは、県の試験研究機関が10年の歳月をかけて開発・育成し、「コシヒカリ」と並び埼玉県を代表する米の品種です。

◇猛暑で危機的状况に

ところが今年、今夏の記録的な猛暑により、米粒に白い部分が発生してしまう「白未熟粒みじくづら」が多くできてしま

いました。米の味は平年と同様においしいのですが、白未熟粒が多くなると、見た目の問題などから品質検査の統一規格から外れて、「規格外米」となってしまうのです。

そのため、農家の皆さんが丹精こめて育てた「彩のかがやき」が、通常の流通方法では値段の付かない状況となっ

てしまいました。
◇規格外米の購入支援を！
次の直売所などでは、農家

の皆さんを支援するため、規格外米となってしまう「彩のかがやき」を販売しています。

市民の皆さんが「彩のかがやき」を召し上がっていただくことで、農家の皆さんにとって何よりの励みとなり、支援につながります。皆さんの応援をお願いします。

問合せ JA南彩

（久喜営農経済センター ☎ 25・1515 / 久喜農産物直売所 ☎ 25・1183 / 菖蒲グリーンセンター ☎ 85・4444）
JA埼玉みずほ北部経済センター ☎ 57・1260

年金コラム

20歳になったら国民年金

20歳を迎えると、さまざまな権利とともに義務も生まれます。国民年金に加入することもそのひとつです。

国民年金は、日本に住んでいる20歳から60歳までのすべての人が加入して、老後の所得保障だけでなく、障がいや死亡といった不慮の事故などにより私たちの生活の安定が損なわれることのないよう、みんなの前もって保険料を出し合いお

互いを支え合う制度です。

また、少子高齢化が進行し現役世代の負担が年々増加しています。基礎年金の半分は国庫負担で賄われています。ただし、加入の手続きや保険料の納め忘れがあると年金が受け取れないこともありますので、「あのときに…」と後悔する前に、必ず国民年金の手続きをしましょう。

なお、学生の方や収入が少なく保険料の納付が困難な方

の場合は、「学生納付特例」や「若年者納付猶予」など保険料の支払いを猶予する制度がありますので、

国民年金の加入手続きと併せて申請してください。

問合せ 市民課市民係

（内線2663）、各総合支所市民課税務課（菖蒲・内線121 / 栗橋・内線215 / 鷲宮・内線128）、春日部年金事務所 ☎ 048・737・7114

くらしの110番情報

結婚式場・披露宴のキャンセル料をめぐるトラブル

【事例】

結婚式場を下見の際に「今日契約すれば値引きする」とせがまれて、申込金30万円を支払って8か月先の披露宴の契約をした。2日後に解約を申し出ると、キャンセル料として支払い済みの申込金を返金してもらえなかった。

【問題点】

契約や申し込みの際に事業者から十分な説明がなされず、解約を申し出ると申込金が返金されなかったり、解約料を請求されたりして、もめることがあります。

事業者が「予約が埋まってしまう」などと言って契約や申し込みをせかせせたり、式場等の予約の際に「仮予約」などと説明されたので、「契約はまだ成立していない」「キャンセルをしても解約料等は発生しない」と思っていた、後日キャンセルすると解約料を請求されたという事例もあります。

【アドバイス】

結婚式や披露宴の費用は高額です。契約書、約款、サービスの内容を確認し、十分に検討した上で契約や申し込みをしましょう。

解約する場合には、挙式の何日前までにどれだけの解約

料がかかるのか、申込金についてどれだけ返金があるのかをよく確認し、その根拠となる契約書や約款などは必ず受け取りましょう。

消費者契約法では、事業者に一方的に有利となる条項を無効とする規定を設けています。高額な解約料を請求されても、その額が事業者に発生する平均的な損害額を超えるときは、超える部分が無効になります。

困ったり不安になったりしたときは、早めに次の窓口にご相談ください。

消費生活相談窓口

県消費生活支援センター 春日部 ☎ 048・734・0999 ※月々金曜日 9時30分～16時 市消費生活相談

24ページの無料相談をご覧ください。

問合せ くらし安全課市民生活

青少年係（内線2641）

チャレンジ25 キャンペーン (連載第2回)

地球温暖化の問題は、猛暑日の増加やゲリラ豪雨の発生などに見られるように、わたしたちの生活の中で、より身近なものになっています。日々の暮らしの中で、わたしたち一人ひとりができることを6つのチャレンジとして紹介しています。2回目となる今月のテーマは、「省エネ製品の選択」です。

問合せ 環境管理課環境企画係 (内線2822)

チャレンジ2

「省エネ製品の選択」

省エネ性に優れた製品に買い替えると、電気代もCO₂排出量も大きな削減効果が得られます。

お財布にも環境にもやさしい製品への選択に、できる範囲でチャレンジしていきましょう。

- ①古い冷蔵庫や古いエアコンを省エネタイプに買い替えよう!
- ②古いテレビを省エネテレビに買い替えよう!
- ③家庭用燃料電池や高効率の給湯器 (CO₂冷媒ヒートポンプ型など) を導入しよう!
- ④白熱電球を電球型蛍光灯やLED照明に買い替えよう!
- ⑤ハイブリッド自動車や電気自動車に買い替えよう!

チャレンジ25
キャンペーンとは

未来が変わる。
日本が変える。

チャレンジ
25

国は2020年までに、温室効果ガスの排出量を1990年比で25パーセント削減することを目標に掲げ、国全体で取り組みを進めています。そのための国民的運動がこのキャンペーンです。オフィスや家庭などで、環境にやさしい生活スタイルを実践しましょう。

地デジ化とは?

テレビ放送における地上アナログ放送から地上デジタル放送への切り替えについて、「地デジ化」という言葉を使っています。

助成制度

平成23年7月23日の地上デジタル放送への切り替えを順調に進めるため、国は次の助成制度を実施しています。申し込みの締切日は12月28日(火)です。

- ①共同住宅の共聴施設改修助成
アパート・マンションなどの共同住宅の共聴施設を地デジ化する際、経費負担が過重となる場合に、共聴施設の設置者に対して経費の一部を助成しています。
- ②簡易チューナーの無償給付
経済的な理由等で、地デジ化できない世帯に対して、簡易チューナーの無償給付等を行っています。

相談制度

地デジ化に関する電話相談、世帯への戸別訪問による相談、共聴施設の所有者への相談などを行っています。

- ①地上デジタル放送に関する疑問・質問・問い合わせは
デジサポ埼玉 (総務省埼玉県テレビ受信者支援センター)
☎048-610-8080
ホームページ
<http://www.digisuppo.jp>
- ②簡易チューナーに関する申し込み・問い合わせは
総務省地デジチューナー支援実施センター ☎0570-033840/FAX
044-966-8719

地デジ化完了まで、残り8か月。まだ、地デジ化が済んでいない方のため、今回は地デジ化のための支援制度について紹介します。

問合せ 企画政策課企画政策係 (内線2282)

地デジ化への支援制度



地デジ化の基本 (連載第2回)

©日本民間放送連盟 2009

人権擁護委員に 再任されました

10月1日付けで、法務大臣から次の皆さんが人権擁護委員に委嘱されました。

岡野晴子さん



瀬田房子さん



中村喜美子さん



人権
それは愛

「ほんとうは食べたいよ。でもね…」
食物アレルギーを理解しましょう

わたしたちの周りでは、卵、乳製品、小麦など、ある特定の物を食べると、じんましん、腹痛、せき込みなどを発症する食物アレルギーの子どもが増加しています。最近の調査によると、約10%の乳児に食物アレルギーがあるといわれています。

多くの子どもは、小学校入学前までにその食物を食べられるようになります。しかし、中には小学生になってもごく微量の成分で血圧低下、呼吸困難、意識喪失など、非常に危険な症状をおこす子どももいます。

このような場合、ほとんどの子どもは原因となる食物を除去し、主に自宅で慎重に調理したものを食べています。

食物アレルギーの怖さを知らない大人たちの中には、「好き嫌い的一种だ」「わがままなだけだ」「慣れれば大丈夫」と言って無理に食べさせようとする人もいます。また、子ども同士の悪ふざけで、食べられない物を無理に食べさせようとすることもあり、誤って原因食物を食べたときの危険性を伝えると、食事の提供を拒否されたり、宿泊行事などへの参加や幼稚園などの入園を断られたりする例もあり、非常にづらい思いをしています。

今後も、アレルギーのある人は増えていくと考えられています。食物アレルギーのことを周りのわたしたちが正しく理解し、支えていく必要があるのではないのでしょうか。

12月4日～10日は「人権尊重社会を目指す県民運動強調週間」

国では、世界人権宣言が国際連合総会で採択された1948年12月10日を記念して、毎年この期間を人権週間と定めています。

問合せ 生涯学習課人権教育係
(内線4286)

受賞 おめでとうございます 歯科保健功労者表彰 (知事表彰)

古澤 範由さん
(本町1)



昭和61年から長年にわたり、市医としての市の歯科保健事業に協力され、学校歯科医を務められるなど、歯科保健の向上に尽力された功績が認められました。

遠藤 高明さん
(久喜中央1)



昭和62年から長年にわたり、市医としての市の歯科保健事業に協力され、学校歯科医を務められるなど、歯科保健の向上に尽力された功績が認められました。

みなさんの意見を市長が直接伺います

きょうの出前

市長室

●第3回は鷺宮地区で開催

皆さんの声を市政に反映させたいとの考えのもと、市長が皆さんのお住まいの地域へ出張する「きょうの出前市長室」。鷺宮地区の市民団体のみなさん、日ごろの活動や市政についての考えなど、市長と気兼ねなく意見交換をしてみませんか。

問合せ 広報広聴課広報広聴係(内線5911)

日時 平成23年1月28日(金)
14時～15時30分

場所 鷺宮総合支所

テーマ 市政や市民活動に関すること

応募要件 主に鷺宮地区で活動する市民団体またはグループの代表者

※個人での申し込みは不可。

※未成年者の団体は、保護者等の引率をお願いします。

募集数 2団体

※1団体で参加人数は5人程度、対話時間は1団体につき約30分。

応募期限 12月24日(金)

応募方法 次の①～⑥について記入の上、活動内容がわかるチラシ、総会資料等を添えて、持参または郵送、FAX、Eメールで、広報広聴課広報広聴係(〒346-18501 所在地記入不要) FAX 22・1996 / Eメール city.kugi.jpへ

①団体・グループ名 ②代表者の氏名・住所・電話番号 ③主な活動内容 ④参加人数 ⑤対話・懇談したいテーマ・項目(できる限り具体的に)

その他 意見交換を円滑に進めるため、市の担当職員が同席することがあります。

参加団体等の決定 申し込み多数の場合は抽選で決定し、結果は応募された代表者全員に通知します。

問合せ 広報広聴課広報広聴係(内線5911)

受章おめでとうございます

秋の叙勲



瑞宝小綬章
(運輸行政事務功勞)
櫻井正憲さん
(菖蒲町菖蒲)

昭和39年から28年間、運輸省(現・国土交通省)に奉職され、第五港湾建設局長の要職を務めるなど、主要な港の施設整備や港湾建設計画の策定などに尽力されました。



瑞宝小綬章
(通産行政事務功勞)
吉岡喜一郎さん
(青葉2)

35年間の長きにわたり、通産省(現・経済産業省)に奉職され、中小企業庁小規模企業指導官の要職を務めたほか、産業政策や消費者行政など通産行政各般に尽力されました。



瑞宝双光章
(郵政事業功勞)
古澤利さん
(久喜北2)

39年間の長きにわたり、郵政省(現・郵政事業(株))に奉職され、光が丘郵便局長などの要職を務めたほか、簡易保険の分野や郵政職員の教育・能力向上などに尽力されました。



瑞宝双光章
(総務庁行政事務功勞)
武藤信さん
(桜田3)

36年間の長きにわたり、行政管理庁(現・総務省)に奉職され、関東管区行政監察局主席調査官の要職を務めるなど、国の行政運営の健全化・効率化などの改善に尽力されました。



瑞宝単光章
(社会福祉功勞)
土屋久子さん
(久喜中央1)

昭和54年から約31年間、社会福祉法人同仁会の理事として、高齢者福祉サービスの増進に寄与し、昭和52年から9年間、久喜市民生児童委員を務めるなど、地域福祉の充実に尽力されました。



黄綬褒章
(業精励)
田中孝さん
(菖蒲町新堀)

40年余りの長きにわたり製麺業に従事され、(株)田中製麺社長、全国製麺協同組合連合会副会長を務め、優れた見識と卓越した指導力で、製麺業界の発展に尽力されました。

危険業務従事者叙勲



瑞宝双光章
(警察功勞)
宇賀神勇さん
(南栗橋5)

40年間の長きにわたり、警視庁警察官として、主に刑事事件の捜査の分野で活躍され、多くの事件を解決し、市民生活の安全と犯罪の予防に尽力されました。



瑞宝双光章
(警察功勞)
熊倉貞夫さん
(久喜北2)

40年間の長きにわたり、警視庁警察官として、主に刑事事件の捜査の分野で活躍され、多くの事件を解決し、市民生活の安全と犯罪の予防に尽力されました。



瑞宝双光章
(警察功勞)
穴戸幸三さん
(南栗橋4)

41年間の長きにわたり、警視庁警察官として、主に交通分野の業務で活躍され、多くの事件・事故を解決するなど、市民生活の安全と犯罪の予防に尽力されました。



瑞宝双光章
(防衛功勞)
田畑昭治さん
(桜田4)

39年間の長きにわたり、陸上自衛官として、主に地对空ミサイルの防空任務など後方支援の分野で活躍され、国家の平和と安全のために尽力されました。



瑞宝双光章
(警察功勞)
堀口邦夫さん
(久喜東1)

40年間の長きにわたり、埼玉県警察官として、主に交通分野の業務で活躍され、多くの事件・事故を解決するなど、市民生活の安全と犯罪の予防に尽力されました。



瑞宝単光章
(消防功勞)
石井聖矩さん
(久喜本)

42年間の長きにわたり、東京消防庁消防官として、主に消防活動の現場指揮や火災予防の業務で活躍され、人命の安全確保や財産の保全に尽力されました。



瑞宝単光章
(警察功勞)
高橋清七郎さん
(緑1)

38年間の長きにわたり、警視庁警察官として、特に少年の健全育成・補導活動など後方支援の分野で活躍され、市民生活の安全と犯罪の予防に尽力されました。



瑞宝双光章
(教育功勞)
白石順さん
(鷺宮)

40年余りの長きにわたり、公立学校職員として、主に栗橋南小学校長・栗橋東第二小学校長を務めるなど、学校教育の振興に尽力されました。

高齢者叙勲

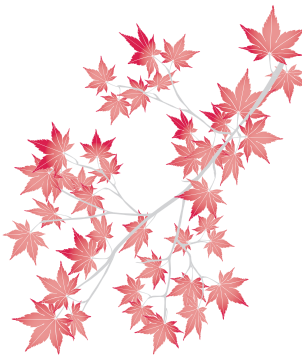


写真 ニュース

市民の皆さんが多数参加してさまざまな催しが開催されました。

文化祭

市内各地で文化祭が開催され、日ごろから文化・芸術活動に励まれている多くの皆さんが活動の成果を発表しました

菖蒲文化会館 (アミーゴ)
10月31日(日)～11月7日(日)



▲遠山益さん (お茶の水女子大学名誉教授)による本多静六博士記念講演会



将棋大会▶



▲フラワーアレンジメントの展示



▲茶会

ペリーダンスの発表▶



鷺宮総合支所
10月16日(土)・17日(日)



▲短歌の展示

菖蒲産業祭

11月3日(日)、あやめ公園・あやめ会館で久喜市菖蒲産業祭が開催されました。イベントや即売会のほか、青森県野辺地町と長野県青木村の特別参加もあって、会場は大勢の人で賑わっていました。



▲野辺地町特産ホタテの乾物等の販売



大人気のしょうぶパン鬼▶

上田県知事の「とことん訪問」

10月27日(木)、上田埼玉県知事が市内の富士梱包資材(株)を訪れました。同社では、緩衝材の製造をあえて手作業にすることで高齢者や知的障がい者の就労支援に取り組んでいます。当日は、そこで働く人と積極的な意見交換が行われました。



お知らせ

久喜市役所 ☎22-1111
 菫浦総合支所 ☎85-1111
 栗橋総合支所 ☎53-1111
 鷺宮総合支所 ☎58-1111

専門家による 無料相談会開催

○合同無料登記相談会

日時 12月8日(火) 13時～16時

場所 市役所1階相談室1・2

内容 相続、多重債務・破産
 申立、建物表題・増築・滅失
 登記・境界確認、測量に関する相談、土地分筆・地積更正・地目変更、不動産・会社
 法人登記、その他登記に関する相談等

申込み 会場先着順

主催 埼玉司法書士会埼玉支部
 部・埼玉土地家屋調査士会埼玉支部

○行政書士無料相談会

日時 12月15日(水) ①14時～16時 ②18時～20時

場所 ①菫浦総合支所4階第5集会室 ②栗橋総合支所第2庁舎2階第1会議室 ③鷺宮総合支所4階405会議室

④ふれあいセンター久喜3階会議室 3・4

内容 相続・遺言・贈与、許認可申請に関する諸問題について相談に乗り、分かりやすくアドバイス

申込み 会場先着順

主催 埼玉県行政書士会埼玉支部

○不動産無料相談会

日時 12月22日(火) 13時～16時

場所 市役所1階相談室1・2

内容 不動産取引についての悩み、困りごと、わからないことなど、専門的立場から適切にアドバイス

申込み 会場先着順

主催 (株)宅建協会埼玉支部

問合せ 各相談会とも、くらし安全課市民生活・青少年係

(内線2641)

障がい者のための 法律相談会開催

「埼玉弁護士会「しんらい」法テラスの弁護士による法律相談」

日時 平成23年1月21日(金)

13時

場所 幸手市北公民館(幸手市大字内国府間867)

内容 障がい者が陥りやすいトラブルの講演および弁護士による個別相談

対象 障がい者当事者、家族、関係者

費用 無料

主催 埼玉北地区地域自立支援協議会

申込期限 12月28日(火)

申込方法・問合せ 個別相談を希望する方のみ(講演会は申し込み不要)、直接または電話で、障がい者福祉課自立支援係(内線3246)または各総合支所福祉課(菫浦・内線140/栗橋・内線235/鷺宮・内線162)へ

福祉の仕事面談会・個別相談会開催

福祉の仕事に興味のある方や福祉の仕事を探している方を対象に市の近隣社会福祉施設などと合同で面談会・個別相談会を開催します。

日時 12月16日(木) 14時～16時

場所 ふれあいセンター久喜3階会議室(当日、直接会場へお越しください。)

問合せ 埼玉県社会福祉協議会福祉人材センター ☎048・822・1191

求人企業合同面接会開催



埼玉県雇用対策協議会では、平成22年度第3次求人企業合同面接会を開催します。
 日時 12月17日(金) 13時～16時

場所 大宮ソニックシティビル4階市民ホール(さいたま市大宮区桜木町1の7の5)

対象 平成23年3月に大学・短大・専門学校の卒業が見込まれる方(1～3年以内の既卒者も参加可)

その他 参加企業30社予定。入退場自由、履歴書複数持参、「参加企業求人情報」を来場者全員に配布します。

問合せ 埼玉県雇用対策協議会(ホームページ)/www.otakuyou.saitama.jp/ ☎048・647・4185

第1回生涯学習推進大会 当日ボランティア・小学生作文等の募集

平成23年2月5日(土)・6日(日)に中央公民館で開催される第1回久喜市生涯学習推進大会「まなびすと久喜」で、当日ボランティアとしてご協力いただける方と小学生からの作文を募集します。

◆当日ボランティア募集人数 50人程度

※2日間のうち、1日だけのボランティア協力でも結構です。

応募資格 市内在住・在勤・在学者

◆作文募集

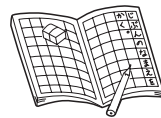
作文内容 子どもたちの「未来の久喜市」に向けた夢や希望・メッセージ(400文字

原稿用紙2枚程度)
 ※作文は、当日会場に掲示します。

応募資格 市内在住の小学生

応募期限 12月24日(金) 必着

申込方法・問合せ 当日ボランティアは電話またはFAXで、作文は持参または郵送で、生涯学習課生涯学習係(〒346-18501 所在地記入不要 内線4281/ ☎21・4977)へ



環境影響評価調査計画書 縦覧のお知らせ

幸手市大字平須賀・大字神扇地区ほかの工業団地整備計画について、埼玉県条例に基づき環境影響評価調査計画書の縦覧を実施します。なお、調査計画書に対する意見書の提出もできます。

縦覧期間 12月14日(火)～平成23年1月14日(金)

場所 幸手市役所企業誘致推進室、久喜市役所環境保全課

意見書提出期間 12月14日(火)～平成23年1月28日(金)

提出先 幸手市役所企業誘致推進室

問合せ 幸手市企業誘致推進室 ☎43・1111

手

このマークの記載がある事業は、手話通訳者の派遣が可能な事業です。派遣の申し込みは各事業の10日前までに、事業名・日時・事業等の担当課について、障がい者福祉課障がい者福祉係（内線3243 / FAX 23・0699）までご連絡ください。

久喜看護専門学校
看護学生募集

看護師を目指す学生を募集します。お気軽にお問い合わせください。

○一般・社会人入試(B入試)

試験日 平成23年1月15日(土)

試験会場 久喜看護専門学校

(久喜市本町5の10の12)

試験科目 国語総合(古文・漢文を除く)、英語I・II、面接

対象 ①高等学校卒業または卒業見込みの方 ②大学入学資格検定または高等学校卒業程度認定試験合格者 ③②と同等以上の学力と認められた方

※②・③は平成23年4月1日現在で18歳以上の方

出願期間 12月21日(火)〜平成23年1月6日(木) 必着

問合せ 同校事務局

☎ 23・3131



第4回塙保己一賞
表彰式・記念コンサート

郷土が生んだ偉人「塙保己一」のように、障がいがありながらも不屈の努力を続け社会的に顕著な活躍をしている

方や障がい者を献身的に支援している方を表彰します。

また、表彰式後は、第1回

塙保己一賞奨励賞を受賞した

日本初のプロの全盲フルート

奏者綱川泰典さんとピアノ伴

奏増沢真実さんによる記念コ

ンサートが開かれます。

日時 12月18日(土) 13時〜16時

場所 本庄市児玉文化会館セ

ルデイホール(本庄市児玉町

金屋728の2)

定員 600人(申込順)

入場料 無料

申込期限 12月17日(金)

申込方法・問合せ 電話で、

埼玉県障害者福祉推進課社会

参加推進担当(☎048・8

30・3309)へ

ハトマーク
公開研修会開催

日時 平成23年1月25日(火)
15時〜17時

場所 三高サロン(久喜市久

喜中央4の9の83)

テーマ 「合併後の久喜市都

市計画」

内容 久喜市長、都市計画

課、開発建築課による講演

定員 130人(申込順)

費用 無料

主催 (社)宅建協会埼玉支部

申込期間 12月11日(土)〜20日(月)

申込み・問合せ 同会埼玉支

部 ☎ 22・3763

地域づくり
リーダー研修会開催

コミュニケーション活動を充実させるためのポイントとリーダーとしての役割について一緒に考えてみませんか。

日時 12月11日(土) 10時〜11時30分

場所 鷲宮総合支所4階40

6〜408会議室

演題 「これからのコミュニ

ティづくり・まちづくり」その

ポイントとリーダーの役割」

講師 江上渉さん(立教大学

社会学部教授)

費用 無料

共催 久喜市鷲宮コミュニ

ティ推進協議会、利根地域振

興センター

申込み 不要

問合せ 鷲宮総合支所市民税

務課(内線132)

元気アップ体操教室
参加者募集

高齢になっても元気で過ごすための楽しい体操教室を開催します。

コース 1コース 平成23年

1月18日〜2月15日 毎週火

曜日 全5回 9時30分〜11

時30分 ふれあいセンター久

喜機能訓練室/2コース 平

成23年1月12日〜2月16日

(1月26日を除く) 毎週水曜

日 全5回 13時30分〜15時

30分 中央公民館大集会室

内容 健康チェック(血圧測

定)、簡単なストレッチ体

操、筋力アップ体操等

対象 65歳以上の市内在住者

で、介護保険法による要支援・

要介護認定を受けていない方

※1コースと2コースの両方

に申し込むことはできません。

また、現在、痛みがあり治

療中の方は、参加できません。

定員 各コース20人(申込順)

申込期間 12月13日(月)〜24日(金)

持物 飲み物、タオル、動き

やすい服装

その他 駐車場に限りがあり

ますので、自家用車での来場

はお控えください。

申込み・問合せ 介護福祉課

高齢者福祉係(内線3263)

スターウォッチング
教室開催

日時 12月21日(火) 16時

※曇雨天時は、中止しますの

で不確かな場合は事前にご確

認ください。

場所 菖蒲総合支所前ヘリ

ポート付近

内容 「皆既月食」を見よう

費用 無料

申込み 不要

問合せ 菖蒲総合支所教育委

員会菖蒲分室(内線340)

※小学生以下は、保護者同伴

をお願いします。

「広報くき」に掲載する**広告を募集**します

広報くきは、毎月59,000部発行しています。この機会に会社や商店の宣伝にご利用ください。

※掲載する広告は提出書類などを審査して決定します。

この広告枠で1回につき50,000円(2分の1枠の場合は25,000円)です。

規格 1枠：縦45mm×横180mm
2分の1枠：縦45mm×横90mm
色：単色(黒) 刷り

掲載号 平成23年3月1日号、4月1日号
申込期限 12月24日(金)
申込み・問合せ 広報広聴課 内線5912・5913

水泳教室参加者募集

日程 1月～3月

土曜日		金曜日		木曜日		水曜日		月曜日		教室	開始時間
⑭初級4泳法	14時30分	⑪初心者クロール	18時30分	⑧中級バタフライ	14時30分	⑤初級フクロール	14時30分	③脂肪燃焼アクアダンスB	18時45分	①初級背泳ぎ	13時15分
⑬はじめてジュニア	13時15分	⑩中級背泳ぎ	14時30分	⑦パワリアップグループ体操	13時10分	④かんたんグループ体操	13時10分	②初級平泳ぎ	14時30分		
⑫はじめてバタフライ	10時30分	⑨脂肪燃焼アクアダンスA	13時10分	⑥息継ぎ	10時30分						

※各教室とも45分～1時間程度、①②④⑤⑥⑧は全8回、③⑦⑨⑭は全10回開催。
※日程等の詳細は、お問い合わせください。

場所 菖蒲温水プール(アクレ) 定員 ①②⑤⑥⑧⑩⑪⑫⑬⑭各10人、③④⑦⑨各15人 (いずれも定員を超えた場合は市内在住者を優先の上抽選)

費用 ①②④⑤⑥⑧2400円 / ③⑦⑨⑭3000円

申込期間 12月10日(金)～20日(月) 申込方法・問合せ 申込書(菖蒲温水プールで配布)に必要事項を記入の上、同プール(☎87・2616)へ

第7回 フラダンス発表会開催

日時 12月11日(土) 13時 場所 久喜総合文化会館小ホール

内容 バンド「フイ・ナ・マカニ」の演奏に合わせたダンスの発表
入場料 無料
主催 久喜フラダンス愛好会
問合せ 同会 中馬(☎21・3606)

総合体育館の催し

◆埼玉西武ライオンズ野球教室
日時 平成23年1月15日(土) 9時30分受け付け/10時～12時 ※雨天時は第2体育館で開催(8時以降にお問い合わせください。)

場所 総合運動公園多目的広場

対象 小学4～6年生 定員 150人(超えた場合抽選)
指導者 埼玉西武ライオンズOB選手
費用 無料
持物 野球のできる服装、グローブ、バット(雨天時は体育館履き)

◆トランポリンと健康体操教室
日程 平成23年1月11日(火)・18日(火) 全2回 9時30分～11時30分
場所 総合第1体育館
内容 初歩からのトランポリン指導と柔軟性を高める健康体操
講師 久喜市トランポリン普及指導員
対象 20歳以上の方
定員 20人(超えた場合抽選)
費用 1500円
持物 運動のできる伸縮性のある服装

◆健康スポーツ吹矢教室
日程 平成23年1月10日～31日 毎週月曜日 全4回 13時～15時
場所 総合第1体育館
内容 基礎からの指導で技術の向上と健康の増進を図る
対象 高校生以上の方
定員 30人(超えた場合抽選)
費用 2000円(傷害保険料を含む)
持物 上履き、運動のできる服装

服装 【共通事項】
申込期限 12月26日(日) 当日消印有効
申込方法 往復はがきまたはFAXで、教室名・住所・氏名・学年・性別・電話番号・未成年の場合は保護者氏名を明記の上、総合第1体育館(〒34610029 久喜市江面1616)へ

市立図書館の催し

―中央図書館―
☎21・0114 FAX29・1184
◆おやおはなし会(0～2歳)
日時 12月18日(土) 11時
内容 「ばいばい」ほか
◆えほんの会(3～4歳)
日時 12月18日(土) 11時30分
内容 「にびぎのやぎのからごん」ほか
◆フクフクおはなしわらべうたの会
日時 12月11日(土) 11時
内容 手あそびと絵本の読み聞かせ

◆子ども映画会
日時 12月18日(土) 15時
内容 「アニメ文学館 坊ちゃん」ほか47分
―菖蒲図書館―
☎87・1388 FAX87・1399
◆おはなし会
日時 12月18日(土) 15時
内容 「星の銀貨」ほか

※クリスマス会としてキャンセルサービスも行います。
対象 幼児・児童
―栗橋文化会館図書室―
☎52・2000 FAX52・2500
◆かばさんのおはなし会
日程 12月11日・18日・25日 各土曜日 10時30分
内容 絵本の読み聞かせほか
※18日はクリスマススペシャルメニューです。
対象 幼児・児童
―鷲宮図書館―
☎58・1002 FAX58・1019
◆たのしいおはなし会
日程 12月11日・18日 各土曜日 15時
◆おじさんのおはなし会
日時 12月25日(土) 15時

【共通事項】
内容 絵本の読み聞かせほか
対象 幼児・児童
◆大人の簡単折り紙講座
日時 12月18日(土) 13時～14時
内容 クリスマスを折る
定員 15人(申込順)
持物 はさみ、のり
◆クリスマス映画会
日時 12月19日(日) 10時～12時
内容 「マッチ売りの少女」ほか
対象 幼児以上

久喜総合文化会館の催し
21・1799

◆クリスマス特別企画「オペラであそぼくモーツァルト」
「劇場支配人」
チケット好評発売中

日時 12月25日(土) 13時30分
開場/14時開演

場所 小ホール

出演 彌勒忠史(演出・進行)、金原聡子・村田ゆう子(ソプラノ)、高田正人(テノール)、畠山茂(バス・バリトン)、石野真穂(ピアノ)

入場料 全席自由/親子券2500円、大人券1800円、子ども券1200円

※親子券は、大人1人と子ども1人。子ども券は、3才から中学生まで(ただし、2才以下でも席が必要な場合は有料。フレンズ会員は1割引可)
◆プラネタリウム投映番組のお知らせ
生解説による一般投映です。

○一般向け投映

投映日 月・水・木曜日 16時30分/土曜日 ①13時30分

②15時30分/日曜日・冬休み
投映期間(12月23日)〜平成23年1月10日(祝) ①11時

②13時30分 ③15時30分

12月のテーマ番組 「皆既月食の夜」(12月21日(火)に見られる皆既月食の話)

○こども向け投映
投映日 土曜日 11時
12月のこども向け番組「クリスマスのおほしさま」
投映時間 約45分
※火・金曜日、12月13日(月)の投映はありません。

その他 12月28日(火)〜平成23年1月4日(火)は休館です。

場所 プラネタリウムホール

観覧料 高校生以上300円/3歳〜中学生100円

※各種割引があります。詳しくはお問い合わせください。



児童センターの催し
21・8181
24・1783

◆かきぞめ大会
日時 平成23年1月5日(火) 10時

対象 幼児・小学生
定員 10人(申込順)

費用 無料
申込開始 12月12日(月)

申込方法 直接、児童センターへ



●ボランティア募集
さまざまな事業のお手伝いをしていただけるボランティアを募集しています。

子どもと楽しく遊びながら特技や趣味を生かした活躍の場を見つけてみませんか。

活動場所 主に児童センター内
※募集は随時受け付けています。



鷲宮児童館の催し
58・7054

◆クリスマス会
日時 12月22日(火) 15時30分

内容 歌・ゲームなど
対象 小学生

しょうぶ会館の催し
85・0370

◆絵本のへや
日時 平成23年1月11日(火) 11時〜11時30分

内容 絵本の読み聞かせ、手遊び
対象 幼児とその保護者

◆ファイティングデー
日時 12月16日(木) 10時30分〜11時15分

内容 かけ足、ボール遊び、体力測定など
対象 3・4歳児とその保護者

持物 上履き、水筒、タオル
◆ほほえみクラブ
日時 12月17日(金) 10時〜11時

内容 身体測定、保健師相談
対象 乳幼児とその保護者

持物 母子健康手帳
◆わくわくたいむ
日程 12月17日(金)、平成23年1月4日(火) 11時〜11時30分

内容 手遊び、遊戯
対象 乳幼児とその保護者

持物 水筒、タオル
◆①めばえ広場
日時 12月20日(月) 10時30分〜11時30分

内容 幼児のクリスマス会・子育て座談会
対象 1・2歳児とその保護者

定員 30組(申込順)
持物 上履き、水筒、タオル、手ぶき、ランチョンマット

費用 105円(ケーキ代)
◆②すくすく広場
日時 12月21日(火) 10時30分〜11時30分

内容 幼児のクリスマス会・子育て座談会
対象 3・4歳児とその保護者

定員 30組(申込順)
費用 105円(ケーキ代)
持物 上履き、水筒、タオル、手ぶき、ランチョンマット

◆③こどもチャレンジ教室
日時 12月25日(土) 13時30分〜15時30分

内容 お正月飾りを作ろう
対象 市内在住の小学生

定員 15人(申込順)
費用 100円(材料費)
◆④クリスマスお楽しみ会
日時 12月24日(金) 13時30分

受け付け/14時〜16時30分
内容 ゲーム・キャンドルサービス等

対象 幼児(保護者同伴)・小学生
定員 100人(申込順)

費用 300円(ケーキ、ジュース、プレゼント代)
持物 ランチョンマット、割れない皿、フォーク、手ぶき、上履き

【①④共通事項】
申込期間 12月11日(土)〜16日(木)

申込方法 直接、しょうぶ会館へ



昨年のクリスマスお楽しみ会

公民館の催し

中央公民館

☎21・1550

◆陶芸教室

日程 平成23年2月2日・9日・23日、3月9日・23日
各水曜日 全5回 19時〜21時

場所 創作室

内容 陶芸の基礎を学び、湯飲みや皿などを作る

講師 福田英美さん

対象 陶芸初心者の方の市内在住・在勤・在学者(以前、中央公民館の陶芸教室に参加した方は除く)

定員 20人(超えた場合抽選)

費用 500円程度(材料費実費負担)

申込期限 12月21日(火) 必着

申込方法 往復はがき(1人1葉)に、教室名・住所・氏名・電話番号を明記の上、中央公民館(〒3461000 3 久喜市久喜中央4の7の7)へ

◆青葉公民館

◆園芸教室

日時 平成23年1月16日(日) 9時30分〜12時

場所 会議室

内容 山草風情の寄せ植え

講師 久喜野生蘭会
対象 市内在住・在勤者
定員 15人(超えた場合抽選)

費用 1000円(材料費)

申込期限 12月20日(日) 必着

申込方法・問合せ 往復はがき(1人1葉)に教室名・住所・氏名・電話番号を明記の上、東公民館(〒3461001 6 久喜市久喜東1の27の20) ☎21・8030)へ

◆森下公民館

☎85・7811

◆年越しそば打ち教室

日時 12月26日(日) 9時30分〜13時

場所 調理室

内容 そば打ち

講師 岩崎操さん

対象 市内在住・在勤・在学者

定員 10人(申込順)

費用 600円

持物 エプロン、三角きん、ふきん

申込期間 12月10日(金)〜18日(土)

申込方法 直接、森下公民館へ

◆子ども映画会

日程 ①12月11日(土) 10時30分〜11時30分 ②12月25日(土) 11時10分〜11時50分

場所 児童コーナー

内容 ①「はむこ参る」「さだ六としろ」 ②「ピテカンはエスパー」「ミッキーマウスとゆかいな仲間たち」

対象 幼児・小学生

◆おはなし会

日時 12月25日(土) 10時30分

〜11時

場所 児童コーナー

内容 絵本の読み聞かせ、手遊びなど

対象 幼児・小学生

◆公民館市民企画事業

市民の皆さんが企画運営する公民館の講座です。

◆衛星画像よりアースウオッチの旅を学ぶ

日時 12月14日(火) 15時30分〜18時

場所 中央公民館

内容 衛星画像によるアースウオッチの旅を通して自然の温泉を楽しむ

講師 福田重雄さん

対象 市内在住・在勤・在学者

定員 50人(当日会場先着順)

費用 無料

企画運営 埼玉アースウオッチの会

問合せ 武田 ☎23・5737

◆こども英会話クラブ

日程 平成23年1月15日・29日、2月19日・26日、3月12日 各土曜日 全5回 ①9時30分〜10時30分 ②10時45分〜11時45分

場所 青葉公民館

内容 英語の持つ音やリズムに触れて簡単な会話を通して仲間づくりをする

対象 ①幼児(5・6歳児)・

小学生 ②2歳半〜4歳の子
どもとその親

※①②とも市内在住・在勤者
定員 ①15人 ②15組

※参加者が10人(組)に満た
ない場合は中止します。

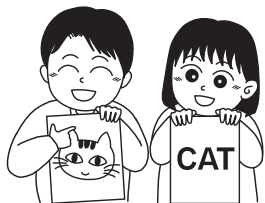
費用 1500円(全5回分)

申込期限 12月21日(火) 必着

企画運営 グループ・フォー

申込方法 往復はがき(1人1葉)に事業名・住所・氏名・電話番号を明記の上、中央公民館(〒3461000 3 久喜市久喜中央4の7の7)へ

問合せ 江連 ☎24・0147



しみん農園久喜 緑風館の催し

◆①ゆず大根の漬物作り体験

日程 ①12月16日(木) ②12月21日(火) 各9時30分〜12時30分

内容 ゆず、大根を使った漬物作り

費用 各400円

◆②手打ちそば作り体験

日時 12月17日(金) 9時30分〜12時30分

内容 久喜産のそば粉を使つたそば作り

費用 600円

◆③レンコンのキッシュ作り体験

日時 12月20日(月) 9時30分〜12時30分

内容 レンコンと豆乳を使つた、ヘルシーなキッシュ作り

費用 600円

◆④サツマイモの花かご作り体験

日時 12月22日(水) 9時30分〜12時30分

内容 サツマイモとリンゴを使った正月料理作り

費用 400円

【共通事項】

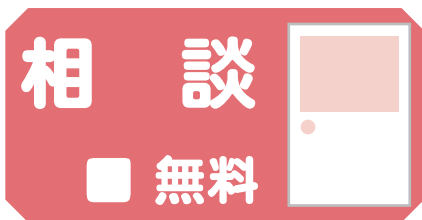
定員 12人(申込順) ※①は①②とも12人

持物 エプロン、三角きん、ふきん、容器、筆記用具

申込開始 12月13日(日) 12時30分

※各事業とも、参加者が5人に満たない場合は中止します。
申込方法・問合せ 電話で、農業振興課農業振興係(内線2863)へ





市役所 ☎ 22-1111 / FAX 22-3319

内 容	日 時	場 所	申込み・問合せ
人権相談・女性相談 【要予約】 前日まで	12月10日(金) 13時～16時	久喜総合文化会館 会議室、研修室1・2	人権推進課人権推進係 (内線2321)
	12月15日(火) 13時～15時	農業者トレーニングセンター 後継者対策室、和室	菖蒲総合支所総務管理課 ☎85-1111 (内線215)
	12月16日(水) 13時30分～15時30分	栗橋総合支所第1庁舎 2階第1会議室	栗橋総合支所総務管理課 ☎53-1111 (内線902)
	12月27日(月) 10時～12時	鷲宮総合支所4階 405会議室	鷲宮総合支所総務管理課 ☎58-1111 (内線219)
女性の悩み (カウンセリング) 相談 【要予約】 1か月前から	12月17日(金)、 平成23年1月7日(金) 13時～17時	市役所1階 相談室1・2	人権推進課男女共同参画係 (内線2322)
法律相談 【要予約】 1か月前から	平成23年1月11日(金) 13時30分～16時30分	鷲宮総合支所4階 405会議室	くらし安全課 市民生活・青少年係 (内線2641)
	平成23年1月20日(水) 13時30分～16時30分	栗橋総合支所第2庁舎 2階第2会議室	
		市役所1階 相談室1	
平成23年2月1日(火) 13時30分～16時30分	菖蒲総合支所4階 第3集会室 市役所1階 相談室1		
行政相談 (国の事務に関する事)	12月21日(火) 13時30分～16時	市役所および各総合支所 ※会場はお問い合わせください	くらし安全課 市民生活・青少年係 (内線2641)
消費生活相談	毎週月～金曜日 (祝日を除く) 10時～12時/13時～16時	市役所3階 消費生活相談室	消費生活相談室 ☎22-3925 ※相談時間外は、くらし安全課 市民生活・青少年係 (内線2641)
特設消費生活相談	12月22日(水) 10時～12時/13時～16時	菖蒲総合支所4階 第2集会室	
年金相談 【要予約】	12月15日(火) 9時～12時/13時～15時	市役所1階 相談室1	市民課市民係 (内線2663)
住宅耐震相談	毎週月～金曜日 (祝日を除く) 9時～12時/13時～17時	市役所2階 開発建築課	開発建築課建築指導係 (内線3766)
内職相談	毎週火・金曜日 (祝日を除く) 10時～12時/13時～16時	市役所2階 商工観光課	商工観光課商工労働係 (内線2881)
生活就労相談	毎週月～金曜日 (祝日を除く) 9時～12時/13時～16時		
家庭児童相談	毎週月～金曜日 (祝日を除く) 9時～16時	市役所1階 子育て支援課 ※電話相談も可	子育て支援課子育て支援係 (内線3283)
子育て相談	毎週月～金曜日 (祝日を除く) 9時～16時30分	地域子育て支援センター ぽかぽか・くびる ※電話相談も可	地域子育て支援センター ぽかぽか ☎21-8596 くびる ☎55-1147
児童相談	毎週月～金曜日 (祝日・休館日を除く) 9時～16時	児童センター 鷲宮児童館 ※電話相談も可	児童センター ☎21-8181 鷲宮児童館 ☎58-7054
育児相談	毎週月～金曜日 (祝日を除く) 9時～16時	各市立保育園 ※電話相談も可	各市立保育園
面接相談 【要予約】 前日まで (不登校、発達障がい、 就学等に関する事)	12月15日(火)、 平成23年1月12日(火)、 1月26日(火)、2月9日(火) 14時30分～16時30分	中央幼稚園	指導課指導係 (内線4265)



このマークの記載がある事業は、手話通訳者の派遣が可能な事業です。派遣の申し込みは各事業の10日前までに、事業名・日時・事業等の担当課について、障がい者福祉課障がい者福祉係(内線3243/FAX23・0699)までご連絡ください。



☎&FAX 21-9090

診療科目

内科・小児科

受付時間

診療開始30分前から
終了30分前まで

所在地 本町5の10の47
(中央保健センター併設)

※お問い合わせは診療時間内に
お願いします。

診療日	診療時間	
11月28日(日)	19時~22時	
12月5日(日)		
12月12日(日)		
12月19日(日)		
12月23日(木・祝)	14時~17時	19時~22時
12月26日(日)	19時~22時	
12月31日(金)~1月3日(日)	14時~17時	19時~22時
1月9日(日)	19時~22時	
1月10日(月・祝)	14時~17時	19時~22時

小児救急電話相談

平日：19時~23時
休日：9時~23時

#8000

県内どこからでも
*携帯電話からの通話も可
*ダイヤル回線・IP電話は
☎048-833-7911

救急医療情報県民案内電話

※24時間対応

048-824-4199

ただし、歯科・精神科案内と医療相談は除く。

交通事故発生状況 10月 () 内は平成22年の累計

人身事故				物損事故
件数	死者数	重傷者数	軽傷者数	件数
73 (707)	2 (6)	9 (63)	91 (819)	254 (2,689)

火災・救急統計速報10月 () 内は平成22年の累計

建物	2件(16件)	急病	273件(2,905件)
車両・船舶	0件(6件)	交通	67件(633件)
その他	1件(20件)	その他	152件(1,411件)
火災件数	3件(42件)	救急件数	492件(4,949件)

※累計は合併前の1市3町分も含む。

愛の泉

~善意をありがとうございます~

★保健福祉のために

久喜市カラオケ好友会さんから 金19,346円

響ファミリーさんから 金86,082円

ケアハウス和みの里入居者さんから 金9,115円

**平成22年度市内小中学校児童生徒
人権標語コンテスト優秀作品(第3回)**

子どもたちが人権意識を自覚し、お互いの立場を考え豊かな人間関係を築くため、市内の小中学校3年生から中学生までを対象とした人権標語コンテストを実施しました。問合せ 人権推進課人権推進係(内線2321)

◇三箇小学校

手をつなごう 世界のみんな 友だちだ
大じょうぶ 安心できる 友の声
広げよう やさしい心 空いっぱい
心の窓 くもっているなら 助けよう

◇柏間小学校

友だちに やさしくすれば サイコーだ
けんかして すぐに「ごめんね。」仲直り
友だちは いっしょに笑える 仲間だよ
ごめんねと 勇気を出して 仲直り

◇喜浦東小学校

いつまでも もっとなかく 楽しくね
大切な 友だちみんな たから物
ありがとう とつてもうれしい 言葉だよ
ひろげよう 進んであいさつ こんにちは

◇栗橋西小学校

あいさつは 心ばかりか いい気持ち
やさしさと 勇気の心で いじめなし
心はね その一言で 変わるもの
ありがとう 心をこめて 言う言葉

◇栗橋南小学校

友だちは なにがあっても そばにいる
かれてません 心に花咲く 思いやり
車イス 段差の数だけ やさしさを
大じょうぶ やさしさを差し出す 勇気の手

◇栗橋小学校

こんどはね わたしが親切 かえすばん
あいさつと 笑顔は世界の 共通語
「どうしたの？」 声かけるだけで 開く道
一言が 心の天気 決めるんだ

6年 井土恵美里
5年 谷田実帆
4年 杉井里花
3年 荒木百穂

6年 田澤瑠実子
5年 遠藤香代子
4年 丹下沙耶
3年 石黒匡匡

6年 神田梨生
5年 榎本安里
4年 秋山大佑
3年 田上佑

6年 朝倉大貴
5年 稲村歩美
4年 中庭若菜
3年 樋上怜美

6年 坂巻温美
5年 岡田翔太
4年 寺山潤
3年 飯塚友介

6年 吉野恵
5年 鈴木亜季
4年 新井季穂
3年 岡田颯斗

●驚宮保健センターの保健事業（☎58-8521／FAX 59-2441）

事業名	実施日時など		対象者など
4か月児健康診査	12月17日(金)	受付：13時～13時45分	平成22年8月生まれ
10か月児健康診査	12月20日(月)	受付：13時～13時45分	平成22年2月生まれ
乳幼児健康相談	12月14日(火)	受付：13時～14時	
離乳食のすすめ方教室 【12月20日(月)まで要予約】	12月22日(水)	10時～11時30分	5～7か月児の保護者 ※対象外の方も利用可（定員15人）
成人健康相談 ※予約不要	12月14日(火)	10時～11時	原則64歳までの市内在住者

乳幼児の発達・発育のことでご心配な方へ

乳幼児の運動面・言語面について、医師、理学療法士、言語聴覚士による個別相談を実施しています。詳しくは各保健センターにお問い合わせください。

大腸がん検診が 菖蒲区域の医療機関でも 始まりました

期間 平成23年2月28日(月)まで

対象 40歳以上の市内在住者

内容 問診、便潜血反応検査2日法

医療機関 岩崎医院、中町クリニック、三須医院、山崎整形外科

費用 800円

受診方法 医療機関にお問い合わせの上、予約して受診してください。

その他 菖蒲区域以外にお住まいの方も受診できます。

問合せ 菖蒲保健センター成人保健係 ☎85-7021

多胎児のつどい

双子・三つ子の子育ての不安など、同じ思いの仲間が集まって情報交換を行っています。

日時 平成23年1月5日(水)

10時30分～11時30分

場所 栗橋地域子育て支援センター（くぶる）

対象 双子・三つ子を育てている方

申込み 不要

その他 先輩パパ・ママやこれから育てる予定の方の参加もお待ちしています。

問合せ 栗橋保健センター母子保健係 ☎53-1111（内線612）

けんこう大学（驚宮カレッジ） 受講生募集

生活習慣改善やいつまでも健康でありたい方のための講座です。

◇アンチエイジング講座（全2回）

日時・場所	内容
平成23年1月20日(水) 13時30分～15時30分 驚宮総合支所4階 406会議室	テーマ『歯から見える予防医学』歯周病について／お口のエイジングケア
平成23年1月31日(月) 9時30分～11時30分 驚宮公民館実習室	テーマ『取り戻せ！スマートボディ』～カロリーダウンのヘルシー食（調理実演）～

対象 市内在住者

定員 30人（申込順）

申込開始 12月15日(水)

申込み・問合せ 驚宮保健センター成人保健係 ☎58-8521

ヘルシークッキング 参加者募集

日時 平成23年1月13日(木)

9時30分～12時30分

場所 驚宮公民館実習室

内容 調理実習「胃にやさしい食事」豆乳とすりおろしじゃがいものスープ、鶏肉とキャベツのおろしぼん酢 ほか

講師 食生活改善推進員協議会驚宮支部

対象 市内在住者

定員 15人（申込順）

持物 エプロン・三角巾・筆記用具

費用 無料

申込期間 12月16日(木)～28日(火)

問合せ・申込み 直接または電話で、驚宮保健センター成人保健係

☎58-8521）へ

骨粗しょう症 予防セミナー開催

日時 平成23年1月12日(水)

13時30分～15時30分

場所 中央保健センター

内容 ①講話「骨粗しょう症の予防と治療」／講師 蓮江正光さん（蓮江病院院長）

②実技「やってみよう！骨を丈夫にする体操」／内容

丈夫な骨づくり、転倒や骨折予防のための運動／講師 健康運動指導士

（県民健康福祉村）③講話「骨を元気に！いきいき食生活」／講師

保健センター栄養士 ④カルシウムたっぷりメニューの紹介・試食コーナー／協力 食生活改善推進員協議

会久喜支部

対象 市内在住者

定員 100人（申込順）

費用 無料

持物 筆記用具

※運動しやすい服装でお越し下さい。

申込期間 12月10日(金)9時～平成23年1月6日(木)

その他 各保健センターで実施した骨の健康チェックで骨密度測定をしていない方は、13時から測定を行います（71歳以上の方でも測定可）ので、申し込み時にお伝えください。

申込み・問合せ 中央保健センター成人保健係 ☎21-5354／FAX21-5392



12月10日(金)～1月10日(月)
 ※12月1日から9日までは広報くぎ11月1日号に掲載しています。
 各保健センターで行う事業は、原則としてその区域の住民の方の参加・受診が主になります。ほかの区域で受診や参加を希望される場合は各保健センターへお問い合わせください。

手

●中央保健センターの保健事業 (☎21-5354 / FAX 21-5392)

事業名	実施日時など	対象者など
4か月児健康診査	1月7日(金) 受付：13時～14時	平成22年9月生まれ
10か月児健康診査	1月6日(木) 受付：13時～14時	平成22年3月生まれ
1歳6か月児健康診査	12月22日(火) 受付：13時～14時	平成21年6月生まれ
3歳児健康診査	12月21日(火) 受付：13時～14時	平成19年8月生まれ
乳幼児健康相談	12月14日(火) 受付：9時30分～11時	
離乳食のすすめ方教室 ※予約不要	1月7日(金) 10時～11時30分	5～7か月児の保護者 ※対象外の人も利用可
ママ・パパ教室【要予約】	12月15日(火)	出産予定日が平成23年4月～5月の妊婦とその家族
成人健康相談【要予約】	毎週月～金曜日(祝日を除く) 9時～16時	原則64歳までの市内在住者
食生活相談【要予約】	毎週月～金曜日(祝日を除く) 9時～16時	原則64歳までの市内在住者

※集団がん検診(乳がん・子宮頸がん)の申し込み受け付け中
 実施日：平成23年1月14日(金)・18日(火)

●菖蒲保健センターの保健事業 (☎85-7021 / FAX 85-7886)

事業名	実施日時など	対象者など
離乳食のすすめ方教室 【要予約】	12月22日(火) 10時～11時30分	5～12か月児の保護者 ※対象外の人も利用可
むし歯予防教室	12月15日(火) 受付：12時30分～13時	平成20年9～12月生まれ

※集団がん検診(乳がん・子宮頸がん)の申し込み受け付け中
 申込開始：12月1日(火) / 実施日：平成23年1月11日(火)・12日(火)・13日(水)・25日(火)・26日(火)
 対象：乳がん検診…30歳以上の偶数年齢になる女性
 子宮頸がん検診…20歳以上の偶数年齢になる女性
 (奇数年齢で昨年度受診していない方はお問い合わせください。)

●栗橋保健センターの保健事業 (☎53-1111 / FAX 52-0123)

事業名	実施日時など	対象者など
4か月児健康診査	12月14日(火) 受付：13時～13時30分	平成22年8月生まれ
1歳6か月児健康診査	12月16日(木) 受付：12時50分～13時30分	平成21年5月16日～6月30日生まれ
3歳児健康診査	12月21日(火) 受付：13時～13時30分	平成19年8月生まれ
乳幼児健康相談	12月20日(月) 受付：9時30分～11時	
離乳食のすすめ方教室 【要予約】	12月17日(金) 10時～11時30分	5～7ヶ月児の保護者 ※対象外の人も利用可
ママ・パパ教室(3コース) 【要予約】	1月7日(金)・21日(金)、2月1日(火)・5日(土)	出産予定日が平成23年4月～7月の妊婦とその家族
ウォーキング体操 ※申込不要	12月16日(木)、平成23年1月6日(木) ①9時30分～10時30分 ②10時40分～11時40分	
成人健康相談 ※予約不要	12月20日(月) 13時30分～14時30分	原則64歳までの市内在住者

※集団検診(胃がん・大腸がん・前立腺がん・肝炎ウイルス)の申し込み受け付け中
 実施日：平成23年1月14日(金)・15日(土)
 対象：胃がん検診・大腸がん検診…40歳以上の市内在住者
 前立腺がん検診…市内在住で50歳以上の男性
 肝炎ウイルス検診…40歳以上の市内在住者で肝炎ウイルス検診を受けたことがない方

休みます

市役所は12月29日(木)から平成23年1月3日(月)まで、日曜開庁も含めて休みになります。申請や届け出は、早めに済ませましょう。

■：休業日

施設	休業期間							
	12月				平成23年1月			
	26日(日)	27日(月)	28日(火)	29日(水)	3日(日)	4日(月)	5日(火)	
市役所・各総合支所								
公文書館								
栗橋駅市民サービスコーナー								
保健センター(中央・菖蒲・栗橋・鷺宮)								
上下水道部/浄水場(吉羽・森下・佐間・鷺宮)								
ふれあいセンター久喜								
いきいき温泉久喜								
菖蒲老人福祉センター								
健康福祉センター(くりむ)								
鷺宮福祉センター								
児童センター								
しょうぶ会館								
鷺宮児童館								
地域子育て支援センター(久喜・栗橋)								
公民館(中央・東・青葉・西・南・森下・栗橋)								
公民館(鷺宮)								
いきいき活動センターしずか館								
文化会館(久喜総合・イリス)								
文化会館(アミーゴ)								
コミュニティセンター(栗橋)								
コミュニティセンター(鷺宮東・鷺宮西)								
勤労福祉センター								
農業者トレーニングセンター								
労働会館(あやめ会館)								
しみん農園(久喜・菖蒲)								
農村センター								
総合第1体育館								
総合第2体育館								
総合運動公園								
鷺宮体育センター								
菖蒲温水プール(アクレ)								窓
栗橋B&G海洋センター								窓
鷺宮温水プール	窓	窓	窓					窓
図書館(中央・鷺宮)								
図書館(菖蒲)								
図書室(イリス)								
郷土資料館								

※「窓」は、体育施設(事業)の申し込み窓口業務のみ開設しています。詳しくは施設の窓口までお問い合わせください。

公共施設予約システムによる予約サービス

【久喜地区】

年末は12月28日(火)まで予約サービスが利用できます。また、平成23年1月は次のとおり申し込みを受け付けます。

受け付け区分	日程
文化施設の先着申し込み受け付け	平成23年1月4日(火)から
スポーツ施設の前着申し込み受け付け	平成23年1月5日(水)から
文化施設・スポーツ施設の抽選申し込み受け付け	平成23年1月6日(木)から10日(月)まで

※中央公民館、東公民館、清久コミュニティセンター・西公民館、久喜総合文化会館、総合第1体育館は、平成22年12月28日(火)は休館日となりますので、利用者端末は利用することができません。また、ふれあいセンター久喜、中央公民館、東公民館、清久コミュニティセンター・西公民館は、平成23年1月4日(火)は休館日となっていますが、利用者端末は利用することができます(久喜総合文化会館は不可)。ただし、8時30分から17時までとなります(2月からは通常の日程に戻ります)。

【鷺宮地区】

年末年始は通常どおり予約サービスが利用できます。

住民票の写し・印鑑登録証明書等の自動交付サービス

交付休止期間	対象施設名
12月29日(木)~平成23年1月3日(月)	本庁舎
12月28日(火)~平成23年1月4日(水)	ふれあいセンター久喜 中央公民館

資源回収・ゴミ回収

「衛生組合だより」12月号をご覧ください。

- 久喜宮代清掃センター ☎34-2042
- 菖蒲清掃センター ☎85-7027
- 八甫清掃センター ☎58-1309

菖蒲区域のし尿処理

追加収集日	収集区
12月27日(月)	1区~4区
12月28日(火)	5区~7区、14区

※12月30日(木)から平成23年1月3日(月)は休業
菖蒲総合支所環境経済課(内線250)

メモリアルトネ

年末	年始
12月31日(金)まで	平成23年1月3日(月)から

※12月31日(金)の業務は17時までです。ただし、火葬の予約は、休業日も8時30分から17時まで受け付けます。
メモリアルトネ ☎65-8234

電子申請・届出サービス

市役所への申請・届出の一部について、インターネットからの電子申請・届出ができます。詳しくは市ホームページをご覧ください。

久喜市の人口

11月1日現在

()内は前月比

人	□ 156,798人 (-49)
男	78,596人 (-11)
女	78,202人 (-38)
世帯数	60,713世帯(+7)

- 久喜市役所(本庁舎)
〒346-8501 下早見85-3 ☎0480-22-1111(代表) / FAX0480-22-3319
ホームページ <http://www.city.kuki.lg.jp/>
- 菖蒲総合支所
〒346-0192 菖蒲町新堀38 ☎0480-85-1111(代表) / FAX0480-85-1806
- 栗橋総合支所
〒349-1192 間鎌251-1 ☎0480-53-1111(代表) / FAX0480-52-6027
- 鷺宮総合支所
〒340-0295 鷺宮6丁目1-1 ☎0480-58-1111(代表) / FAX0480-58-2020