




【特集】

久喜市の教育は、なぜ全国から注目されているのか 

新年のごあいさつ



節目の年、全力で

久喜市長 うめだ 梅田 しゅういち 修一

市民の皆様におかれましては、夢と希望に満ちた輝かしい新年をお迎えのこととお慶び申し上げます。昨年は、新型コロナウイルスの影響で数々の事業が中止、延期、縮小となりましたが、市民の皆様には、感染予防対策にご理解とご協力をいただき、感謝申し上げます。

本市では、コロナ禍の対応として、国及び県の生活支援等に加え、市内の中小企業・小規模事業者、医療機関等に対し、独自の支援策を実施してまいりました。今後も、状況を見極め、情報発信や適切な支援等、スピード感をもって、全力で取り組んでまいります。

さて、いよいよ東京2020オリンピック・パラリンピック競技大会が開催されます。「健幸・スポーツ都市」として、更なるスポーツの振興を図るとともに、誰もが心身ともに健康となり、躍動する活気あるまちを目指してまいります。

今年は、早いもので、私が市長に就任し4年目を迎えます。「久喜市をもっと良くする」ために、アフターコロナを見据えた長期的な視点に立ち、市民の皆様の知恵を結集した「オール久喜」の体制で、市政を運営してまいりますので、ご理解、ご協力を賜りますようお願い申し上げます。

結びに、市民の皆様のご健勝を心よりご祈念申し上げ、新年のごあいさつといたします。



コロナ禍においても人が輝く久喜市に

久喜市議会議員長 はるやま 春山 ちあき 千明

市民の皆様におかれましては、輝かしい新年を迎え、健やかに過ごしのことと心よりお慶び申し上げます。また、平素より市議会に対し、温かいご理解とご協力をいただいておりますことに、厚く御礼申し上げます。

年頭にあたり、市議会を代表して、謹んでごあいさつを申し上げます。

昨年は、新型コロナウイルスの感染拡大により、全世界が甚大な影響を受け、日本においても過去最悪の不況といわれるほど、国民の生活や経済活動に大きな影を落としました。

市民の皆様も、新しい生活様式の実践など、不自由な思いをされていることと思います。そのような皆様方のご協力やいろいろな分野の方々のご努力で、必ずコロナは終息するものと確信しております。

コロナ終息に向けた、日常生活におけるさまざまな不便が続く中においても、久喜市民一人ひとりが輝ける年となるよう、市議会では、公平できめ細かな視点もち、丁寧な議会運営を心掛けてまいります。

どうか、皆様の変わらぬご支援、ご協力を賜りますようよろしくお願い申し上げます。

結びに、新しい年が市民の皆様にとりまして、幸多き年でありますとともに、皆様のご健勝を心よりご祈念いたしまして、新年のごあいさつといたします。





他自治体からの視察の様子

特集

久喜市の教育は、なぜ全国から注目されているのか

全国でも先進的な

久喜市の教育

教育環境の危機

今、久喜市の取り組みが様々なメディアに取り上げられ、注目を集めています。これまで市では「ALL KUKI 教育改革プロジェクト」を掲げ、「子どもを育てるなら久喜市で！教育するなら久喜の学校で！」をスローガンにさまざまな取り組みを実施してきました。

そのような状況に変化が生じたのが、新型コロナウイルス感染症の拡大。昨年3月の学校臨時休業は、教育環境の危機ともいえるものでした。

いち早く実施したオンライン授業

市では、登校できない子どもたちのためにできることは何かを考え、いち早く、インターネット会議アプリを活用した双方向型のオンライン学習を市内全ての小・中学校で実施しました。その取り組みはマスメディアで連日報道されるなど、高い注目を浴びました。

市の先進的な取り組みはこれだけにとどまりません。これからの時代に対応する人材を育てるための、企業や大学等と連携した新たな取り組みについて、特集します。



Kuki City version of
Learning Innovation

汎用的な能力を持つ人材を育てる

「久喜市版未来の教室」

低下する「読解力」

2019年に発表された、国際的な学習到達度調査(PISA A※12018)において、日本の子どもたちの「読解力」が低下しているという結果が出たことが大きなニュースとなりました。ブログなどを読んで解答を選んだり記述したりする内容において、日本の生徒は、書いている内容を理解する力は高いものの、文章の中から必要な情報を探し出す問題や、根拠を示して自分の考えを説明する力が低迷していることが分かりました。

情報活用能力が低いと?

情報活用能力とは、情報や情報技術を使って、問題を発見・解決したり、自分の考えを形成するために必要な能力をいいます。この能力が低いと、例えばインターネット上の嘘の情報に踊らされたり、必要な情報を探し出せなかったり、多くの人の目の止まる場所に個人情報を書き込んでしまうなどの危険性があります。

情報活用能力を育むには、従来の学習形態であるテストや宿題、課題で与えられた問題を解決する受け身の姿勢だけではなく、未知の問題に対して主体的に解決方法を探っていく、という姿勢が重要です。

市では、国のGIGAスクール構想※4を受け、ICTを活用する環境を整えることで、「久喜市版未来の教室」を実施。主体性・創造力・感性・協働的態度等の「汎用的な能力」を持つ人材の育成を進めます。

インタビュー

教員の負担軽減が学びの質の向上につながる

市内34の小・中学校が、いち早く実施したオンライン学習。最初に導入された栢間小学校では、事務職員で元システムエンジニアである安部さんを中心に教員が協力して取り組みが行われました。

全国でも先進的であったことから、新聞やテレビなど多くのメディアで取り上げられました。安部さんは、「アプリケーションはすでにあり、みんなで協力したので、何か特別なことをした...というわけではありません。」と話します。

次に見据えるのは、ICTを活用した教員の事務負担の軽減。例えば児童の欠席の連絡が教員の出席簿にスムーズに反映される仕組みや、市内全校の行事予定表を共有化し、行事の見直しを図ることなどを考えています。



栢間小学校事務主事
安部 友輔





個別最適な学び

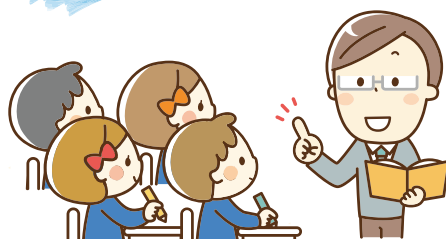
AI・ICTが一人一人の学習状況を把握、それぞれに合った教育を提供



一人一人に合った教育

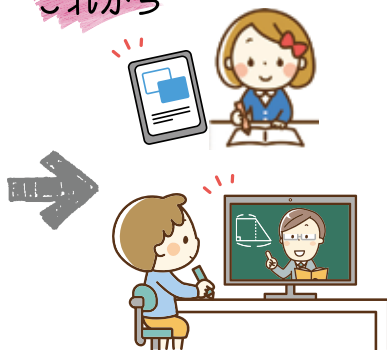
- ▶ 個別目標・選択
- ▶ さまざまな内容
- ▶ いろいろなペース
- ▶ 場所の制約を受けない

これまで



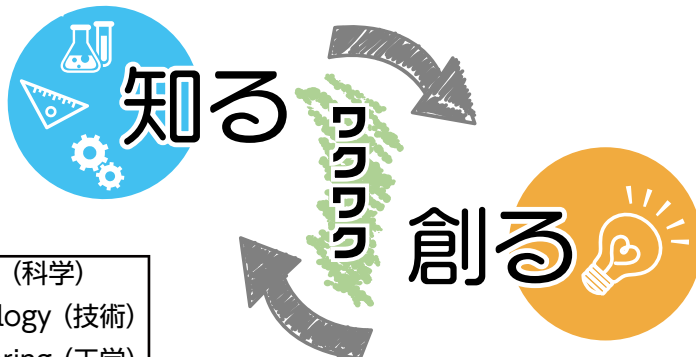
一律・一斉・一方向の授業
決められた教室

これから



STEAM化された学び

様々な分野を横断的に学び、応用することで、創造力や創造的方法で問題解決を図れる人材を育成



Science (科学)
Technology (技術)
Engineering (工学)
Art (芸術)
Mathematics (数学)

分野横断的なワクワク体験を通して創造力を育む



教科を生かす学習

例えば

久喜駅を利用する高齢者の課題を解決することをテーマに、プログラミングを駆使して、雨が降っても座れるベンチのモデルを開発するなど、「教科」を生かす学習を取り入れます。

用語解説

- ※ 1 PISA OECD (経済協力開発機構) 加盟国の 15 歳の生徒たちが受ける世界規模での学力調査
- ※ 2 ICT 情報通信技術
- ※ 3 Society5.0 少子高齢化・地域格差・貧富の差などの課題を解決し、一人一人が快適に暮らせる社会を実現することを目的とした、IoT (あらゆるモノがインターネットにつながる) や AI (人工知能) などの最新テクノロジーを活用した便利な社会
- ※ 4 GIGA スクール構想 児童生徒向けの 1 人 1 台端末と、高速大容量の通信ネットワークを一体的に整備し、多様な子どもたちを誰一人取り残すことなく、公正に個別最適化された創造性を育む教育を、全国の学校現場で持続的に実現させる構想



Kuki City version of Learning Innovation

未来への大きなチャレンジ

清久小学校。全校児童142人の小さな学校が今、さまざまな企業や大学と連携し、ICTを活用した最先端の取り組みを実施。全国的な注目を集めています。

未来の教室の創造から 新たなエネルギーが生まれる

一人に一台、端末が配備され、周辺環境が整ったのは、令和2年の7月でした。ICTはこれからの教育を支える大切なツールですが、あくまで一つの手段。端末の操作を早い時点で身につけ、活用することで教科の学びを成立させたいと考えました。

今年度は、年度当初が休校であった関係で夏季休業日が短縮され、例年にならない夏の4週間の課業日が設定されました。この期間に特別日課を組み、端末の基本的な操作・活用を指導する「タブレットタイム」を実施しました。初めは機器のログインに15分程度かかる児童もいましたが、その4週間でログイン、アプリの活用、文字入力に慣れることができました。

今では、児童・職員ともに、前向きにICTを活用した授業に取り組み、学校に新しい風が吹いています。

また、保護者の皆さんにも協力



清久小学校長
川羽田 恵美



実際の授業はどう？子どもの変化は？

児童と保護者に直撃インタビュー！



調べものも簡単に
できるようになりました



なみき かいと
並木 海翔さん
(6年生)

自分の考えだけでなく、友達の考えも大型モニターに映し出されるので、「こんな考えもあるんだ」とか「この考えっておもしろい」など発見がたくさんあります。

来年は卒業ですが、端末を使って、クラスのみんなどの思い出を一冊の本にまとめてみたいです。

長い文章を素早く
打ちこんでみたいです



おりはら たくと
折原 琢斗さん
(2年生)

端末にはいろいろなソフトが入っていて楽しいし、勉強しやすくなりました。友達の意見が見られるので、それをもとに自分の考えを直すこともあります。

今までは文字の入力は指で直接書いていたので、キーボード入力をやってみたいです。

たなか ともこ
田中 朋子さん
(清久小学校PTA会長)

端末で学ぶのが
楽しいみたいです！



子どもたちは普段、家でゲームや動画を多く見ているので、端末が一人一台と聞いて、最初は「目が悪くなるんじゃないか」という不安もありました。

でも蓋を開けてみれば、端末を使っての勉強がとても楽しいようで、以前よりも集中して勉強に取り組んでいると感じます。

また、大型モニターにクラスみんなの考えが映し出されることで、誰がどう考えているかが分かるので、クラスに一体感ができているという印象を受けています。



Point!

ICTを取り入れながらも、ノートや黒板に書いたり、挙手したりという、アナログな面の良さも生かした授業づくりをしています。



していただき、端末を活用した学習の家庭での試行にも取り組んでいます。

個々の理解に応じた学びの提供や様々な考えの共有など、ICTならではのメリットは多くあります。一方、清久小学校は、地域の文化や歴史、産業を生かした体験活動、地域の皆さんとの交流などの豊かな学びが根付いています。

今後は、ICTを活用した学びとこれらの豊かな学びを両輪とし、保護者や地域の皆さんと一丸となって、子どもたちを健やかに育てていきたいと考えています。

清久小学校と企業・大学等の協力関係



Kuki City version of Learning Innovation



清久小学校を舞台にした 久喜市版未来の教室イメージ

久喜市版未来の教室を実現するためには、機器等の整備だけでなく、教員によるICTを活用した授業設計力、授業で活用するソフトなど、さまざまな要素が必要です。清久小学校の先行実施では、多くの企業や大学にご協力をいただいています。

より良い学びの環境とは

授業で活用するソフトの提供などでご協力いただいている、株式会社ベネッセコーポレーションにお話を伺いました。



株式会社ベネッセコーポレーション
瀬川 裕也さん

株式会社ベネッセコーポレーションが開発した教育支援ソフト「ミライシード」。例えば、ある課題に対して、児童がタブレットに入力した回答は、教員の端末と大型モニターに一斉に映し出されます。これによって、児童は他の児童の考えを知ること、自分の考えを練り直すことができるようになり、教員は一人一人の理解度を瞬時に把握できます。

未来の教室事業やGIGAスクール構想など、急速に変化する学習環境ですが、肝心なのは「より良い学びの環境とは何か」を考へることだと感じています。今後、1人1台端末が配備されることにより、いかにICTを活用した新たな学びを提供できるかが大きな課題だと考えています。うまく対応ができなければ、自治体間の教育格差にもつながりかねないと、教育に関わる身として感じています。

そんな中、久喜市は県内でもいち早くそうした事態に対応し、より良い教育活動を実践できている自治体という印象を強く受けています。

国は、言語能力、問題発見・解決能力に並び、情報活用能力を教育の柱として位置づけました。時代に対応する子どもたちを育むためにも、私たち企業や学校、そして地域全体が目を向けていくことが必要だと考えます。

久喜市の教育が

目指す未来

「久喜市版未来の教室」を実現するため、これらの取り組みは、清久小学校での先行実施を皮切りに、今後市内34校すべてにおいて進められていきます。

ICTを活用した学びの環境には、教員の授業設計力の向上が必要不可欠です。しかし、通常の授業と異なり、個々のスキルに差が生じやすいため、教員間・学校間でのノウハウの共有が重要な鍵を握ることになります。

そのため、清久小学校の先行実施で得た知見を、学校内だけでなく市内の全教員と共有しようとして立ち上げられたのが、**市内34校すべての学校から教員1人ずつが参加する「久喜市版未来の教室研究委員会(以下委員会)」**です。

ICTを活用した清久小学校の授業を定期的に参観し、教員同士で授業の進め方についての改善点などを意見交換します。さらに東京大学高大接続研究開発センター・高大接続連携部門 COREF ユニット（以下東大 COREF）等の協力による学習支

援も実施されます。

ここで共有された知見は市内すべての学校にフィードバックされるため、常に質の高い学びの場が提供されます。

委員会は、メンバーが直接清久小学校に来ることができない場合でも、授業の参観や意見交換がオンラインで共有される仕組みも整えています。

委員会にご協力をいただいている、東大 COREF にお話を伺いました。



◀ 委員会の様子



東大 COREF 特任助教 齋藤 萌木 さん

ICTは手段にすぎない

21世紀社会では、知っていることを正しく再生できるだけでなく、学んだことを使って自分で考えるとともに、その考えを他者との対話をとおしてより良くしていけるスキルが求められます。私たちは、全国の自治体・学校等と連携しながら、そうした人材を育む授業づくりのお手伝いをしています。

委員会は、清久小学校の授業実践を題材に、先生方が多様な専門性を出し合って、子どもたちはいかに学ぶかを明らかにし、学びの事実に基づいて授業の成果や改善点を話し合い、みんなでより良い学習の支え方を考える「授業研究」を柱とした取り組みになっている点が素晴らしいと思います。

ICTを活用することを授業の目的と考えるのではなく、当たり前前にICTがある現代の環境において、子どもたちがどのようにしてこうしたスキルを伸ばしていけるかを先生方と一緒に検討していきたいと考えています。

自分自身が未来を創り出す当事者に

明治5年に発布さ

れた学制により、我が国の近代学校制度が始まりました。それから150年近く教育は子どもたちを教室

という学びの場を集め、専門家である優秀な教師が学習指導要領に基づいて、一律の内容を一齐に一方に付与するというのが、考え得る最も効果的な指導方法であり、それは大きな成果を上げてきました。

しかし今、グローバル化、急激な情報化の進展や技術革新は身近な生活を含めたあらゆる領域に影響を与えています。そのような中、子どもたちの成長を支える教育の在り方も新たな事態に直面しています。

従来の教師主導の一律・一齐・一方の授業から児童生徒一人一人がワクワクする気持ちを胸に未知の課題に挑戦し、柔軟な発想で解決を図る力を育てる場へと変わる必要に迫られています。

本市ではそのツールとして念願であった1人1台の端末、教室1台の大型提示装置が整備され、いよいよ本格的にGIGAスクール構想がスタートします。

未来を見通すことが困難な時代を生きる子どもたち。予測困難ならば、自分自身が未来を創り出す当事者に——。それを目指して「久喜市版未来の教室」があります。



久喜市教育長 梶沼 光夫 さん

新型コロナウイルスの影響により、イベント等が中止になる場合があります。
市ホームページまたは各問合せ先で確認してください。



健康コーナー

中央保健センター ☎21-5354 菖蒲保健センター ☎85-7021
栗橋保健センター ☎52-5577 鷺宮保健センター ☎58-8521

保健センターの保健事業 1月10日(日)～2月9日(火)の保健事業(1月1日～9日は広報くき12月号に掲載)

種別	日程	場所	対象者等
成人健康相談 【要予約】	毎週月～金曜日(祝日を除く) 9時～16時	各保健センター	市内在住者
食生活相談 【要予約】	毎週火～金曜日(祝日を除く) 9時～16時	中央保健センター	市内在住者
精神保健福祉士による こころの健康相談 【要予約】	1月21日(休) 13時30分～15時30分	栗橋保健センター	意欲の低下やひきこもり傾向にある方等(家族などからの相談も可)
不登校・ひきこもり 家族のつどい	1月18日(月)、2月8日(月) 14時～16時	中央公民館 ※1月は臨床心理士が同席	登校拒否・不登校・ひきこもりで悩んでいる家族
ウォーキング・ ダンベル体操 【要予約】	1月21日(休)、2月4日(休) ①9時30分～10時30分 ②10時40分～11時40分	栗橋保健センター	市内在住者



ノロウイルスに注意しましょう！

ノロウイルスによる食中毒は、11月から増加し、12月頃からの冬季を中心に多く発生しています。手指や食品等を介し、主に口から感染します。患者の便やおう吐ぶつからは多量のウイルスが排出され、人から人へも感染が occurs。基本的な予防対策は、次のとおりです。

- ①手洗いを励行しましょう。特に2度洗いが効果的です。
- ②加熱調理する料理は中心部まで十分に火を通しましょう。
- ③便およびおう吐ぶつを片付ける時は、マスクや使い捨て手袋、エプロンを着用しましょう。また、汚れた場所は十分な濃度の塩素系の薬剤で消毒しましょう。

問 幸手保健所 ☎42-1101



ママパクッキング ～バレンタインシフォンケーキ～

シフォンケーキを焼いて自由にデコレーションしてみよう。

日 2月2日(火) 10時～12時

場 栗橋保健センター

内 米粉のシフォンケーキ

講 久喜市食生活改善推進員協議会(栗橋支部)

対 市内在住の未就学児(0歳～6歳)の保護者

定 10組(申込順)

持 エプロン、三角きん、ふきん(2枚)

申込開始 1月12日(火)

申込方法 直接または電話で、栗橋保健センターへ

・ ・ ・ 急な病気やけがのとき ・ ・ ・



休日診療のお知らせ

休日夜間急患診療所は、新型コロナウイルス感染拡大に伴い、休診しています。

休診中における休日診療については下記のとおりです。

※診療を希望する方は必ず事前に電話をして下さい。

日程	時間	医療機関
1月10日・17日・24日・31日、2月7日 各日曜日	14～17時 最終受付 16時30分	扶顔堂たかぎ クリニック ☎21-0124
1月11日(祝)	14～17時	土屋小児病院 ☎21-0766



電話相談・案内

● 埼玉県救急医療情報センター(医療機関案内)

☎048-824-4199(24時間対応)

※ 歯科・精神科案内と医療相談は除く。

● 救急電話相談(24時間対応)

① 大人と小児を対象とする全国共通救急電話相談 #7119

※ダイヤル回線・IP電話、PHSは ☎048-824-4199

② 小児救急電話相談 #8000(☎048-833-7911)

● 埼玉県精神科救急情報センター

(緊急的な精神科医療相談・医療機関案内) ☎048-723-8699

受付時間 月～金曜日…17時～翌朝8時30分

土・日曜日、祝日…8時30分～翌朝8時30分



元都市計画審議会委員へ表彰状贈呈



11月9日(月)、都市計画審議会委員を10年間務められた長谷川悦子さん(写真左)、平井よし子さん(写真右)に表彰状を贈呈しました。

お二方には、都市計画の見直しや、都市計画マスタープランの改訂などに関わっていただき、合併後におけるまちづくりの礎を築いていただくとともに、本市の良好な都市環境の形成に寄与されました。

手洗い30秒タイマーを寄贈いただきました



11月11日(水)、豊工業株式会社の豊島宏高さん、シャイニー株式会社の北山修之さんより、久喜市内の全

小学校に、「手洗い30秒タイマー」を寄贈していただきました。

子どもたちに手洗いの習慣が身につく、感染症対策の意識も高まるように、各校で有効に活用させていただきます。

第一生命保険株式会社と包括連携協定を締結しました



11月12日(木)、久喜市と第一生命保険株式会社は、包括連携に関する協定を締結しました。

この協定により、健康増進やスポーツ振興など、さまざまな分野において双方の資源を有効に活用した協働による取り組みを推進します。

パンフレットスタンドを寄贈いただきました



11月18日(水)、久喜ロータリークラブからパンフレットスタンド7台が寄贈されましたことから、梅田市長より感謝状を贈呈しました。

寄贈いただきましたパンフレットスタンドについては、市民への情報発信を充実させるために活用させていただきます。

令和2年秋の叙勲 表敬訪問



11月13日(金)、令和2年秋の叙勲(旭日双光章)を受章した、坂本孝夫さんが梅田市長を表敬訪問しました。

坂本さんは、昭和58年から平成11年までの長きにわたり久喜市議会議員を務め、地方自治の振興および市政の発展に尽力されました。

また、久喜市農業委員会委員として、農業の健全な発展のために貢献したほか、現在も保護司として社会奉仕の精神を持ち、更生保護活動に取り組み、民生・児童委員として常に住民の立場に立って相談支援等を行い、社会福祉の増進に寄与されています。

栗橋北彩高等学校 弓道部・バスケットボール部 埼玉県大会優勝!



11月18日(水)、栗橋北彩高等学校の皆さんが、県大会優勝を報告するため、梅田市長を表敬訪問しました。

弓道部は「令和2年度県民総合スポーツ大会兼高校弓道新人戦男子の部」、バスケットボール部は「第7回3×3 U18日本選手権埼玉県予選大会」で優勝しました。

お知らせ

募集

イベント

スポーツ

相談

公共施設

子育て

フォト

健康

各施設のイベントはこちら

地域子育て支援センター・
ついでに広場



児童センター・児童館



児童センター ☎ 21-8181
鷺宮児童館 ☎ 58-7054

ファミリーサポートセンター



本部 ☎ 29-1900 菖蒲 ☎ 85-2015
栗橋 ☎ 55-1148 鷺宮 ☎ 59-6600

◆ 1月10日(日)～2月9日(火)の保健事業(1月1日～9日は広報くき12月号に掲載)

問合せ・予約 各保健センター 中央 ☎ 21-5354 菖蒲 ☎ 85-7021
栗橋 ☎ 52-5577 鷺宮 ☎ 58-8521

月齢別健康診査

	場所	実施日	受付時間	対象となる生年月日
4か月	中央	1月14日(木)	12時45分～13時45分	令和2年9月
		2月9日(火)	12時45分～13時45分	令和2年10月
	栗橋	1月26日(火)	13時～13時30分	令和2年9月
	鷺宮	1月19日(火)	13時～13時45分	令和2年9月
10か月	中央	1月13日(水)	12時45分～13時45分	令和2年2月
	菖蒲	1月18日(月)	12時30分～12時50分	令和2年2月～3月
	栗橋	1月27日(水)	13時～13時30分	令和2年3月1日～4月15日
	鷺宮	1月15日(金)	13時～13時45分	令和2年3月
2月9日(火)		13時～13時45分	令和2年4月	
1歳 6か月	中央	1月20日(水)	12時45分～13時45分	令和元年7月
	菖蒲	1月20日(水)	12時30分～12時50分	平成31年4月1日～6月20日
	栗橋	1月19日(火)	13時～13時30分	令和元年6月1日～7月15日
3歳	中央	1月21日(木)	12時45分～13時45分	平成29年9月15日～10月7日
	栗橋	2月3日(水)	13時～13時30分	平成29年9月1日～10月22日
	鷺宮	1月12日(火)	13時～13時45分	平成29年9月

ママ・パパ教室【要予約】

場所	実施日	対象
中央	2月6日(土)	妊娠16週以降の方
菖蒲	1月23日(土)	妊娠16週以降の方
鷺宮	1月30日(土)	妊娠16週以降の方

離乳食のすすめ方教室【要予約】

場所	実施日	時間	対象
中央	1月13日(水)	10時～11時30分	5～7か月児の保護者
菖蒲	1月29日(金)	10時～11時30分	5～7か月児の保護者
鷺宮	1月20日(水)	10時～11時30分	5～7か月児の保護者

乳幼児健康相談【要予約】

場所	実施日	受付時間
中央	1月15日(金)	9時30分～11時30分
菖蒲	1月26日(火)	9時30分～11時
栗橋	1月18日(月)	9時30分～11時
栗橋	2月8日(月)	9時30分～11時
鷺宮	1月14日(木)	9時30分～10時30分

おやこでスキンシップ体操【要予約】

場所	実施日	時間	対象
	1月19日(火)	9時50分～11時	
菖蒲	1月25日(月)	13時50分～15時	市内在住者で1歳未満の児とその親
	2月2日(火)	9時50分～11時	

多胎児のついで(双子・三つ子の保護者のついで)【要予約】

場所	実施日	時間
鷺宮	2月2日(火)	10時30分～11時30分

むし菌予防教室【要予約】

場所	実施日	受付時間	対象となる生年月日
菖蒲	1月13日(水)	12時30分～12時50分	平成30年7月～12月
鷺宮	1月26日(火)	12時45分～13時	平成30年9月～12月

くきこどもだより



こどもトピックス

問 子ども未来課医療手当係／各総合支所児童福祉係

ひとり親家庭等医療費のお知らせ

離婚などでひとり親になった方や、親に代わって子どもを養育している方、またはその子どもが医療機関で診療を受けた場合に、その医療費の一部を助成します。助成には、あらかじめ受給資格の登録が必要となります。(所得制限あり)

対 次のいずれかに該当する子どもを育てている父、母または養育者、その子ども

- ・父母が婚姻を解消した
- ・父または母が死亡した
- ・父または母に一定の障がいがある
- ・父または母の生死が明らかでない
- ・父または母に1年以上遺棄されている
- ・父または母がDVによる保護命令を受けた
- ・父または母が法令により1年以上拘禁されている
- ・母が未婚である

対象期間 子どもが18歳に達した日の属する年度の末日まで

※一定の障がいの状態にある子どもの場合は、20歳未満

※登録に必要なものはお問い合わせください。

問 子ども未来課医療手当係 (内線3289)、各総合支所児童福祉係 (☎ 内線108/☎ 内線239/☎ 内線151)

ひとり親世帯臨時特別給付金の申請はお済みですか

新型コロナウイルス感染症の影響により子育てと仕事を一人で担うひとり親世帯に臨時給付金を支給しています。

対 ①公的年金等を受給しており、令和2年6月分の児童扶養手当の支給が全額停止される方
②新型コロナウイルス感染症の影響を受けて家計が急変するなど、収入が児童扶養手当を受給している方と同じ水準となっている方

給付額 1世帯5万円、第2子以降1人につき3万円

※①の方のみ追加給付あり：1世帯5万円(家計が急変し、収入が大きく減少した方)

申請方法 該当すると思われる方は、問い合わせ先へご相談ください。

申請期限 2月28日(日)

問 子ども未来課医療手当係 (内線3285)、各総合支所児童福祉係 (☎ 内線108/☎ 内線239/☎ 内線150)

市立幼稚園 親子で遊ぶ会 時間 10時30分(受付)～11時50分(終了)

幼稚園	日程	共通事項
中央幼稚園 (さくらんぼクラブ) ☎ 22-8547	1月12日(火)	対象 平成28年4月2日～平成30年4月1日生まれの未就園児および満2歳になった幼児とその保護者 内容 園庭遊びまたは遊戯室での遊び ※必ず検温をしてきてください。体調が優れない方は参加をご遠慮ください。 詳しくは各園ホームページ、及び直接園にご連絡ください。 ※お子さん1人につき保護者1人のみの参加にご協力をお願いします。 持物 上履き、汚れた場合の着替え、水筒(甘くない飲み物)、帽子 備考 当日、直接幼稚園へお越しください。
栗橋幼稚園 (おひさまクラブ) ☎ 52-3346	1月14日(木)	

こどもとよみたいえほんコーナー



チュウチュウこいぬ

著者：長新太/さく
出版社：BL出版

おっばいが大好きな子犬たちが、お母さんとはぐれてしまいました。代わりに鳥や月をチュウチュウしますが、おっばいはできません。



きらきら

著者：谷川俊太郎/文
吉田六郎/写真

出版社：アリス館

雪の結晶写真と詩人谷川俊太郎の言葉が重なり、美しい写真絵本になりました。幻想的な雪の結晶に、自然の不思議を感じます。

図書館へ行こう

中央図書館 ☎21-0114 栗橋文化会館図書室 ☎52-2000
 菖蒲図書館 ☎87-1388 鷺宮図書館 ☎58-1002

映画会

イベント	場所 (定員)	日時
「孔雀婦人」(1936年 アメリカ作品 ウォルター・ヒューストンほか) 101分	中央 10人	1月16日(土) 14時
「別れの曲」(1934年 ドイツ作品 ヴォルフガング・リーベンアイナーほか) 91分		2月6日(土) 14時
「ドナルドダック」(2012年 アメリカ作品 57分)	鷺宮 25人	1月31日(日) 開場10時30分 ／開演11時

おはなし会

イベント	場所 (定員)	日時
赤ちゃんおはなし会 (0~2歳)	中央 6組	1月9日(土)・16日(土)・ 28日(木)、2月6日(土) 10時30分
おはなし会 (3歳~)		1月16日(土)、2月6日(土) 11時
赤ちゃんえほんの会 (乳幼児)	菖蒲 3組	1月20日(水) 11時
えほんの会 (幼児・児童)		2月7日(日) 11時
おはなし会 (幼児・児童)		1月16日(土) 15時
ブックトークの会 (児童)		1月24日(日) 11時
赤ちゃんおはなし会 (乳幼児)	栗橋 4組	2月3日(水) 10時30分
かばさんのおはなし会 (幼児・児童)		1月9日・16日・23日・ 30日、2月6日各土 曜日 10時30分
かわいいおはなし会 (幼児・児童) 鷺宮東コミュニティセンター1 階ボランティアビューロー	鷺宮 8組	1月28日(木) 11時

バリアフリー映画会

日 1月30日(土) 14時 (開場13時30分)
 場 鷺宮図書館 2階視聴覚ホール
 内 「武士の家計簿」(2010年日本作品 堺雅人ほか) 129分
 定 25人 (申込順)
 申込開始 1月8日(金) 9時
 申込方法 臨時窓口へ直接または電話で鷺宮図書館へ
 「バリアフリー映画」とは、日本語字幕と音声ガイドを付けた映画のことです。視覚や聴覚に障害のある方だけでなく、「みること」「きくこと」が難しくなった方など、どなたでも楽しめます。

郷土講座「埼玉県東部の民俗—祭り行事—」

日 1月23日(土) 14時~15時30分(開場13時30分)
 場 菖蒲文化会館 1階多目的室
 内 菖蒲地区の祭りや行事等について
 講 板垣時夫さん (久喜市文化財保護審議会会長)
 対 市内在住者 定 15人 (申込順)
 申込開始 1月9日(土) 9時30分
 申込方法 直接または電話で、菖蒲図書館へ

大人の折り紙教室

日 2月13日(土) 開場9時30分/10時~11時30分
 場 菖蒲文化会館 1階多目的室
 内 季節の折り紙を楽しみましょう。
 講 伊藤三鶴さん 対 市内在住者
 定 10人 (超えた場合抽選)
 申込期間 1月14日(木)~28日(木) 9時~19時30分
 申込方法 菖蒲図書館カウンターのみ
 抽選結果 2月1日(月)~7日(日)に当選者のみ通知

えほんのよみきかせと折り紙教室

日 1月17日(日) 14時~15時
 場 栗橋文化会館 1階視聴覚室
 対 4歳~小学生 (未就学児は保護者同伴)
 定 5組 (当日会場先着順)

御朱印帳を作ろう

日 2月17日(水) 開場9時30分/10時~12時
 場 栗橋文化会館 2階工作室
 内 和綴じの魅力とその作り方を伝え、御朱印帳 (オリジナルノート) を作成する。
 定 8人 (申込順)
 申込開始 1月27日(水) 9時
 申込方法 直接または電話で、栗橋文化会館図書室へ

郷土講座 「久喜市の指定文化財について」

日 2月6日(土) 10時~12時
 場 鷺宮図書館 2階視聴覚ホール
 内 久喜市の指定文化財について、その由来や特徴についての解説
 講 竹内俊吾さん (久喜市文化財保護課学芸員)
 定 25人 (申込順)
 申込開始 1月15日(金) 9時
 申込方法 臨時窓口へ直接または電話で鷺宮図書館へ

新型コロナウイルスの影響により、イベント等が中止になる場合があります。
市ホームページまたは各問合せ先で確認してください。

アミーゴ倶楽部◆大人カルチャー教室

アートフラワーアレンジ講座 ～ひなまつりアレンジ～

桃の節句をイメージしたボールブーケを制作します。初心者大歓迎！

日 2月13日(土) 10時～12時

場 会議室2・3

講 加藤美津江さん(カモミール主宰)

定 10人 費 3,000円(材料費込)

申込開始 1月14日(木) 10時～2月11日(祝) 17時

※申込みは電話のみ

アミーゴ倶楽部◆大人カルチャー教室

※すべて申込みは電話のみ受け付けます。

日本茶の楽しみ方講座

お茶の淹れ方の基本から成分・香り・効能に応じた飲み分けなど、いつも飲むお茶を更に楽しみたい方にお勧めです！

日 2月13日(土) 10時～11時30分

場 会議室 講 斎藤清さん

定 15人 費 1,000円(手もみ茶のお土産つき)

申込締切 2月10日(水)

ひょうたんライトづくり講座

ひょうたんに好みのデザインで世界に一つのオリジナルライトを作りませんか。

日 2月28日(日) 9時30分～12時

場 会議室 講 須田芳己さん

定 15人 費 2,000円(材料費込)

申込開始 1月12日(火) 10時～2月25日(木)

季節の花フラワーアレンジメント

季節の花を素敵に彩るアレンジメントで春を迎える準備をしませんか？

日 3月7日(日) 9時30分～11時30分

場 工作室 講 亀井ひとみさん

定 10人 費 2,000円(材料費込)

申込開始 1月18日(月) 10時～3月4日(木)

文化会館だより

久喜総合文化会館 ☎21-1799

菅 菖蒲文化会館(アミーゴ) ☎87-1377

栗 栗橋文化会館(イリス) ☎52-3221

久 プラネタリウム1月の催し

『かいけつ!ぎもん・てんもん』(約50分)

※日程・内容未定。決まり次第ホームページ等でお知らせします。

一般向け投映(約50分)

テーマ番組「星空カレンダー2021」

日 月・水・木 16時30分

土 15時30分

日・1月6日(水)・7日(木) ①11時 ②15時30分

こども向け投映(約40分)

こども向け番組「カノープスのおはなし」

日 土曜日 11時

※火・金曜日は投映はありません。

※令和2年12月28日(月)～令和3年1月4日(月)は年末年始休館、1月5日(火)は定休日です。

※1月10日(日)は成人式開催のためお休みです。

費 高校生以上300円、3歳～中学生100円

久 フリーコンサート2020 vol.2

「～バレンタインに寄せて～ヴィオラの響き」

優しく美しいメロディー、情熱的な愛の歌・・・ヴィオラとピアノの共演をお楽しみください。

日 2月9日(火) 12時30分開演(約30分)

場 小ホール

出演 川口幸子(ヴィオラ)、山崎範子(ピアノ)

※当日11時30分より、ホール入口にて来場者カード(整理券)を配布します。



今月のイベント情報

<共通事項>

申込方法 直接または電話・はがき・FAX・Eメール（いずれも2人までに、事業名・住所・氏名・電話番号を明記の上、各公民館へ
 ※項目の記載がない場合は、定員…なし、費用…無料、持物…不要です。

中央公民館 〒346-0003 久喜中央4-7-7
 ☎21-1550 FAX22-5738
 Eメール chuo-kominkan@city.kuki.lg.jp

公民館市民企画事業 環境講演会

日 1月30日(土) 9時30分～12時
 場 中央公民館大集会室 ※手話通訳者を配置します。
 内 久喜市の自然環境と昆虫～田園の原風景と昆虫～
 講 江村薫さん（一般社団法人埼玉県植物防疫協会事務局長・埼玉昆虫談話会会長）
 対 市内在住・在勤・在学者
 定 60人（当日会場先着順）
 問 埼玉県生態系保護協会久喜支部 田中 ☎22-8395

ヨガ教室

日 2月18日(木)・25日(木) 14時～15時15分
 場 中央公民館大集会室
 内 ヨガの基本的なポーズや呼吸法を学ぶ。
 講 斎藤まりさん
 対 市内在住・在勤者
 定 20人（超えた場合抽選）
 持 ヨガマット（貸出可）、運動のできる服装、マスク着用
 申込期限 1月29日(金) 必着

南公民館 〒346-0024 北青柳51-2
 （申込みは中央公民館へ）

南公民館事業 社会施設探訪

日 2月3日(水) 7時30分～17時
 集 集合場所 農村センター（南公民館）
 場 場 渋沢栄一記念館、旧渋沢邸「中の家」、塙保己一記念館、競進社模範蚕室
 内 近代日本経済の父といわれる新1万円札肖像の渋沢栄一について学習を深める。
 対 市内在住・在勤者 定 12人（超えた場合抽選）
 持 持 昼食代、保険証、マスク着用、飲み物など
 申 申込期限 1月20日(水) 必着
 込 申込方法 直接または電話・はがき・FAX・Eメール（いずれも1人）に、住所・氏名・電話番号・事業名を明記の上、中央公民館へ

栗橋公民館 〒349-1102 栗橋中央2-7-1

☎52-0061 FAX52-0881
 Eメール kurihashi-kominkan@city.kuki.lg.jp

栗橋公民館利用団体作品展

日 2月20日(土)・21日(日) 9時～15時
 場 栗橋公民館
 内 栗橋公民館利用団体の作品展示

体育館コーナー

毎日興業アリーナ久喜（久喜市総合体育館）
 ☎21-3611 教室の詳細・申し込みは、ホーム
 FAX21-1455 ページまたはFAXにてお願いします。



参加者募集中

- ◆健康気功教室
月曜日・木曜日 11時 2,800円／4回
- ◆スポーツウエルネス吹矢教室
月曜日・水曜日 13時 2,000円／4回
- ◆バトミントン教室
2月2日・9日、3月2日・9日
各火曜日 10時 2,000円／4回
- ◆バランスボールエクササイズ教室
①2月2日・9日、3月2日
②3月9日・16日・30日
各火曜日 10時15分 3,000円／3回
- ◆体幹いきいき体操教室
①2月2日・9日、3月2日
②3月9日・16日・30日
各火曜日 13時 2,500円／3回

- ◆はじめてのヨガ教室
①2月3日・10日・17日
②3月3日・10日・17日
各水曜日 9時15分 3,000円／3回
- ◆はじめての英会話教室
2月3日・10日・17日・24日
○基礎10時～11時 ○基礎11時15分～12時15分 ○中級12時30分～13時30分
各水曜日 4,000円／4回
- ◆初心者ナイターテニスサークル
2月4日・11日・18日・25日
各木曜日 19時 4,000円／4回
- ◆はじめてのキッズ（小学生）英会話教室
2月6日・13日・20日・27日
各土曜日 10時 4,000円／4回



新型コロナウイルスの影響により、イベント等が中止になる場合があります。
市ホームページまたは各問合せ先で確認してください。



無料相談

市役所本庁舎 ☎ 22-1111 FAX 22-3319

内 容	日時・日程	場 所	申込み・問合せ
女性の悩み (カウンセリング) 相談 【要予約】	1月22日(金) 13時～17時 2月5日(金) 13時～17時	市役所4階 相談室3	人権推進課男女共同参画係 (内線2325)
法律相談 【要予約】 1か月前から (1か月前が土・日曜日、 祝日にあたる場合は翌日の 平日から)	2月10日(水) 13時30分～16時30分	鷺宮総合支所4階 控室	市民生活課 市民生活・防犯係 (内線2629)
	2月22日(月) 13時30分～16時30分	市役所1階 相談室1・2 栗橋総合支所2階 第4会議室	
	3月1日(月) 13時30分～16時30分	市役所1階 相談室1・2 菅蒲総合支所4階 第3集会室	
行政相談 (国などの行政サービスへの 意見・要望に関すること)	1月19日(火) 9時30分～12時	栗橋総合支所2階 第4会議室 鷺宮総合支所4階 405会議室	市民生活課 市民生活・防犯係 (内線2629)
	1月19日(火) 13時30分～16時	久喜市役所4階 第8会議室 菅蒲総合支所4階 第3集会室	
	消費生活相談	毎週月～金曜日(祝日を除く) 10時～12時/13時～16時 (受付は15時30分まで)	
特設消費生活相談会 【要予約】	1月13日(水) 10時～12時/13時～16時 (受付は15時30分まで)	鷺宮総合支所4階 408会議室 ※前日までに市民生活課までご連 絡ください。	市民生活課市民生活・防犯係 (内線2629)
年金相談 【要予約】	1月21日(木) 9時～12時/13時～15時	市役所1階 相談室1	市民課(総合窓口) 市民・パスポ ート係 (内線2665)
物忘れ相談 【要予約】 2月12日(金)まで	2月16日(火) 9時～10時/10時30分～11時30分	栗橋総合支所2階 第5会議室・相談室	栗橋地域包括支援センター ☎52-7835 ※定員4人、治療中の方は除く
生活困窮者自立支援相談	毎週月～金曜日(祝日を除く) 8時30分～17時15分	久喜市社会福祉協議会 (ふれあいセンター久喜内) ※緊急の場合を除き、来所の際 はお問い合わせください。	久喜市社会福祉協議会 ☎23-2526
住宅耐震相談 (木造2階建て以下に限る)	毎週月～金曜日(祝日を除く) 9時～12時/13時～17時	市役所第二庁舎1階 建築審査課	建築審査課企画指導係 (内線4695)
内職相談(あっせん)	毎週火・金曜日(祝日を除く) 10時～12時/13時～16時	市役所1階 相談室1・2	久喜ブランド推進課商工労働係 ☎85-1111 (内線134)
家庭児童相談	毎週月～金曜日(祝日を除く) 9時～16時	市役所1階子ども未来課 ※電話相談可	子ども未来課子ども・青少年係 (内線3288)
子育て相談	毎週月～金曜日(祝日を除く) 9時～16時30分	地域子育て支援センター ぽかぽか/くづる/すまいる ※電話相談可	地域子育て支援センター ぽかぽか ☎21-8596 くづる ☎55-1147 すまいる ☎59-7510
児童相談	毎週月～金曜日(祝日・休館日を除く) 9時～16時	児童センター/鷺宮児童館 ※電話相談可	児童センター ☎21-8181 鷺宮児童館 ☎58-7054
育児相談	毎週月～金曜日(祝日を除く) 9時～16時	各市立保育園 さくら☎21-0787/すみれ☎21-0120/ひまわり☎22-8246 ※電話相談可 あおば☎22-2566/中央☎23-6030/中央分園☎21-7870	
面接相談【要予約】 (学校生活、就学等に関すること)	1月13日・20日(水) 14時30分～16時20分	市立中央幼稚園	指導課指導係 ☎22-5555 (内線346)

交通事故発生状況 11月 ※()内は令和2年の累計				
人 身 事 故				物損事故
件数	死者数	重傷者数	軽傷者数	件数
17 (311)	1 (5)	1 (35)	15 (331)	276 (2,770)

火災・救急統計速報 11月 ※()内は令和2年の累計			
建 物	急 病	交 通	その他
5 (26)	354 (3,972)	28 (549)	166 (1,971)
0 (3)			
4 (9)			
9 (44)	救急件数	548 (6,492)	

※上記は速報数値のため後日変更になる場合があります。



製品トラブル ～電気ストーブ類使用中による火災に注意～

【事例1】

電気ストーブを使用中に、部屋を出た。戻ってくると電気ストーブが倒れて絨毯やフローリングが焦げていた。転倒すると電源が切れる装置が内蔵されていたが、倒れたときに電源は切れていなかった。

【事例2】

電気ストーブの電源コードをコンセントに差し込んだところ、発火し、電源コードが焼ききれた。発火にすぐ気付いたため消火できたが、そばに置いてあった羽毛掛布団が焦げて穴が開いてしまった。

【事例3】

リコール対象製品の電気ストーブを使用していたところ、ストーブから発火した。火の回りが早く自宅が全焼した。

【ポイント】

電気ストーブ類の事故は寒くなるこれからの時期に急増します。電気ストーブには裸火がないため火災は発生しにくいだろうという油断や誤解があり、使用中にその場を離れたり、ストーブ付近にある燃えやすいものが接触していたりして火災が発生しています。電気ストーブを使用する際は、以下の点に注意しましょう。
※電気ストーブ類とは、電気ストーブ、カーボンヒーター、ハロゲンヒーター、温風機を含みます。

【アドバイス】

- ①寝るときやその場を離れるときは、必ずスイッチを切るようにしましょう。使用しないときは電源プラグをコンセントから抜いておくことも予防につながります。
- ②電気ストーブには、使用中に転倒すると電源が切れる転倒スイッチがついているものがありますが、ストーブの周囲に物があるとうまく転倒スイッチが作動しないこともあります。また、ストーブの転倒により周囲の物が壊れることや、ぶつかって人がけがをする恐れもあります。転倒スイッチがあるとはいえ過信せず、転倒による火災には十分注意しましょう。
- ③電気ストーブの近くに布団・衣類や雑誌など燃えやすい物があると接触して出火する危険があります。ストーブの回りには物を置かないようにしましょう。
- ④リコール対象製品を使い続けることは危険です。ご使用中の電気ストーブがリコール対象製品かどうかは、消費者庁「リコール情報サイト」から調べることができます。もしリコール対象製品であった場合や疑わしい場合は、その使用を直ちにやめ、リコール情報に記載してある事業者連絡先に連絡し、必要な対応を取るようしてください。

◆困ったときは次の窓口へ

市消費生活センター 16ページの無料相談をご覧ください。

県消費生活支援センター熊谷 ☎048-524-0999
月～金曜日／9時～16時

問 市民生活課市民生活・防犯係（内線2629）

久喜市中学生サミット（連載第6回）

第5回「久喜市中学生サミット」を開催しました

久喜市内の中学校代表生徒が一堂に会し、「なくそう・ふせごうSNSトラブル！」をテーマに、みんなで守れるSNSトラブル防止に向けたルール作りに向け、熱心に話し合い、共同宣言を発表しました。それを受けて各学校が取り組んだ内容を紹介します。今回は、鷲宮東中学校と鷲宮西中学校の取り組みです。 問 指導課指導係（教 内線348）

鷲宮西中学校



鷲宮西中学校生徒会は、今回の中学生サミットで決まった共同宣言の内容、また本校で起こっているSNSトラブルを防ぐための改善点を報告しました。そこで、共同宣言を校内の、みんなが見える昇降口や下駄箱周辺に掲示し、生徒たちがスマートフォンのルールに意識をもってもらえるようにしました。校内でも、スマートフォンについて触れたポスターづくりに取り組みました。このような活動を通して、スマートフォンから発生するいじめを身近に感じてもらえるようにしました。今後は、中学生サミットの取組を参考に、一人一人がスマートフォンの使い方に意識をもてるように、様々な活動をして、西中生が誇りをもてる学校づくりをしていきたいです。



今回の中学生サミットを経験して、たくさんのこと

鷲宮東中学校

を学ぶことができました。本校では、サミット終了後、パワーポイントを使いサミットの報告会を行いました。報告会では、サミットの様子や「共同宣言」、「スマホ・ケータイを上手に使う久喜市のルール」の伝達と確認を行い、SNSトラブル防止のための意識を高めました。また、掲示物を作り、各学年のフロアに掲示し、常に確認できるようにしました。今回のサミットを通して、SNSトラブルについて改めて考える良い機会になりました。



で改めて考える良い機会になりました。私たちのSNSが私たちにとって良いツールとなるようにルールを守り使っていきたいと思います。

注目情報

お知らせ

募集

イベント

スポーツ

相談

談

公共施設

子育て

フォト

健康

専門家による無料相談会

◆合同無料登記相談会

日 2月3日(水) 13時～16時

場 市役所4階第8会議室

内 遺産分割協議書・遺言書作成相談、
相続登記、土地分筆・建物表題登記、
境界確認・測量に関する相談

※税に関する相談は不可

定 10人(当日会場先着順) ※当日12
時から会場で番号札を配布します。

主催・問合せ 埼玉司法書士会埼玉支
部 ☎25-1271 / 埼玉土地家屋調査
士会埼玉支部 ☎25-1030

◆行政書士会無料相談会

日 1月20日(水) ①14時～16時 ②18
時～20時

場 ①菅蒲総合支所4階第3集会室 / 栗
橋総合支所2階第4会議室 / 鷺宮総
合支所4階405会議室 ②ふれあい
センター久喜3階会議室3

内 紛争性の恐れのない相続・遺言・贈与、
許認可申請に関する諸問題の相談

申込み 不要(当日会場先着順)

主催・問合せ 埼玉県行政書士会埼玉
支部 ☎24-0432

相続税無料相談会

日 1月16日(土) 14時～16時

場 ふれあいセンター久喜会議室2

内 相続税その他税金に関する相談に応
じます。

主催 関東信越税理士会春日部支部

申込み 不要(当日会場先着順)

問 中山会計事務所 ☎85-2502

建築・リフォーム無料相談会

日 2月2日(火) 13時～16時

場 埼玉東部消防組合消防局1階ロビー

内 住宅・建築物に関する相談全般(増
築、バリアフリー、耐震化、省エネ化)

講 (一社) 埼玉県建築士事務所協会杉
戸支部に所属する建築士事務所

持 既存建物の建築確認図面、写真等

主催 (一社) 埼玉県建築士事務所協
会業務部建築相談委員会、同協会杉
戸支部構造部会

申込み・問合せ 同協会杉戸支部 ☎
080-1239-4750

※事前にお問い合わせください。

女性のための女性司法書士による無料電話相談会

埼玉司法書士会では、女性のための
女性司法書士による無料電話相談会を
開催します。

日 1月16日(土) 10時～16時

相談電話番号 ☎048-872-8055(当
日のみ通話可)

予約 不要

問 埼玉司法書士会事務局 ☎048-
863-7861

全国一斉生活保護相談会

埼玉青年司法書士協議会と全国青年
司法書士協議会では、生活保護に関す
る電話相談会を開催します。

日 1月24日(日) 10時～16時

相談電話番号 0120-052-088(フリ
ーダイヤル)

※相談料は無料です。秘密は厳守します。

問 満木 ☎25-1271

江戸時代初期のいわゆる「利根川東遷」以前、鷺宮は利根川が分岐する交通の要衝であった。当時の利根川の主流は、羽生市川俣から会の川筋に東流し、加須市川口で渡良瀬川の分流である浅間川を合わせ、鷺宮で島川に東流する一流と古利根川に南流する一流とに分かれていました。現在の葛西水路は旧利根川(古利根川)の流路の一部を利用したものです。鷺宮は古利根川右岸の自然堤防上に位置する集落で、鷺宮神社の門前町として発展してきました。当時鷺宮では、太田荘の総鎮守である鷺宮神社を中心に、経済活動が盛んに行われていたと考えられています。天文8年から21年(1538～1552)頃に書かれたとされる古河公方足利晴氏の書状(大内家文書、埼玉県立歴史と民俗の博物館保管)には、鷺



「古霞関」の扁額を掲げる
迦葉院の山門



連載 久喜歴史だより(第110回)

古利根川の中世水路関

「鷺宮関」と「霞ヶ関」



宮神社の神主に対し鷺宮関と町役の権利を安堵(保証)した内容が記されています。この書状からは、鷺宮神主がこの地点の利根川を通行する船から関銭(交通料)を徴収していたことや同社を中心に門前町が形成されていた様子がうかがえます。

また、鷺宮の対岸に位置する西大輪の曹洞宗迦葉院は、「霞ヶ関」という関所跡であったと伝えられ、山門には「古霞関」の扁額が掲げられ、この辺一帯に河関があったと考えられています。西大輪の迦葉院から南の葛西水路(古利根川とも呼ぶ)辺り一帯は「霞ヶ関」という呼び名が口承で伝えられていて、今でも「霞ヶ関橋」や霊園など、ごく一部にその名残をとどめています。

中世の河関は川の両岸に設置されていたといわれていることから、かつて利根川の河関として「鷺宮関」と「霞ヶ関」が川を挟んで一体となって機能していたことが想像できます。

問合せ 郷土資料館 ☎57-1200

にじいろひろば

- 日** 1月17日(日) 13時30分～15時30分
場 中央公民館会議室1・2
内 LGBTを含む性的マイノリティに対する理解を深めるための交流会を開催します。にじいろひろばは、性的指向や性自認について、日ごろ感じていることや疑問に思うこと、自身の悩みなど自由にお話できる場です。呼んでもらいたい名前(ニックネーム、通称名など)で参加することができます。
対 市内在住、在勤、在学者で、LGBTを含む性的マイノリティについて関心のある市民および当事者またはその家族など
定 10人程度(申込順/市内在住、在勤、在学者を優先)
主催 For All
申込期限 1月14日(木)
申込方法 電話またはFAX・はがき・Eメールに、氏名(ニックネームまたは通称名可)・連絡先を明記の上、人権推進課男女共同参画係(内線2325/FAX22-3319/Eメールjinken@city.kuki.lg.jp)

子育て講座「心をちょっとしなやかに」

- ～20476日生きて気づいたこと～
日 2月5日(金) 10時～12時
場 ふれあいセンター久喜3階会議室
内 見通しの持てない世の中でも希望を持

- って生きていくため、これまでと違った見方をしてみませんか?障がい児と関わっていく中での日々の失敗や、出会いから気づいたことをお話しします。
 ※この講座は市との協働事業により開催します。
講 富岡玲子さん(障害児通所支援事業所管理者)
定 15人(申込順)
申込開始 1月11日(祝) 10時
申込み・問合せ 子育てネットワーク・久喜んこ 桜井 ☎090-5787-7609

オンライン多言語講座「7カ国語で話そう。」

- ～赤ちゃんから大人の方まで、全世代の皆さんと共に考える～
日 2月11日(祝) 10時30分～12時、2月14日(日) 14時～15時30分、③2月20日(土) 18時30分～20時
場 Zoomによるオンライン開催
内 第1回、第2回は「赤ちゃんのやり方と自然習得」「多言語とは?」をテーマに講師がお話しします。第3回は世界の音楽で遊んだり、世界のことばを楽しみましょう!また、メンバーの体験談から、多言語のある暮らしや多言語の楽しさをお伝えします。
 ※通信費用は参加者負担
協賛 埼玉まなびいプロジェクト
後援 久喜市、久喜市教育委員会
申込み・問合せ 一般財団法人言語交流研究所 ヒッポファミリークラブ

- ☎0120-557-761/http://www.lexhippo.gr.jp/
 ※申し込み時にZoom情報・ID/パスワードをお伝えします。

スポーツ

栗橋B&G海洋センター新教室のお知らせ

- ◆すこやかキッズ体操教室
日 1月13日・20日・27日、2月3日・10日・17日・24日 各水曜日 17時15分～18時15分
場 栗橋B&G海洋センター2階 第二体育室
内 歩く・走る・跳ぶ・投げる等、様々な動きを通して、身体を動かす楽しさを体感します。一緒に楽しく運動しましょう!
対 小学1～3年生
定 15人(当日会場先着順)
費 各800円
持 動きやすい服装、室内用運動靴、タオル、飲み物
問 栗橋B&G海洋センター ☎52-5510 他教室の詳細はホームページをご覧ください。(https://www.kuki-sports.com/)

相談

よろず支援拠点相談会

- 日** ①1月6日(水) ②1月13日(水) ③1月20日(水) ④1月27日(水) 9時～17時
場 ①②④市役所1階相談室1・2 ③栗橋総合支所2階第3会議室
内 埼玉県よろず支援拠点の専門家による、新型コロナウイルス感染症により影響を受けた事業者を対象にした補助金や資金繰りなどの経営全般に関する相談会
対 事業者 **定** 各5人(申込順)
申込み・問合せ 久喜ブランド推進課 商工労働係 ☎内線134

年金コラム

令和2年分公的年金等の源泉徴収票が送付されます

日本年金機構より令和2年中に厚生年金・国民年金等の老齢を支給事由とする年金を受け取られた方に、令和2年分として、支払われた年金の金額や源泉徴収された所得税額をお知らせする「令和2年分公的年金等の源泉徴収票」が、令和3年1月中旬に送付される予定です。

この源泉徴収票は、所得税の確定申告の際の添付書類等として必要になりますので、大切に保管してください。※源泉徴収票を紛失された場合の再交付については、基礎年金番号をご用意の上、春日部年金事務所にお問い合わせください。

- 問** 春日部年金事務所 ☎048-737-7112 /市民課(総合窓口)市民・サポート係(内線2665) /各総合支所市民係 ☎内線121 /栗 内線215 /鷲 内線126



- 注目情報
- お知らせ
- 募集
- イベント
- スポーツ
- 相談
- 公共施設
- 子育て
- フォト
- 健康

新型コロナウイルスの影響により、イベント等が中止になる場合があります。
市ホームページまたは各問合せ先で確認してください。

鷺宮児童館の催し

◆ミニお話タイム・のびのびタイム

- 日 1月12日(火) 10時30分
- 内 鬼はそと(手作り紙芝居)
- 対 幼児・保護者

◆プチランド

- 日 1月25日(月) 10時30分
- 場 鷺宮東コミュニティセンター
- 内 豆まきごっこ・子育て広場
- 対 幼児・保護者 定 20組
- 申込期間 1月12日(火)~19日(火)

◆遊ぼうデー

- 日 1月30日(土) ①11時 ②15時
- 内 ドミノつみ

◆チャレンジランド

- 日 1月30日(土) 14時
- 内 製作「節分の折り紙」
- 対 小学生 定 15人
- 申込期間 1月18日(月)~25日(月)

◆わくわくランド

- 日 2月8日(月) 10時30分
- 場 鷺宮東コミュニティセンター
- 内 おひなさま製作・子育て広場
- 対 幼児・保護者 定 20組
- 申込期間 1月18日(月)~25日(月)
- 問 鷺宮児童館 ☎58-7054

久喜市シルバー人材センター入会希望者向け説明会

- 日 ①2月9日(火) ②2月10日(水) 9時30分~11時30分
- 場 ①ふれあいセンター久喜会議室1 ②栗橋文化会館視聴覚室
- 対 60歳以上の市内在住者で、シルバー人材センターの趣旨に賛同する方
- 定 ①20人 ②14人(申込順)
- 申込み・問合せ 久喜市シルバー人材センター ☎58-3677

講演会「ほんとかな・香りつきの製品で健康被害」

日用品にも香りつきのものが増えていきます。国民生活センターや消費生活センターでは、柔軟仕上げ剤等の香りにより、具合が悪くなる、頭痛や吐き気などの症状が出るといった体の不調を訴える相談が増えています。

香りの感じ方には個人差があり、自分にとって快適でも、他人は不快に感じることもあるかもしれません。改めて「香り」について学んでみませんか。

- 日 2月6日(土) 受け付け13時30分/14時
- 場 中央公民館視聴覚室
- 講 平賀典子さん(日本消費者連盟洗剤部会)

定 35人(当日会場先着順)

その他 託児・手話通訳者希望の方は、1月15日(金)までにご連絡ください。

- 問 オリーブの会 久喜 関口 ☎080-1000-6716

※この事業は久喜市女と男の共生セミナー委託事業です。

スマホ・タブレットの正しい便利な使い方

- 日 1月21日(木) 14時~15時30分
- 内 便利で正しい使い方を学び、料金トラブル・犯罪被害を防ぐ(内容は<https://tadasma.jp>でも公開)
- 場 鷺宮東コミュニティセンター(さくら)
- 講 加納桂輔さん 定 10人(申込順)
- 費 1,990円(教材費含む)
- 持 スマートフォン・タブレット(無料貸出有)

申込期間 1月5日(火)~20日(水)

- 問 NPO法人すぎとSOHOクラブ 加納 ☎080-8080-7616

県立久喜図書館の催し

◆金曜映画会

- 日 1月8日(金) 14時
- 内 「パティシエ杉野英実の仕事 あたり前が一番むずかしい(プロフェッショナル仕事の流儀)」43分

◆名作映画鑑賞会

- 日 1月15日(金) 14時
- 内 「海角七号」130分

◆木曜映画会

- 日 1月21日(木) 14時
- 内 「春日大社 よみがえる黄金の太刀」44分

◆郷土に親しむ映画会

- 日 1月29日(金) 14時
- 内 (1)「万葉の里 曝井(さきたまの丘から)」20分 (2)「柿本人麻呂を語り継ぐ 川越・綾部家(さきたまの丘から)」20分

【映画会共通】

定 35人(当日会場先着順)

◆おはなし会

- 日 児童 1月9日・16日・23日(工作)・30日 各土曜日 14時/乳幼児 1月13日・27日 各水曜日 11時
- 内 絵本の読み聞かせや紙芝居、昔話などを楽しむ。

定 児童は当日先着順。工作・乳幼児は事前申込制。児童・工作は10人/乳幼児5組

- 問 県立久喜図書館 ☎21-2659



目で見る環境講座

日 1月19日(火) 市役所本庁舎裏一般
駐車場付近 8時50分集合・出発～
14時10分帰着予定

場 JAXA地球観測センター(鳩山町大
橋字沼ノ上1401) ※市バス利用

内 人工衛星等を利用した地球観測の仕
組みを体験し、地球環境について学
びます。

対 市内在住・在勤・在学者

※未就学児は保護者が同伴

定 10人(申込順) **持** 筆記用具

申込期間 1月8日(金)～15日(金)

申込方法・問合せ 直接または電話で、
環境課環境企画係(☎内線364)へ

ペット防災講演会

日 1月31日(日) 13時30分～15時30分

場 鷺宮総合支所4階405～408会議室

内 近年、豪雨や台風、地震等の自然災
害による甚大な被害が増加していま
す。ペットに係る防災対策やペット
用備蓄品等の対策について、考えて
みませんか？

(1)ペット防災に係る災害の種類に
応じた避難の仕方と心の備え (2)ペ
ット避難用キットについて (3)質疑
応答

講 (1)西澤ひとみさん(一社)民間災
害時動物救援本部代表理事) (2)チ
ーム久喜

対 市内在住・在勤・在学者

※マスク着用

定 50人(当日会場先着順)

主催 チーム久喜

問 環境課環境衛生係(☎内線369)

本町親子リズム体験会

日 ①1月20日 ②1月27日 ③2月3
日 ④2月17日 各水曜日 10時
30分～12時

場 ①②本町集会所 ③④東町集会所

内 リズム体操と運動遊び

対 おおむね1歳半から4才の未就園児
とその保護者(赤ちゃんの参加可)

定 各5組

問 本町親子リズム 小泉(こいずみ) ☎080-
9282-2607

おしゃべりサロン「くきんこ」

日 1月28日(木) 10時～12時

場 ふれあいセンター久喜2階視聴覚室

内 日々のこと、気になること、言葉に
してみませんか？見守りスタッフの
いるプレイコーナーあり、子どもと
遊びながらおしゃべりできます。

定 5人(申込順・子連れ可)

費 100円(参加費)

持 大人はマスク着用

主催 子育てネットワーク・久喜んこ

申込開始 1月14日(木) 10時

申込み・問合せ 子育てネットワーク・
久喜んこ 松永(まつなが) ☎090-1697-2735

子育てサロン「みんなの木」

日 ①1月19日、②2月9日、3月9日・
各火曜日 10時～12時(時間内
出入り自由)

場 ①ふれあいセンター久喜3階会議室

②古久喜集会所(久喜北1-6-29)

内 子どもと大人の遊びの場です。子ど
もと一緒にのんびり過ごしませんか？
※詳しくは久喜んこホームページにて。

定 ①8組 ②6組(申込順)

※小学生以下は保護者同伴

※大人はマスク着用

申込開始 各回とも前日の10時

申込み・問合せ 久喜んこ専用電話
☎080-9527-7354

久喜市ファミリー・サポ ート・センター「ステップア ップ講習会」

日 1月26日(火) 10時～11時30分

場 ふれあいセンター久喜3階会議室

内 「親子が笑顔になれる子育ての秘
訣」、「ほめる子育てトレーニング」

講 子ども未来課職員

定 20人(申込順) ※お子さん同席可

申込期間 1月12日(火)～20日(水)

申込み・問合せ 同センター本部 ☎
29-1900

※土・日曜日、祝日を除く9時～16時
30分

児童センターの催し

◆豆まき

日 2月2日(火) 10時30分

対 幼児と保護者 **定** 20組(申込順)

申込期間 1月17日(日)～24日(日)

申込方法 直接、児童センターへ(電
話・代理申込み不可)

◆アイシングクッキーづくり

日 2月13日(土) 10時30分

内 クッキーをデコレーションしてみよう。

対 小学生 **定** 10人(申込順)

費 100円(材料費)

申込期間 1月17日(日)～24日(日)

申込方法・問合せ 費用を添えて、直
接児童センター(☎21-8181)へ

※電話・代理申込み不可

新型コロナウイルスの影響により、イベント等が中止になる場合があります。
市ホームページまたは各問合せ先で確認してください。

旧桜田村の歴史を訪ねる 鷺宮散歩

- 日** 2月13日(土) 10時～12時30分 雨天中止
- 場** JR東鷺宮駅改札前集合、東大輪神社、密蔵寺、百観音堂等
- 内** 久喜市観光ボランティアガイド会が旧桜田村の歴史をご案内します。ガイドと一緒に街歩きをして久喜市の魅力を再発見しませんか?
- 定** 20人(申込順) **持** 飲み物、マスク
- 申込開始** 1月12日(火) 10時
- 申込み・問合せ** 久喜市観光ボランティアガイド会事務局 久喜ブランド推進課観光係 (☎内線131)

普通救命講習

- 日** ①2月7日(日) 9時～12時 ②2月13日(土) 9時～12時
- 場** ①菖蒲コミュニティセンター(菖蒲総合支所4階) ②久喜消防署講堂
- 内** 心肺蘇生法・AED使用法等
- 対** 中学生以上で埼玉東部消防組合消防局管内(久喜市、加須市、幸手市、白岡市、宮代町及び杉戸町)在住・在勤・在学者
- 定** ①8人 ②10人(申込順)
- 申込期間** ①1月7日(木) 9時 ②1月13日(水) 9時
- 申込方法・問合せ** 直接または電話で、①菖蒲分署(☎85-1009)、②久喜消防署(☎21-0190) 各救急担当へ

ヴェネチアングラス教室

- 日** 2月4日・18日・25日、3月4日 各木曜日 13時30分～15時30分
- 場** 内下集会所(鷺宮160-11)

- 内** ヴェネチアングラスで、大人の可愛いオシャレ小物(ネックレス等)を作る
- 講** 桂平洋子さん
- 対** 成人 **定** 10人(申込順)
- 費** 各1,500円(材料費)
- 申込期間** 1月12日(火)～22日(金)
- 申込み・問合せ** 生涯学習課人権教育係(☎内線389)

高齢者のためのいきいきクッキング

- ～簡単に栄養バランスのよい食事～
- 日** 2月2日(火) 受け付け13時/13時30分
- 場** 中央公民館会議室1・2
- 内** 日ごろ料理をする機会が少ない方向けの講座です。調理や片付けが簡単で、栄養バランスのよい食事を紹介します。今年度は、新型コロナウイルス感染予防対策として、調理実習は行わず、栄養士による講話となります。
- 講** 小菅陽子さん
- 対** 65歳以上の市内在住者またはその家族
- 定** 20人(申込順) **持** 筆記用具
- 申込期間** 1月6日(水)～29日(金)
- 申込方法・問合せ** 直接または電話で、高齢者福祉課高齢者福祉係(内線3367)へ

令和2年度第6回 ひとり親のためのパソコン教室

- 日** 1月28日(木)・29日(金) 全2回 10時30分～15時30分
- 場** 彩の国すこやかプラザ
- 内** エクセル講座 初級・中級編(保育有)
- 対** ひとり親家庭の親または寡婦で文字

- 入力ができる方
- 定** 15人(超えた場合抽選)
- 費** 800円(教材費)
- 申込期限** 1月14日(木) 必着
- 申込方法・問合せ** Eメールまたは往復はがき(1人1枚)に「パソコン教室(第6回)」・住所・氏名・年齢・電話番号・(保育希望の場合は「保育希望」・子の年齢・性別)を明記の上、公益財団法人 埼玉県母子寡婦福祉連合会(〒330-0074 さいたま市浦和区北浦和5-6-5/Eメール info@saiboren.or.jp/☎048-822-1951)へ

野鳥観察会

- 日** 1月23日(土) 9時弦代公園集合～12時終了予定
- ※雨天決行
- 場** 弦代公園、沼井公園周辺ほか
- 内** 冬の自然や野鳥を観察し、地域の自然環境の変化などを感じながら、地域の環境とのつながりを考えます。
- 講** (公財)生態系保護協会
- 対** 市内在住・在勤・在学者
- 定** 15人(申込順)
- 持** マスク、筆記用具、飲み物、雨具、動きやすい服装、双眼鏡(お持ちの方)
- 申込期間** 1月12日(火)～21日(木)
- 申込方法・問合せ** 直接または電話で、環境課環境企画係(☎内線364)へ



久喜市市民大学・久喜市高齢者大学新入生募集

①久喜市市民大学

「市民の生涯学習活動・ボランティア活動を通じ地域コミュニティづくりの担い手及びその指導者・リーダーを育成する」ことを目的とした2年制の大学です。

日程 主に金曜日の18時30分、土曜日の9時30分または13時30分に開催。

※単位認定する特別活動あり。

内 市の歴史や教育・文化・文学・福祉等について知る「基礎講座」や「教養講座」、生涯学習に関する「まなびすと講座」等。(年間：1年生30講座、2年生20講座)

対 30歳以上(令和3年4月1日現在)の市内在住者

定 40人(超えた場合抽選)

費 年間9,000円(保険料含む) ※視察研修参加費等、別途自己負担あり

②久喜市高齢者大学

実際の生活に即した教養の向上を図り、趣味活動や社会参加による生きがいを高めることを目的とした4年制の大学です。

学です。

日程 月・水・金曜日のいずれかの午前に年間20回程度。※学校行事は一日になる場合あり。

内 市や県の自然、歴史、文学、健康、安全、音楽、現地研修、体育祭、発表会、作品展示会等。

対 60歳以上(令和3年4月1日現在)の市内在住者で、4年間学業ができる方

定 150人(超えた場合抽選)

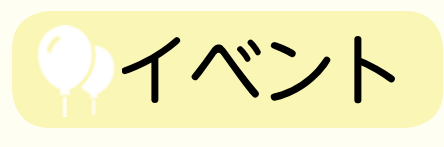
費 年間2,000円(傷害保険料を含む) ※現地研修・修学旅行参加費等、別途自己負担あり

【共通】

申込期間 1月12日(火)～3月1日(月) 当日消印有効

申込方法・問合せ 「市民大学入学希望」または「高齢者大学入学希望」・氏名・住所・生年月日・年齢(令和3年4月1日現在)・性別・電話番号を明記の上、直接またははがき・FAX・Eメールで、生涯学習課生涯学習係(〒346-0033 下清久500-1/教内線364 / FAX31-9550 / Eメール shogaigakushu@city.kuki.lg.jp)へ

その他 募集チラシは生涯学習課、本庁舎、各総合支所、各公民館、各図書館等で配架しています。



久喜市民芸術祭

日 1月24日(日) 開場9時30分/9時45分～15時30分

場 久喜総合文化会館小ホール

内 歌唱、楽器演奏、郷土芸能、吟詠、ダンス、舞踊、民謡等の文化芸術活動を行っているさまざまな団体・個人が出演します。

問 生涯学習課文化振興係(教内線366)

令和2年度 歴史・文化講座

日 ①2月9日(火) ②2月17日(水) ③2月23日(祝) 受け付け13時/13時30分～15時

場 郷土資料館視聴覚ホール

内 ①久喜市の獅子舞について ②日本全国の主な神楽について ③鷲宮惟馬楽神楽について

講 ①・②郷土資料館学芸員 ③矢嶋止幸さん(神楽研究者)

対 市内在住・在勤・在学者

定 各30人(申込順)

申込期間 1月10日(日)～2月2日(火)

申込方法・問合せ 直接または電話・Eメールで、郷土資料館(☎57-1200/Eメール kyodoshiryokan@city.kuki.lg.jp)へ

久喜市社会人権教育指導者養成講座

日 2月5日(金) 受け付け13時30分/14時～15時30分

場 久喜総合文化会館小ホール

※手話通訳者を配置します。

内 一人ひとりの人権が尊重される社会をみずしまるひこ

講 水島輝彦さん(部落解放同盟埼玉県連合会副執行委員長)

対 市内在住・在勤・在学者

定 150人(当日会場先着順)

問 生涯学習課人権教育係(教内線387)



HIV感染者、エイズ発症者の人権について

◆知っていますか?～HIV感染・エイズ～

治療法の進歩により、HIV感染者は感染の早期把握、治療の早期開始・継続によりエイズの発症を防ぐことができ、感染していない人と同等の生活を送ることが期待できるようになりました。

また、治療を継続して体内のウイルス量が減少すれば、感染している人から他の人への感染リスクが大きく低下することも確認されています。

しかし、現状はそうした変化が正確な情報として十分に伝わっているとはいえず、HIV感染・エイズに関して有効な治療法が無いという過去の認識にとどまっている場合が少なくありません。

◆苦しんでいる人がいます

知識や理解の不足から、HIV感染者やエイズ患者であることを理由に仕事を解雇されたり、医療機関で診療を拒否されたりするなどの人権侵害が起こっています。これらは、本人のみでなく、その家族にもおよび場合があります。本人とその家族の方々は、病気の苦しみに加え、このような差別によって、さらなる苦しみに耐えることを強いられているのです。

◆正しい知識をもう一度、確認してみましょう

よくある誤解・思い込み ×	正しい知識 ○
<ul style="list-style-type: none"> 握手や会話で感染する お風呂やプールと一緒に入ると感染する せきやくしゃみで感染する 便座や食器、タオルなど日用品の共用で感染する 血を吸った蚊やダニなどに刺されることで感染する 	<ul style="list-style-type: none"> 感染経路は性的接触、血液感染、母子感染の3つに限られ、日常生活の接触では感染しません 早期発見と早期治療によって、エイズの発症を抑えることができるようになっています 近年は、性的接触での感染が増えています。特定のパートナーであっても、感染のリスクがないとは限りません。HIVはだれにとっても身近な問題です

HIV感染・エイズに対する差別や偏見をなくすよう、一人ひとりが正しい知識を持って、みんな考えていきましょう。

問 健康医療課健康企画係(内線3422)

市民意見募集

◆①久喜市総合振興計画の一部変更(案)

計画(案)の概要 土地利用構想図について一部変更を行う。

意見提出期限 1月20日(水) 当日消印有効

計画(案)等の閲覧 市民参加コーナー、市ホームページ「市民参加」のページでご覧になれます。

◆②第6期久喜市障がい福祉計画・第2期久喜市障がい児福祉計画

計画(案)の概要 令和3年度から令和5年度を計画期間とする久喜市障がい(児)福祉計画を策定する。

意見提出期間 1月8日(金)～2月8日(月) 当日消印有効

計画(案)等の閲覧 市民参加コーナー、市ホームページ「市民参加」のページで1月7日(木)からご覧になれます。

【共通】

意見提出できる方 (1)市内在住・在勤・在学者 (2)市内で事業を営みまたは活動する方 (3)市に対して納税義務を有する方 (4)案件に利害関係を有する方

市民参加コーナー・意見箱設置場所 市役所、総合支所、ふれあいセンター久喜、公民館、図書館等の公共施設

意見提出方法 意見書(市民コーナーで配布。市ホームページからもダウンロード可)に必要事項を明記の上、意見箱に投書するか、直接または郵送・FAX・Eメールで、①企画政策課企画政策係(〒346-8501 所在地記入不要/☎22-3319/Eメール kikaku@city.kuki.lg.jp/内線2282)、②障がい者福祉課障がい者福祉係(〒346-8501 所在地記入不要/☎22-3319/Eメールshogaifukushi

@city.kuki.lg.jp/内線3243)へ
検討結果の公表 提出意見の概要・意見に対する市の考え方・計画(案)の修正内容を市民参加コーナー、市ホームページ等で氏名・住所を除き公表します。※個別の回答は行いません。

男女共同参画人材リスト登録者募集

市では、さまざまな分野で活躍されている方の情報を登録した人材リストを作成し、市の政策決定をする場への女性の参画促進や各種講座の講師選定に活用しています。

使用目的 審議会等への女性の委員登用の促進や各種講座等の講師選定

登録要件 市内在住・在勤・在学、または市内に活動の場を有する方で、次のいずれかを満たす18歳以上の方
①法律、医療・保健衛生、福祉、教育、文化・芸術の分野などの知識・資格を有する女性
②社会活動やボランティア活動などに参加し、市政や地域の発展に意欲や関心のある女性
③女性問題や男女共同参画について詳しい男性又は女性

応募方法・問合せ 登録用紙(人権推進課で配布。市ホームページからもダウンロード可)に必要事項を記入の上、直接または郵送・FAX・Eメールで、人権推進課男女共同参画係(〒346-8501 所在地記入不要/内線2325 / FAX22-3319 / Eメール jinken@city.kuki.lg.jp)へ

久喜市明日の農業担い手育成塾研修生の募集

市では、明日の農業担い手育成塾を

設置し、新たに農業を目指す方を受け入れ、農業者として自立するために必要な研修や支援を行います。

応募要件 ①市内の農地を活用し、新たに農業経営を始める意欲があること ②埼玉県農業大学校卒業程度の農業技術を有していること ③研修終了後、市内において農業を主な生活の基盤とし、農業に年間150日以上従事できること ④研修申請時における年齢が満18歳以上60歳未満であること

※農家後継者は対象から外れる場合あり。
研修期間 原則2年間(塾が認めた場合は、1年以内の短縮または延長あり)

研修開始時期 令和3年4月(予定)

研修科目 露地野菜

研修内容 研修用農地での実践研修等
主な支援内容 研修期間中に必要な農業用資材、種苗代等の費用、営農に関する相談・指導

募集期間 1月12日(火)～25日(月) 9時～17時(土・日曜日を除く) 当日消印有効

募集人員 1人
選考方法 1次審査(書類審査)および2次審査(面接)を実施予定(2次審査は1次審査の合格者のみとし、審査の結果等は各応募者へ通知します)

応募方法・問合せ 研修申請書等(農業振興課で配布または市ホームページからダウンロード可)に必要事項を記入の上、直接または郵送で農業振興課農業振興係(〒346-0192 所在地記入不要)へ

☎ 農業振興課農業振興係(☎ 内線336)

労働保険料の第3期分の納期限は2月1日です

労働保険料(労災保険・雇用保険)の納付書は、納期限の10日前ごろに該当事業所へ郵送します。

また、保険料納付については口座振替が便利です。申し込み手続きについては厚生労働省もしくは埼玉労働局のホームページをご覧ください。

問 埼玉労働局労働保険徴収課 ☎048-600-6203/FAX048-600-6223

交通事故被害者のご家族への援護金について

埼玉県交通安全対策協議会では、県内在住の交通遺児等を対象に、援護金を給付しています。

※「交通遺児等」とは、交通事故(陸海空全ての交通機関の運行により生じた事故)により、死亡又は重い障害を負った保護者に養育されている児童又は生徒をいいます。

給付対象者 県内に在住する乳幼児並びに小・中・高等学校及び各種学校等に在学する平成14年4月2日以降に生まれた子どもで、下表に掲げる世帯に属する者

給付対象の子ども的人数	同居世帯の総所得額
1人	2,740,000円以下
2人	3,120,000円以下
3人	3,500,000円以下
4人	3,880,000円以下
5人以上	4,260,000円以下

給付額 子ども1人につき10万円

給付時期 令和3年5月上旬

申込期限 1月29日(金)

申請方法 申請書類(交通企画課、各

総合支所総務管理課および学校等で配布)に必要事項を記入の上、直接または郵送で、みずほ信託銀行浦和支店(〒330-0063 さいたま市浦和区高砂2-6-18/☎048-822-0191)へ

問 県民生活部防犯・交通安全課 ☎048-830-2958

調理師の方は調理師業務従事者届を出しましょう!

対 県内の飲食店や給食施設などで就業している調理師

届出方法 令和2年12月31日現在の氏名、免許番号、従事する施設名等を、指定様式にて埼玉県調理師会へ

届出期限 令和3年1月15日(金)

問 一般社団法人埼玉県調理師会(☎048-862-6443) / 県健康長寿課(☎048-830-3585)



発達障害者就労支援センターについて

県では、発達障がい者に特化し、就労相談から職業能力評価、就労訓練、就職活動支援、職場定着までを支援する「発達障害者就労支援センター(ジョブセンター)」を運営しています。

同センターでは、発達障がいのために就労が困難な人の就労を支援し、それぞれの得意な分野でこれまでに500人以上が就職しています。

対 医師の診断や障害者手帳の有無に関わらず、発達障がいの特性があり、

その自覚がある方で企業等への一般就労(障がい者雇用枠での就労を含む)を希望している方。ただし、障害福祉サービスの就労移行支援を利用して訓練を受ける際には、医師の診断および市町村による障害福祉サービスの支給決定が必要です。

問 ジョブセンター川口 ☎048-299-2070 / ジョブセンター草加 ☎048-929-7600 / ジョブセンター川越 ☎049-249-8772 / ジョブセンター熊谷 ☎048-501-8917

募集

消防団員募集

災害から地域を守るため、市では消防団員を募集しています。

入団を希望する方は、所定の手続きがありますので、まずはお問い合わせください。地区によっては定員に空きがない場合があります。

入団資格 市内在住・在勤・在学者で、健康な18歳以上の方

※入団には、地元分団の推薦が必要になります。

問 消防防災課消防団係(内線2643)



災害時支援隊員募集

内 大規模災害時に消防団の活動を後方から支援する組織で、消防団長の出動要請に基づき支援活動を実施しています。

登録資格 18歳以上の市内在住者

活動内容 避難誘導・負傷者の応急援護・避難所における備蓄物資等の配布・年2回程度の救急講習や訓練等

問 消防防災課消防団係(内線2643)

注目情報

お知らせ

募集

イベント

スポーツ

相談

公共施設

子育て

フォト

健康

お知らせ

三菱UFJ銀行における市税等の窓口納付について

市に納める市税、水道料金等は、令和3年4月1日から三菱UFJ銀行本・支店の窓口での納付書による納付ができなくなります。

なお、口座振替やペイジーによる市税等の納付は、今までどおり利用できます。

問 出納室収納係（内線5412）

生産緑地地区の変更に係る都市計画案の縦覧

都市計画法第17条第1項の規定に基づき、都市計画案の縦覧を行います。

縦覧期間 1月12日(火)～25日(月) 8時30分～17時15分 ※土、日曜日を除く

縦覧場所 公園緑地課（市役所第二庁舎内）

意見書の提出 都市計画案について、市民および利害関係のある方は意見書を提出することができます。

提出期限 1月25日(月) 必着

提出方法・問合せ 意見書（公園緑地課で配布）に必要事項を記入の上、直接または郵送で、公園緑地課計画整備係（〒346-0024 北青柳1404-7 / 内線4682）へ

合併時に旧菖蒲町内の小・中学生だった方へ

平成22年3月に「菖蒲の未来」をテーマに描いた絵や作文と「10年後の自分への手紙」をタイムカプセルに保

管しました。

10年を迎えた令和2年3月にタイムカプセルを開封し、作品等を送付しましたが、転居などの理由によりお届けできなかった作品等があります。

平成22年3月に旧菖蒲町の小・中学校へ在学し、絵や作文を書かれた方、もしくは10年後の自分への手紙を応募された方のうち、作品等が届いていない方は、ご連絡ください。

問 菖蒲総合支所 総務管理課 総務係（内線223）



敬老祝金商品券の使用期限は2月28日(日)です

敬老祝金商品券は、期限内にご使用ください。期限後は使用できません。

対 令和2年8月1日時点の市内在住者で、満88歳（昭和7年4月2日～昭和8年4月1日生まれ） / 満99歳（大正10年4月2日～大正11年4月1日生まれ） / 満100歳以上（～大正10年4月1日生まれ）の方

問 社会福祉課社会福祉係（内線3237） / 各総合支所社会福祉係（**菖** 内線106 / **栗** 内線236 / **鷺** 内線141）

工事等入札参加資格審査申請の受付について

令和3年度から4年度（令和3年4月1日～令和5年3月31日）に埼玉東部消防組合が実施する建設工事、設計・調査・測量、維持管理業務および物品供給等の入札に参加を希望する場合には、当消防組合の入札参加資格の審査を受け、競争入札参加資格者名簿に登

載されている必要があります。

登録を希望する場合には、下記のとおり手続きをしてください。

受付期間 1月25日(月)～2月5日(金) 当日消印有効

申請方法・問合せ 申請書類（当消防組合ホームページからダウンロード）に必要事項を記入の上、郵送で、埼玉東部消防組合消防局総務課（〒346-0021 上早見396 / ☎21-2711）へ

農業用廃プラスチック収集日(久喜・菖蒲地区)

久喜市久喜・菖蒲地域廃プラスチック処理運営協議会では、環境保全のため農業用廃プラスチックのリサイクルに努めています。

搬入するときは、泥等の汚れを落とし、異物、異素材の混入を避け、10kgから15kgくらいでつづら折りにし、ほどけないように同じ素材のひもで2、3か所縛ってください。

なお、劣化したもの、分別されていないもの、汚れがひどいものは、受け入れをお断りすることがあります。

搬入できる方 久喜・菖蒲地区の農業者（法人を除く）

搬入できる素材 塩化ビニール

日 1月14日(木) 9時～11時30分

場 久喜地区…久喜ライスセンター（下清久） / 菖蒲地区…カントリーエレベーター（菖蒲町下栢間）

負担金 1kgにつき約90円（税込み）

※負担金額は前後する場合あり。

問 久喜地区…JA南彩久喜営農経済センター ☎25-1515 / 菖蒲地区…JA南彩菖蒲営農経済センター ☎87-0010

※搬入する場合は、事前にお問い合わせください。

▶ 令和2年分確定申告のお知らせ

問 春日部税務署 ☎048-733-2111

申告会場 春日部税務署

申告期間 2月16日(火)～3月15日(月) 8時30分～16時

※提出のみの場合は17時まで。

※土・日曜日、祝日は除く。ただし2月21日(日)・28日(日)に限り受け付け。

※還付申告は1月4日(月)から受け付け。

確定申告に必要なもの

- ・「市民税・県民税の申告に必要なもの」2～5と同様
- ・「確定申告のお知らせ」はがき(税務署から届いた場合)
- ・所得税の還付を受ける方は、申告者本人名義の預貯金の口座番号が分かるもの

◆◇簡易な確定申告の受け付け

簡易な内容の確定申告に限り、市・県民税の申告相談会場でも受け付けを行います。ただし、次に該当する方は、春日部税務署で申告してください。

- 営業等所得・不動産所得・配当所得・総合課税の譲渡所得・分離課税所得のある方
- 農業所得があり、収支内訳書を作成していない方
- 青色申告、令和元年分以前の申告の方
- 還付申告で源泉徴収票のない方
- 雑損控除または災害減免法の適用を受ける方
- 住宅借入金等特別控除のある方(年末調整済みの方を除く)

※確定申告書等は、本庁舎、各総合支所およびふれあいセンター久喜に1月下旬ごろにご用意します。

税理士による所得税の還付申告無料電話相談

※感染症拡大防止のため電話相談になります。

日 2月1日(月)～15日(月) 9時30分～12時/13時～16時

※土・日曜日、祝日、2月2日(火)を除く

対 所得税が還付される方で、年金を受けている方、給与と所得者で医療費控除を受ける方など

※無料にならない場合あり。電話にて要事前確認。

問 関東信越税理士会春日部支部事務局 ☎048-738-7470 (9時30分～12時/13時～16時)

▶ 郵送やスマホ申告をご利用ください

新型コロナウイルス感染症の拡大防止のため、混雑する申告会場に行くことなく、郵送やスマホ申告などによる提出をご利用ください。



市民税・県民税申告書は、郵送で提出できます。また、下表の所得・控除は資料の添付により、申告書への記入を省略できます。控除額等の計算は不要ですので、ぜひ郵送申告をご利用ください。

申告方法 「令和3年度市民税・県民税申告書」に住所・氏名・連絡先等を記入、押印の上、「申告に必要なもの」(写し可)を同封し3月15日(月)までに、市民税課市民税第1係(〒346-8501 所在地記入不要)へ郵送してください。※マイナンバーを記載・同封した場合は、簡易書留等推奨。

所得・控除	添付する資料
給与所得/雑(年金)所得	源泉徴収票
雑(その他)所得	支払調書等(必要経費がある場合は裏面9の記入が必要)
一時所得	支払証明書等

左ページ「市民税・県民税の申告に必要なもの」の「5. 控除を証明する資料(源泉徴収票に記載のないもの)」



パソコン、タブレット、スマートフォンから国税庁ホームページの「確定申告書等作成コーナー」で、確定申告書が簡単に作成できます。作成した申告書は印刷して郵送できます。コンビニのマルチコピー機でも印刷できます。



【スマホ申告ができます】



専用のID・パスワードを使って、スマートフォンで所得税の確定申告書を作成・送信できます。ID・パスワードは春日部税務署で発行できますが、下記の日程で市役所でも発行できます。(本人分のみ発行可)

日 1月14日(木) 9時30分～12時/13時～16時

場 市役所4階 第4会議室

必要書類 運転免許証など顔写真付きの本人確認書類

申告に必要な書類の申請はお早めに！

◆障害者控除対象者認定書

対 65歳以上で要介護認定を受けている方または対象者を扶養している方(要支援1・2認定者を除く)

※身体障害者手帳等の交付を受けている方で、手帳等により控除を受ける場合は申請の必要はありません。

判定基準日 令和2年12月31日

交付手数料 1件300円

持 対象者の介護保険被保険者証、窓口に来る方の本人確認ができるもの

申請期間 1月15日(金)～3月15日(月)

問 高齢者福祉課高齢者福祉係(内線3367) / 各総合支所高齢者・介護保険係(☎内線151 / ☎内線235 / ☎内線162)

◆おむつ使用の確認書

この確認書は、医療費控除を受ける際に、医師が発行する「おむつ使用証明書」に代わるもので、おむつ購入費用が医療費控除の対象として認められます。

対 介護保険要介護認定を受けていて、おむつ代の医療費控除を受けるのが2年目以降の方(一定の要件がありますので、詳しくはお問い合わせください)

交付手数料 1件300円

持 対象者の介護保険被保険者証、窓口に来る方の本人確認ができるもの

申請期間 1月15日(金)～3月15日(月)

問 介護保険課介護認定係(内線3268) / 各総合支所高齢者・介護保険係(☎内線151 / ☎内線233 / ☎内線162)

お知らせ 市民税・県民税、所得税の申告のお知らせ

☎ 市民税課市民税第1係(内線2685)

申告期間 2月12日(金)～3月15日(月) ※今年度の申告相談会場は、3密を避けるため完全予約制

会場	2月											3月										
	12日(金)	15日(月)	16日(火)	17日(水)	18日(木)	19日(金)	22日(月)	24日(水)	25日(木)	26日(金)	1日(月)	2日(火)	3日(水)	4日(木)	5日(金)	8日(月)	9日(火)	10日(水)	11日(木)	12日(金)	15日(月)	
久喜市役所4階会議室	○	○			○	○	○	○	○							○	○	○	○	○	○	
ふれあいセンター久喜3階会議室			○	○																		
菅蒲総合支所4階第1集会室					○	○	○	○														
栗橋総合支所2階会議室																○	○	○	○	○		
鷲宮総合支所4階会議室										○	○	○	○	○								

午前の部							午後の部						
①	②	③	④	⑤	⑥	⑦	⑧	⑨	⑩	⑪	⑫	⑬	⑭
8時45分	9時15分	9時45分	10時15分	10時45分	11時15分	13時	13時30分	14時	14時30分	15時	15時30分	16時	16時30分

予約コールセンター

申告相談会場での3密を避けるため、完全予約制となります。上記から希望する日程・時間帯を選び、予約をしてください。

■受付期間 2月1日(月)～3月12日(金) 9時～17時15分(土・日曜日、祝日を除く)

■電話番号 ☎0480-47-0210(専用直通電話番号) ※市民税課では予約できません。

■予約締切 申告相談希望日の前日(例:2月22日(月)の予約は2月19日(金)まで)

※各時間帯で受け付けできる予約人数に限りがございます。

※1つの時間帯で家族分もまとめて受け付けできます。

※聴覚に障がいのある方で、電話による予約が困難な場合は、ご希望の日時に直接申告相談会場にご来場ください。

受付で障害者手帳を確認させていただき、申告の受け付けをします。

申告期間中、市民税課の窓口では作成済みの申告書の提出のみ受け付けます。また、各総合支所市民係(総合窓口)では、作成済みの申告書の市民税課への取次ぎのみ行います。申告の相談は申告相談会場で行ってください。

市民税・県民税の申告が必要な方

令和3年1月1日現在、市内に住所がある方のうち、令和2年中(令和2年1月1日～12月31日)に所得があり、次のいずれかに該当する方。原則として、所得税の確定申告をする方は、市民税・県民税の申告は必要ありません。

■給与所得者で、勤務先から市に給与支払報告書が提出されていない方

■給与所得、公的年金等に係る雑所得以外に所得があった方

■源泉徴収票に記載されていない各種控除(医療費控除や寄附金税額控除等)を受ける方

※市民税・県民税の申告内容は、所得証明書、課税(非課税)証明書、国民健康保険税や介護保険料等の基礎資料となるため、収入のない方も市民税・県民税の申告が必要な場合があります。

※申告内容により確定申告が必要な場合があります。(給与所得者でそれ以外の所得の合計額が20万円を超える場合や、公的年金等受給者で公的年金等に係る雑所得以外の所得の合計額が20万円を超える場合など)

市民税・県民税の申告に必要なもの

1. 令和3年度 市民税・県民税申告書
 ※令和2年度分の申告書を提出された方に、1月末ごろ郵送します。税務署からの依頼により、確定申告不要制度に該当する方にも郵送する場合があります。

2. 印鑑

3. マイナンバーカード(お持ちでない方は①番号確認書類と②本人確認書類をそれぞれ1つずつ)

①通知カード/マイナンバーの記載がある住民票の写しまたは住民票記載事項証明書

②運転免許証/パスポート/障害者手帳/在留カード/公的医療保険の被保険者証 等

4. 収入を証明する資料(給与や公的年金等の源泉徴収票、支払調書、個人年金や満期保険金の支払明細書等)

※営業等所得、農業所得、不動産所得がある方は、それぞれの所得の収入金額と必要経費を事前に集計。

5. 控除を証明する資料(源泉徴収票に記載のないもの)

- ・国民健康保険税、国民年金等の控除証明書または領収書
- ・生命保険料、地震保険料等の控除証明書
- ・学生証、障害者手帳 ・寄附金の受領証等
- ・医療費控除の明細書(医療を受けた人ごと、病院・薬局ごとに合計)またはセルフメディケーション税制の明細書および一定の取り組みを行ったことを明らかにする書類

お知らせ 久喜市内小・中学校マスコットキャラクターが決定しました！

問 指導課指導係 (教 内線341)

久喜市教育委員会では、久喜市内の全小・中学生がONE TEAMとなるためのシンボルとなるマスコットキャラクターを募集し、309点もの応募をいただきました。審査の結果、最優秀賞1点、優秀賞6点を決定いたしましたので、お知らせします。すてきなキャラクターたちは、今後、様々な場面で活躍する予定です。お楽しみに！



最優秀賞「はぴるん」 鷺宮中学校 西澤真琴さんの作品

久喜市のことをたくさん知ってもらいたいので、コスモス、梨、久喜のマークと、久喜をたくさん詰め込みました。「はぴるん」はいつも笑顔の明るい性格で、みんなに笑顔を届けます。



賞状とトロフィーを贈呈

 優秀賞 「クッピー」 久喜中学校 山畑瑛荷さん	 優秀賞 「熊太郎」 鷺宮東中学校 栗原由佳さん	 優秀賞 「ククリユウ君」 栗橋南小学校 門出昇真さん	 優秀賞 「なしランくん」 栗橋小学校 千葉陽斗さん
 優秀賞 「コスモン」 桜田小学校 合田美咲さん	 優秀賞 「久末、光喜」 江面第二小学校 霜田和奏さん	 優秀賞 「フクリユウ君」 栗橋南小学校 門出昇真さん	 優秀賞 「なしランくん」 栗橋小学校 千葉陽斗さん

年末年始の診療について

問 健康医療課地域医療係 (内線3424)

年末年始は多くの医療機関が休診であることから、発熱のある方に限り、休日夜間急患診療所で、診療を実施します。必ず事前に電話にて予約してください。

内科 ※診療は中央保健センター敷地内の屋外で行うため、荒天時は診療を中止します。

日程	時間	医療機関
1月1日(祝)～ 3日(日)	受付12時30分/ 13～16時	休日夜間急患診療所 ☎21-9090

小児科 ※診療を希望される方は必ず事前に電話をお掛けください。

日程	時間	医療機関
1月1日(祝)～ 3日(日)	14～17時	土屋小児病院 ☎21-0766

○休日診療のお知らせ

1月10日(日)以降の休日診療については、23ページをご覧ください。

受章おめでとうございます

歯科保健功労者表彰
(埼玉県知事表彰)

漆原裕之さん

(久喜：漆原歯科医院)

平成11年から現在まで、乳幼児歯科健康診査事業の担当歯科医として協力され、乳幼児の口腔疾患の早期発見と予防および地域歯科医療の向上に尽力されています。

訂正とお詫び

広報くき12月号の記事の中で、誤りがありましたので、訂正してお詫びいたします。

◆ 3ページ「年末年始の業務案内」

総合運動公園・毎日興業アリーナ久喜（久喜総合体育館）の12月29日(火)の開館状況

誤：開館

正：休業

お知らせ 公共交通をご紹介します

☎ 交通企画課交通企画係 (内線2631)

市では、市民の皆さんの日常の交通手段を確保するため、下表の公共交通を運行しています。また、市内では、このほか交通事業者により鉄道、路線バス、タクシー等が運行されています。公共交通をご利用になる場合は、参考にしてください。

	市内循環バス	デマンド交通 (くきまる)	くきふれあいタクシー (補助タク)	
運行区域	久喜地区、菅蒲町三箇地域、わし宮団地 (路線運行)	菅蒲地区 (新久喜総合病院含む)、栗橋・鷲宮地区 (区域内運行)	市内でも市外でも利用可能 (市外から市外は除く)	
利用対象者	どなたでも	市内在住・在勤・在学者	久喜市に住民登録のある75歳以上の方、障害者手帳等をお持ちの方など	
路線、目的地 (乗降ポイント)	7路線 (66便/日)、停留所149か所	自宅と登録されている公共施設全455か所	乗降箇所の設定なし	
運行日	月～土曜日	※日曜・祝日・年末年始 (12月29日～1月3日) は連休		
運行時間帯	7時台～19時台 (時刻表による)	7時～18時 (12時台は除く、1時間ごとの運行)	9時～17時	
利用料金	1回100円 (割引制度あり)	1回300円 (割引制度あり)、新久喜総合病院 1回600円 (割引制度あり)	タクシー料金	利用者支払額
			～ 800円	600円
			801円～1,300円	700円
			1,301円～2,000円	1,000円
			2,001円～3,000円	1,400円
3,001円～	タクシー料金から1,500円を引いた額			
電話受付	不要	事前に利用登録の上、利用したい日の1週間前から30分前までに予約センターへ電話	事前に利用登録の上、利用する直前に、運行するタクシー事業者へ電話	

お知らせ 決定！明るい選挙啓発標語受賞作品

☎ 市選挙管理委員会事務局 (内線2246)

選挙に関する意識の高揚や明るい選挙の推進に役立つ選挙啓発標語を募集したところ、891点の応募をいただきました。審査の結果、次のとおり受賞作品が決まりました。受賞作品は、選挙における一票の大切さや、私たちの願いを実現してくれる選挙への積極的な参加を呼びかけていくために、今後の選挙啓発に活用します。

優秀作品

伝えよう 自分の意見を 投票で 太東中学校 1年 長谷川心響さん

入選作品 (順不同)

- 投票は 未来を変える 第一歩
- その一票 明るい未来に 思いをこめて
- この一票 輝く未来の 第1歩
- 選挙権 自分の一票 大切に
- 未来に届け 思いを込めた この一票
- 自粛せず GOTO選挙で 変える未来
- 投票しよう あなたとみんなのために
- 無関心 自ら潰すの？ 明るい未来
- 「私の一票なんて…」なんて思わないで。その一票が未来を決める。 太東中学校 1年 見上響一郎さん
- 大切な 未来を託す 投票日
- 一票で 広がる未来の 可能性
- その一票 無駄にしないで 未来のために
- 一票で 心豊かな まちづくり
- 桜田小学校 4年 石川結貴さん
- 青毛小学校 4年 丸山七未さん
- 栗橋小学校 6年 稲村侑紀さん
- 栗橋小学校 6年 狩野優太さん
- 栗橋小学校 6年 久古遥翔さん
- 本町小学校 6年 柿沼丈さん
- 鷲宮小学校 6年 渡辺瑛人さん
- 菅蒲南中学校 3年 藤野未悠さん
- 太東中学校 1年 武井陽明さん
- 太東中学校 2年 匿名希望
- 太東中学校 2年 西條紗由樹さん
- 一般の部 山木博興さん



◆令和2年度明るい選挙啓発ポスター・標語受賞作品展示会

明るい選挙啓発ポスター・標語の受賞作品が決まりましたので、展示会を開催します。

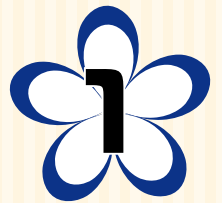
☎ 1月18日(月)～24日(日) ☎ モラージュ菅蒲2階滝のコート ※受賞作品は市ホームページでも公開しています。

広報くき

public relations

目次

- 決定！明るい選挙啓発標語
受賞作品…………… 2
- 久喜市内小・中学校マスコット
キャラクターが決定しました！… 3
- 市民税・県民税、所得税の申告
のお知らせ…………… 4～5



Jan.2021
No.238

新型コロナウイルス感染症の新規陽性者数が全国的に急増しています

市民の皆様には、引き続き、冷静な判断や落ち着いた行動、感染予防を心がけていただきますようお願いいたします。

また、感染者やそのご家族の人権尊重・個人情報保護にご理解とご配慮をお願いいたします。なお、発熱などの症状がある場合には、県のホームページなどで公表されている「埼玉県指定診療・検査医療機関」の連絡先や受付時間等を確認し、事前に必ず予約の上、受診してください。県感染症対策課ホームページ <https://www.pref.saitama.lg.jp/a0710/hpsearch.html>



令和3年
3月1日から

災害に関する緊急情報を 電話・FAXで配信します



風水害における避難情報などを確実に届けるため、市から緊急情報を迅速かつ効率的に電話回線を利用して伝達するサービスを開始します。

▶お申し込みのできる方

市内在住で、携帯電話・スマートフォンをお持ちでない方

※聴覚障がいのある方など、電話による情報の受け取りが困難な方は、FAXによる配信もできます。

申し込みの際にお伝えください（電話・FAX両方での申し込みはできません）。

▶費用 無料（登録料や通信料はかかりません） ▶申込開始 1月4日(月)

▶申込方法

・直接、消防防災課または各総合支所総務管理課へ

・郵送・FAX・Eメールで、消防防災課（〒346-8501 所在地記入不要/FAX21-1641/Eメール shobobosai@city.kuki.lg.jp）へ

▶その他

・詳細は上記窓口で配布している申込書またはホームページをご確認ください。

・携帯電話やスマートフォンをお持ちの方は、防災行政無線のメール配信サービスやツイッターをご利用ください。

☎ 消防防災課危機管理係（内線2647）



人権標語

優しい手と手 つないで創る 平和の輪

鷲宮中学校3年

ないし ありさ
内司 有咲

久喜市の人口

12月1日現在（ ）内は前月比

人口 152,569人（-87）

男 76,146人（-22）

女 76,423人（-65）

世帯数 67,339世帯（-13）



久喜市役所(本庁舎)

〒346-8501 下早見85-3

☎0480-22-1111(代表) FAX0480-22-3319

久喜市役所(第二庁舎) 〒346-0024 北青柳1404-7

☎22-1111(代表) /FAX22-0300

栗橋総合支所 〒349-1192 間鎌251-1

☎53-1111(代表) /FAX52-6027

久喜市教育委員会 〒346-0033 下清久500-1

☎22-5555(代表) /FAX31-9550

菖蒲総合支所 〒346-0192 菖蒲町新堀38

☎85-1111(代表) /FAX85-1806

鷲宮総合支所 〒340-0295 鷲宮6-1-1

☎58-1111(代表) /FAX58-2020

今月の納税・納付

- ・市県民税第4期
- ・国民健康保険税第7期
- ・後期高齢者医療保険料第7期
- ・介護保険料第7期

納期限 2月1日(月)



再生紙を使用しています。



ホームページ



SNS



防災行政無線
メール配信

発行日 令和3年1月1日(毎月1日発行) / 発行 久喜市 / 編集 市政情報課



広報くきは、「久喜市音訳の会 コスモスライブラリー」のご協力により、音訳版CDを発行しています。

この広報紙は62500部作成し、1部当たり32円です。
(うち広告料収入を除いた市負担は1部27円)