

全国の**最先端**をリードする

## 久喜市のGIGAスクール

～「久喜市版未来の教室」の実現に向けて～



新年のごあいさつ

特集

全国の**最先端**をリードする

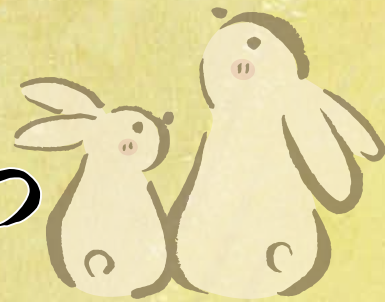
### 久喜市のGIGAスクール

～「久喜市版未来の教室」の実現に向けて～

▲プログラミングロボット「Root」を使った  
算数における作図の様子



# 新年のごあいさつ



## 未来につなぐ新たなスタートを

久喜市長 うめだ 梅田 しゅういち 修一

市民の皆様におかれましては、夢と希望に満ちた輝かしい新年をお迎えのこととお慶び申し上げます。私は、昨年4月に執行されました久喜市長選挙において、大変多くの市民の皆様から温かいご支援、ご信任を賜り、引き続き久喜市政をお預かりさせていただくことになりました。新年を迎え、改めてその責任の重さに身の引き締まる思いであります。

昨年は、本市の取り組み「地域内連携やデジタル技術を活用したスポーツ・健康まちづくり！—久喜市健幸・スポーツ都市プロジェクト—」が、スポーツ庁の「スポーツ・健康まちづくり優良自治体表彰2022」を受賞しました。これは埼玉県内初の快挙であり、「健幸・スポーツ都市宣言」に関する計画を高く評価いただけたものと嬉しく思っております。

そして、本年は、今後10年間のまちづくりの指針となる「第2次久喜市総合振興計画」がスタートいたします。

久喜市を取り巻くさまざまな課題にしっかりと向き合い、SDGsの理念を取り入れて策定した本計画の各種施策を力強く推進してまいります。本市の新たな将来像「人が笑顔 街が元気 自然が豊か 久しく喜び合う住みやすいまち 久喜」の実現に向け、全力で取り組んでまいりますので、なお一層のご協力を賜りますようお願い申し上げます。

結びに、市民の皆様のご健勝とご多幸を心よりお祈り申し上げ、新年のごあいさつといたします。



## ウィズコロナ・アフターコロナの時代へ

久喜市議会議長 かきぬま 柿沼 しげお 繁男

市民の皆様におかれましては、輝かしい新年を迎え、健やかに過ごしのことと心よりお慶び申し上げます。また、平素より市議会に対し、温かいご理解とご協力をいただいておりますことに、厚く御礼申し上げます。

年頭にあたり、市議会を代表して、謹んでごあいさつを申し上げます。

昨年は、長引くコロナ禍にありながらも、社会経済活動が再開し、ウィズコロナ・アフターコロナの時代に向けた進展が見られたことは、喜ばしい限りでございます。

本年も、引き続き、新型コロナウイルス感染症対策に万全を期すとともに、市民の皆様の声に真摯に耳を傾け、社会情勢を的確にとらえた上で、市民福祉の向上と地域経済の回復に向け、全力で取り組んでまいります。

議員一同、これからも緊張感を持って、より質の高い議会を目指すとともに、「住んでよかった」「住みつづけたい」と実感できるような安全・安心なまちづくりの実現に向けて、鋭意努力してまいります。

どうか皆様の変わらぬご支援、ご協力を賜りますようよろしくお願い申し上げます。

結びに、新しい年が市民の皆様にとりまして、幸多き年でありますとともに、皆様のご健勝を心より祈念いたしまして、新年のごあいさつといたします。







# 全国の最先端をリードする 久喜市のGIGAスクール ～「久喜市版未来の教室」の実現に向けて～

▲鷲宮中学校の授業風景

市では、国のGIGAスクール構想（児童・生徒1人に1台の端末と高速ネットワークを整備する取り組み）を踏まえ、「久喜市版未来の教室」と名付けた、**4+1**のコンセプトにより最先端の取り組みを進めています。

## 1. オンライン教育の実施

新型コロナウイルス感染症の感染拡大などといった緊急時でも、自宅からインターネットを通じて学校の授業に参加できる、オンライン授業を実施しています。

また、今年度より中学校不登校の生徒を対象とした、オンライン上の教室「久喜市共同オンライン分教室（略称「KDX」）」を設置し、Googleの提供する教育用アプリを活用するなど、誰一人取り残さない教育を推進しています。

## 2. 個別最適な学びの提供

さまざまな学習支援アプリを導入し、学習を端末上で行うことで、児童・生徒ごとにデータを蓄積し、個人の理解度に合わせて問題を出題するなど、一人ひとりに合わせた教育環境を提供しています。また、児童・生徒が実際に学習している端末の画面を確認するアプリを活用し、場所を問わず教職員が一人ひとりの学習状況を把握できるようになっています。

## 「STEAM教育」

- S**cience (科学)
- T**echnology (技術)
- E**ngineering (工学・ものづくり)
- A**rt (芸術・リベラルアーツ)
- M**athematics (数学)

文部科学省が推進する教科横断的な学習のことで、実社会での問題発見・解決に必要な汎用的な能力を育みます。

## 3. STEAM化された学びの提供

STEAM教育の一層の充実を図るため、令和4年度から多様なプログラミング教材を活用した学習（次ページで紹介）がスタートしています。また、地域や企業と連携し、「社会とつながる学び」「問題解決型学習」「探究的な学び」にも力を入れています。

## 4. 校務の効率化

最新技術やデータの活用により、校務（授業を除いた教職員の事務全般）の効率化を推進し、教育環境の改善や教育の質の向上を図っています。

## 11

その他、教職員のニーズに応じた各種研修を行っています。

変化の激しい時代を生き抜く子どもたちには、学んだ結果としての学力だけではなく、学び続けるための意欲と学び方のスキルが求められます。学習者用端末の日常的な活用を通し、学び続ける強い意思、自分の学びを自ら組み立てる力、溢れる情報をうのみにしない力を持ち、議論や対話を通してより良い納得解を構築していく姿勢を育てることが必要です。

未来を拓く力を育む「久喜市版未来の教室」の実現に向けた取り組みの、一層の飛躍を期待します。



東北大学大学院情報科学研究科  
教授 堀田 龍也さん



# GIGAスクールLab

令和4年度よりSTEAM教育をより一層充実するため、多様なプログラミング教材を活用した「GIGAスクールLab」の取り組みがスタートしています。  
総合的な学習の時間を中心に活用が進んでいます。

## アーテックロボでプログラミング

モーターやセンサーを組み合わせ、プログラミングしたロボットを動かす学習



プログラムを組みロボットを動かすことが楽しいです。より高度なプログラムを作れるよう練習します！

鷺宮東中学校 2年 **石川 春樹さん**

## 3Dプリンターでモノづくり

設計ソフトを使って創作したものを3Dプリンターで出力する学習



▲3Dプリンター

自分の思いを端末で設計して立体的に表現することができたので、驚きました。

栢間小学校 4年 **田中 優衣さん**

## マイエコバッグ作り

プログラミング等でデザインを作成し、こうはん孔版印刷用機材「MiScreen a4」で制作するプロジェクト型学習



▲MiScreen a4

わくわくしながら友達とつくりました。大人になっても使いつづけてみたいです。

青毛小学校 2年 **鶴巻 夏穂香さん**

## ドローンプログラミング

ドローンの動きをプログラミングで制御する、問題解決型プログラミング学習



友達と協力して浮いた時や頭の中で想像した通りにドローンが動くのが楽しかったので、またやってみみたいです。

清久小学校 5年 **渡部 愛菜さん**

## ロボットプログラミング

プログラミングロボット「ルーツRoot」の動作を自分たちで設定し、ホワイトボード上で動かしたり、作図したりする学習



プログラミングで楽しかったことは、友達と協力し、失敗してしまったところを改善して、成功できたことです。

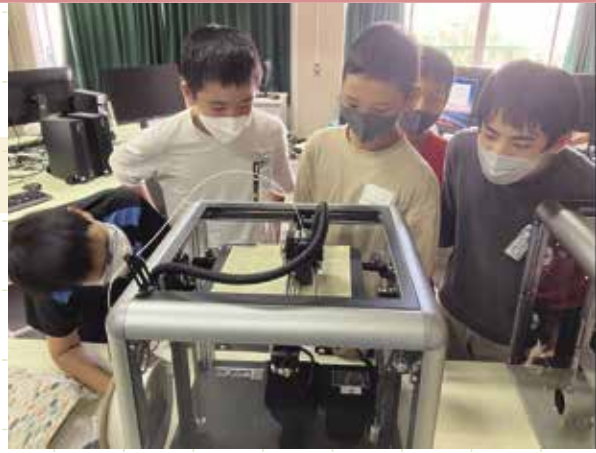
東鷺宮小学校 6年 **松島 知穂さん**



インテル スティーム ラボ

## Intel STEAM Lab 実証研究校

砂原小学校と久喜中学校では、Intel社より実証校指定を受け、学びの核となる「Intel STEAM Lab」が設置され、高性能パソコンや3Dプリンターなどを活用した学びを推進しています。



現在久喜市の小・中学校で展開されているSTEAM教育は、楽しくて、何かをみんなで創り出す学びが溢れています。そして、実社会の中で生きる学びを培います。高性能パソコンや3Dプリンターなどを活用した学びが、子どもたちのイノベーションを支えています。



砂原小学校長  
飯野 純子さん

教科という枠に仕切られた今までの学びから、教科の枠にとられない教科を横断した探究型の学びに変化していることを実感します。

この「Intel STEAM Lab」から久喜中学校に新しい学びの形が生まれつつあります。



久喜中学校長  
木村 信之さん

Google for Education<sup>※</sup>×久喜市 次代を担う子どもたちの育成に向けた

## 「久喜市ジュニアICTリーダー育成プロジェクト」 がスタートしました!

11月19日、鷺宮総合支所でGoogle認定トレーナーを講師とし、第1期生62名がプレゼンのコツやICTスキル等について楽しく学びました。未来を担う子どもたちに必要な力を、学校だけでなく、市全体で育んでいきます。



受講した子どもたちの声

※Google社の教育プログラムの総称。クローズドブックや教育機関向けにカスタマイズされたGoogleのツール・サービスなどを提供している。



栗橋小学校 5年 杉本 方湊さん

パソコンがもともと好きで、知らなかったことも知ることができて、良い経験になりました!



砂原小学校 5年 細川 敬太さん

自己紹介が一番はじめにアピールできてよかったです。プレゼンでのコツを学校で実践していきたいと思います。



鷺宮中学校 2年 石平 波風花さん

Googleのさまざまな機能やツールを知ることができました。学んだことを校内や市内の他の学校にも広げ、スキルやリテラシーをさらに高めていきたいです。

将来の予測が困難なこの世界を生きる久喜市の児童・生徒の皆さんには、ジュニアICTリーダーの取り組みを通して、社会のさまざまな課題を発見・解決できる力を身に付けるきっかけを見つけてもらえたらうれしいです。



Googleパートナー自治体プログラム  
Google for Education 市場開発部/  
顧客戦略部 部長 上原 玲さん



市ではICT教育をはじめ、さまざまな教育課題に対する取り組みを、有識者の方の意見も頂戴しながら前進させるための組織として、市内小・中学校の教職員が委員となっている**7つの研究委員会**があり、約160人の教職員が委員になっています。その取り組みの一部を紹介します。

# 久喜市教育研究委員会

## ①久喜市版未来の教室研究委員会

### ・メタバース体験会

学校以外の学びの場として、「アバター」と呼ばれる自分の分身を動かし、仮想の教室で学習する仕組みです。



仮想空間内で、人と繋がることができる良さを感じました。今後の教育の可能性を探ってみたいです。



しみず 清水教諭  
(栗橋南小学校)

### ・文部科学省実証推進事業の情報共有

令和4年度は市内2校の実施状況を、市内全ての学校で情報共有しています。

#### ー江面小学校ー

「次世代の学校・教育現場を見据えた先端技術・教育データの利活用推進事業」に参画しています。

江面小では対話や協働を通じた授業改善を進めています。子どもたちは、相手の話を興味・関心をもって聴き、考えを理解しそれに対する自分の思いや考えを伝えることができるようになってきました。



あさくら のりあき 朝武紀雄さん  
(江面小学校長)

子どもたちへ。人と話し合いながら考えていると、いつの間にか考えが変わっていることはないかな？それが学ぶということ。だから、これからも対話で考えをよくしていこう。



しろし 白水始さん  
(国立教育政策研究所 総括研究官)

#### ー久喜小学校ー

GIGAスクールにおける学びの充実「情報モラル教育推進事業」研究指定校として、「デジタル・シティズンシップ教育」に取り組んでいます。

より良いデジタル社会を創造し、主体的に参画していく力の育成に向け取り組みを進めています。



あおやま さとみ 青山里美さん  
(久喜小学校長)

### ・Google本社（渋谷ストリーム）研修会



◀研修会に参加したメンバー

オフィス見学を通し、働き方・職場のあり方の固定概念が大きく変わりました。授業事例の共有やGoogle社講師の方による研修会では、大いに刺激を受けました。



さわだ まさひろ 澤田教諭  
(菖蒲中学校)

### ・Google認定教育者資格取得研修会

Google for Educationの活用スキルを証明する資格です。

資格を取得し、久喜市の教育の前進に貢献できるよう頑張ります！



ふくはら ふみひさ 福原教諭  
(太東中学校)

### ・デジタル教科書の活用実践事例の共有

久喜市では、小学校5・6年生や中学生の教科の一部に導入されています。

子どもたちの学習意欲が向上し、コミュニケーションを取りながら学びを深め、学力の向上につながっています。



わたなべ わたる 渡辺教諭  
(久喜東小学校)

学習者用デジタル教科書は教師が教え込む授業から子どもたちが主体的に学びとる授業への転換のきっかけになると考えています。



なかがわ なおひろ 中川一史さん  
(放送大学 教授)



国際大学グローバルコミュニケーションセンター 准教授・主幹研究員

とよぶく しんべい 豊福 晋平さん

GIGAスクール構想と併せて注目されている「デジタル・シティズンシップ」は、「デジタル技術の利用を通じて、社会に積極的に関与し、参加する能力」と定義されています。

情報端末やネット利用は大人も子どもたちにも、日常生活に不可欠なものとなっています。さまざまな場面でのデジタル技術の利用を前提とすれば、これまでの情報モラルで扱ってきたような利用の制限・禁止よりは、むしろ、子どもたちによる創造的・社会的な日常活用を促し、自律と課題解決の力を育てることが求められています。

子どもたちの技術スキルは自然と身に付くものですが、デジタル世界での社会性や倫理を身に付ける場面は限られています。成長の段階に合わせて、それぞれが抱えるデジタルのジレンマ課題を丁寧な対話を通じて、学校で育てていくことが大切です。



▲久喜小PTA向けに講演した内容



## ⑤学力向上推進研究委員会

予測困難な時代に必要な「未来を拓く力」を育成するため、主体的・対話的で深い学びの授業研究・改善の方法について研究を進めています。

発問の工夫や授業改善を通じて、自ら問いを見出し、主体的に問題を解決する生徒を育てていきたいです。



井上教諭  
(久喜中学校)

## ⑥道徳教育研究委員会

市全体で道徳教育を推進できるよう、研究を進めています。

中学校区全体で児童・生徒の豊かな心を育めるよう、指導の重点や取り組み、授業改善について話し合い、各校で実践を進めています。



宮谷教諭  
(江面小学校)

## ⑦SDGs実現のためのESD研究委員会

全ての小・中学校で「持続可能な社会を実現していくための教育（ESD）」に取り組み、SDGsの視点を取り入れた授業の在り方について研究しています。

地域や企業と連携し、地域の資源を使い、小屋を建てたり、大凧を揚げたりする体験を通してESDに取り組んでいます。



高柳教諭  
(栗橋西小学校)

## ②STEAM教育研究委員会

「なぜ?」「創りたい!」といった、「?」や「!」に溢れた学びを推進するチームです。子どもたちがワクワクするような探究的な学びを研究しています。

教科の枠を越えた学びで「未来のイノベーター育成」に取り組んでおり、STEAM教育はまさにその追い風です。それぞれの教科の良さを紡ぎ合わせた学びへ、より本質的な学びの風が、久喜市の学校に吹き始めています。



西瀧教諭  
(青毛小学校)

## ③未来の公教育研究委員会

ICTリテラシーの向上と校務の効率化・自動化を進めています。

ICTを活用して汎用的・効率的な校務支援システムを試験的に開発し、持続的に発展させようとする文化の構築を目指しています。



船津事務主任  
(久喜東小学校)

## ④社会科副読本研究委員会

小学校3・4年生が使用する社会科副読本の改訂や「くさ検定」等の取り組みを行っています。

郷土に対する誇りをもつことができるような副読本や評価問題等の作成を行ってきました。今年度は、副読本のデジタル化を目指しています。



小澤教諭  
(三箇小学校)



日本ICT教育アワード  
今後のICT教育のモデルケースとしてふさわしい自治体の取り組みを顕彰することを目的としています。  
今回は、79自治体から応募があり、初の応募となった久喜市は「次代の世界で活躍する」未来を拓く力“を育む「久喜市版未来の教室」の実現」に向けた取り組みが評価され、表彰されました。

第5回「日本ICT教育アワード」  
全国ICT教育首長協議会会長賞・  
日本視聴覚教育協会会長賞  
**W受賞!**

この度は、受賞おめでとうございます。私も、この審査に関わっておりますが、久喜市の取り組みは、教育を改革しようという意気込みが素晴らしいのです。そして同時に、地域文化と人としての教師の良さを生かすという温かさが感じられることが魅力なのです。



東京工業大学名誉教授  
あかほりかんじ  
赤堀侃司さん  
(審査員)

久喜市のICT教育の取り組みの柱である「久喜市版未来の教室」の実現に向けた取り組みが評価されましたこと、誠に嬉しく思います。各学校の先生方のご協力、保護者の皆様のご協力、そして何より子どもたちの学ぶ力の結果です。今後も、学校、家庭、地域と連携し、未来を拓く力を育み、誰一人取り残さない教育の実現に向けた取り組みを進めてまいります。



かきぬまみつお  
柿沼光夫教育長

国全体で、教育環境のICT化推進やデジタル社会を担う人材育成が求められる中、久喜市のICT教育が評価されました事、大変光栄に思います。

引き続き市民の皆様のご理解、ご協力を賜りながら、教育委員会と綿密に連携し、未来の久喜市を担う子どもたちが笑顔一杯に過ごせる教育環境の充実に一層努めてまいります。



うめだしゅういち  
梅田修一市長

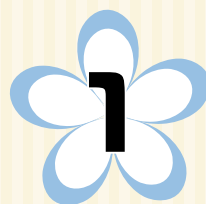


# 広報くき

public relations

目次

- 新型コロナウイルスワクチン接種について……………2
- 公共施設予約システムの一部利用停止……………3
- 市民税・県民税、所得税の申告のお知らせ……………4



Jan.2023  
No.262

市内16カ所の子育て支援センターで行うイベント情報や子育てに役立つ情報などを、月1回程度お届け!

※アカウントは年度ごとに更新しますので、都度ご登録をお願いします。

## 市内地域子育て支援センターの情報をLINEで配信します!

LINE IDを検索 @522bhwmv

2次元コードを読み取り

子育て案内所 えんむすび

お友だち追加!

問 子育て案内所えんむすび ☎48-5501 / ✉kosodate.enmusubi@gmail.com

## 久喜市が スポまち表彰 を受賞しました!

PICK UP NEWS

スポーツ庁では、スポーツ・健康まちづくりに取り組む自治体を応援する表彰制度「スポーツ・健康まちづくり優良自治体表彰」を設けており、このたび久喜市が県内の自治体で初めて受賞しました。

11月18日、大手町三井ホールにて行われた受賞式典に梅田市長が出席し、室伏広治スポーツ庁長官より表彰状を授与されました。

▲「デジタルスポーツマシンを活用したスポーツ実施率の向上および健康増進」などの計画が評価されました。

問 スポーツ振興課 (内線2271)



発行日 令和5年1月1日(毎月1日発行)  
久喜市／編集 市政情報課

人権標語 わかり合おう「みんなとちがう」 それは「個性」 久喜中学校3年 卯木 美加

久喜市役所(本庁舎)	〒346-8501 下早見85-3	☎ 22-1111 (代表) FAX 22-3319
久喜市役所(第二庁舎)	〒346-0024 北青柳1404-7	☎ 22-1111 (代表) FAX 22-0300
菖蒲総合支所	〒346-0192 菖蒲町新堀38	☎ 85-1111 (代表) FAX 85-1806
栗橋総合支所	〒349-1192 間鎌251-1	☎ 53-1111 (代表) FAX 52-6027
鷲宮総合支所	〒340-0295 鷲宮6-1-1	☎ 58-1111 (代表) FAX 58-2020

久喜市の人口

12月1日現在 ※()内は前月比

人口	151,038人 (-10)
男	75,274人 (-13)
女	75,764人 (+3)
世帯数	68,217世帯 (+82)

再生紙を使用しています。

UD FONT VEGETABLE OIL INK

QRコード: ホームページ SNS 防災行政無線メール配信 カタログポケット(多言語翻訳)

今月の納税・納付 納期限 1月31日(火)

- ・市県民税(普通徴収) 第4期
- ・国民健康保険税 第7期
- ・後期高齢者医療保険料 第7期
- ・介護保険料 第7期

広報くきは、「久喜市音訳の会 コスモスライブラリー」のご協力により、音訳版CDを発行しています。

緊急事態宣言時は広報紙等の配布がポストイング(郵便受けに直接配達)となる場合があります。その際は配布の遅れが見込まれますので、ご了承ください。

この広報紙は6,250部作成し、1部当たり33円です。(うち広告料収入を除いた市負担は1部26円)



# 新型コロナウイルスワクチン接種について

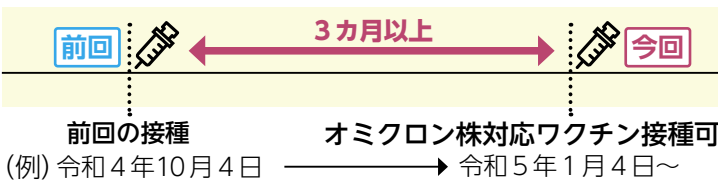
問 久喜市コロナワクチンコールセンター  
☎22-5670 / 平日 9時～17時

12月13日現在の情報です。最新情報は市ホームページ等をご確認ください。

## オミクロン株対応ワクチン接種がまだお済みでない方へ

この冬は新型コロナウイルス感染症がこれまで以上に拡大し、季節性インフルエンザと同時に流行する可能性があります。オミクロン株対応ワクチンは、従来のワクチンを上回る効果と、今後の変異株にも有効である可能性が期待されています。冬の新型コロナ流行に備えて、**早めのワクチン接種**をご検討ください。  
※接種を受けられる期間は、現在、令和5年3月31日までを予定しています。

- 対象者** 初回接種(1・2回目)を完了した12歳以上の方
- 接種間隔** 前回の接種完了から**3カ月以上**



### よくある質問

- Q1** 接種券が届かないのですが？  
**(答)** 3回目接種用または4回目接種用の接種券が未使用の場合、新たに接種券は送付されません。これらの接種券が未使用であれば、そのまま使用できます。また、接種券を紛失された方は再発行いたしますので、コールセンターまでお問い合わせください。
- Q2** 過去に新型コロナウイルスに感染しましたが、接種できますか？  
**(答)** 感染後、体調が回復して接種を希望する場合、接種することができます。接種を受けることで、免疫の「幅」が広がり、新たな変異ウイルスにも対応できるようになることが示唆されています。

### 連載

## みんなで取り組もう

エスディージーズ

# SDGs (第10回)

森林は二酸化炭素を吸収し、水を貯え、多様な生物を育む重要な役割を担っていますが、世界では毎年東京都の面積の59倍の森林が失われています。その結果、約3万7,400種の生物が絶滅の危機にあります。

### 《ゴール15》 陸の豊かさを守ろう



日本は国土の約7割が森林で、昔から里山を通じて自然との共生が図られてきました。しかし、人口減少や高齢化によって手入れが行き届かない森林などが増えており、土砂災害の増加や生物多様性の損失が懸念されています。



植林活動に参加する

### ～今日から始められる取り組み例～

紙をリサイクルする、再生紙を使う



世界では5分に1人の子どもが暴力・虐待によって亡くなっています。子どもや高齢者など弱い立場の人たちが暴力や犯罪から守られ、誰もが安心して暮らせるよう、近所のつながりを大切にしましょう。

### 《ゴール16》 平和と公正をすべての人に



日本の投票率はおよそ56%で、世界201カ国中139位です。平和で公正な社会の実現のためには、世の中や社会で何が起きているかを知り、政治に参画することが重要です。



地域の見守り活動に参加する

### ～今日から始められる取り組み例～

政治に関心を持ち、選挙に行く





# 健康づくり・食育推進ポスター の入賞者（金賞・銀賞）

問 健康医療課健康企画係（内線3425）

「食と笑顔で免疫力アップ」をテーマにポスターを募集したところ、933点の応募をいただき、選考の結果、各部門の入賞者が決まりました。作品は市ホームページでご覧いただけます。



幼児の部		
久喜みなみこども園	年中	庄司望さん
さくらだこども園	年長	秋山悠心さん
さくらだこども園	年長	小川湊さん
中央幼稚園	年長	佐藤理香さん
栗橋幼稚園	年長	中村俊哉さん

小学生高学年の部		
久喜小学校	5年	小林優利花さん
三箇小学校	6年	岡安美緒さん
鷺宮小学校	6年	木村允さん
	6年	中島穂乃花さん
桜田小学校	4年	北見茉衣さん
	6年	市村埜乃さん

小学生低学年の部		
本町小学校	1年	木村隼さん
久喜東小学校	2年	藤村あみさん
久喜北小学校	1年	篠原大和さん
	3年	安田堃華さん
	3年	松本実桜さん
砂原小学校	2年	滝口翼さん

中学生の部		
久喜中学校	2年	石井ひかりさん
久喜東中学校	1年	小川陽央さん
	3年	小川菜生さん
菖蒲中学校	3年	渡邊優翔さん
栗橋東中学校	2年	矢野日穂さん
鷺宮中学校	3年	秋山楓野さん



幼児の部		
ひまわり保育園	年長	秋葉実侑さん
久喜みなみこども園	年中	山崎陽翔さん
あけぼの幼稚園	年中	高嶋漣さん
さくらだこども園	年長	岡野叶楓さん
栗橋幼稚園	年長	安部結葉さん

小学生高学年の部		
久喜東小学校	6年	相坂果歩さん
	6年	木河相乃さん
小林小学校	4年	服部桃子さん
栗橋小学校	6年	水戸空遥さん
桜田小学校	6年	石川みずずさん
東鷺宮小学校	4年	藤川真聡さん

小学生低学年の部		
青毛小学校	1年	池辺菜央さん
久喜東小学校	2年	瀬山凌さん
久喜北小学校	1年	梅澤真優さん
	3年	花見和来さん
江面小学校	2年	岡安樹生さん
鷺宮小学校	3年	橋本絢さん

中学生の部		
久喜東中学校	3年	浅沼花凜さん
太東中学校	3年	玉置芽生さん
栗橋西中学校	2年	松崎陽夏理さん
	2年	小林柚花さん
鷺宮東中学校	1年	菅野心凜さん
	3年	曾根滉太さん

## 公共施設予約システムの一部利用停止

問 中央公民館管理・事業係 ☎21-1550 / 菖蒲総務管理課地域振興係 ☎85-1111

システムの設定変更に伴う作業を行うため、一部機能が利用停止になります。

**期間** 1月20日(金)～30日(月)

### 利用停止となる機能

令和5年4月利用分の新規予約・変更・取り消しの受付  
※3月分までの新規予約・変更・取り消しは受付できません

### 対象施設

- ▶中央公民館 ▶青葉公民館 ▶東公民館
- ▶清久コミュニティセンター・西公民館
- ▶菖蒲コミュニティセンター
- ▶森下公民館 ▶栗橋公民館 ▶鷺宮公民館





# 市民税・県民税、所得税の 申告のお知らせ

問 市民税課市民税第1係  
(内線2685)

■ 申告期間：2月13日(月)～3月15日(水) <予約制>

会場	2月														3月										
	13日 (月)	14日 (火)	15日 (水)	16日 (木)	17日 (金)	20日 (月)	21日 (火)	22日 (水)	24日 (金)	27日 (月)	28日 (火)	1日 (水)	2日 (木)	3日 (金)	6日 (月)	7日 (火)	8日 (水)	9日 (木)	10日 (金)	13日 (月)	14日 (火)	15日 (水)			
久喜市役所 4階 会議室	○	○				○	○	○	○						○	○	○	○	○	○	○	○	○		
ふれあいセンター 久喜 3階 会議室			○	○	○																				
菅蒲総合支所 4階 第1集会室						○	○	○	○																
栗橋総合支所 2階 会議室															○	○	○	○	○						
鷺宮総合支所 4階 会議室											○	○	○	○	○										

午前の部							午後の部						
①	②	③	④	⑤	⑥	⑦	⑧	⑨	⑩	⑪	⑫	⑬	⑭
8:45	9:15	9:45	10:15	10:45	11:15	13:00	13:30	14:00	14:30	15:00	15:30	16:00	16:30

■ 予約受付期間：2月6日(月)9時～3月14日(火)

ご希望の日程・時間帯(①～⑭)を選び、事前にご予約ください。

## 電話 (コールセンター)


受付時間 9時～17時(土・日曜日、祝日を除く)  
 電話番号 ☎ 0480-57-2424(専用直通電話番号)  
 予約締切 申告希望日の前日17時まで(前日が土・日曜日、祝日の場合は、その前の平日)

※聴覚に障がいをお持ちの方で、電話予約が困難な場合は、ご希望の日時に直接申告相談会場にご来場ください。受付で障害者手帳を確認のうえ、申告を受け付けます。

## インターネット おすすめ!!

受付時間 毎日24時間  
 予約締切 申告希望日の前日23時59分まで

市ホームページから

予約できます▶ 

(1月から公開予定)



※市民税課では予約できません。電話(コールセンター)またはインターネットのみの予約となります。

## 市民税・県民税の申告が必要な方

令和5年1月1日現在、市内に住所がある方のうち、令和4年中(令和4年1月1日～12月31日)に所得があり、次の①～③のいずれかに該当する方。確定申告をする方は、原則として、市民税・県民税の申告は必要ありません。

- ①給与所得者で、勤務先から市に給与支払報告書が提出されていない方
- ②「給与所得」、「公的年金等に係る雑所得」以外に所得があった方
- ③源泉徴収票に記載されていない各種控除(医療費控除や寄附金税額控除等)を受ける方

※市民税・県民税の申告内容は、所得証明書・課税(非課税)証明書、国民健康保険税や介護保険料等の基礎資料となるため、収入のない方も申告が必要な場合があります。

※申告期間中は、市民税課の窓口では作成済みの申告書の提出のみ受け付けます。また、各総合支所市民係(総合窓口)では、作成済みの申告書の市民税課への取り次ぎのみ行います。申告の相談は、各申告相談会場で行ってください。



### 市の申告会場では受け付けできない申告

市の申告会場での確定申告は、簡易な内容の申告に限り受け付けます。次に該当する方の申告は受け付けられません。

春日部税務署で申告してください。

- 営業等所得・不動産所得・配当所得・総合課税の譲渡所得・分離課税所得のある方
- 農業所得があり、収支内訳書を作成していない方
- 青色申告、令和3年分以前の申告の方
- 住宅借入金等特別控除のある方(年末調整済みの方を除く)
- 雑損控除または災害減免法の適用を受ける方

## 申告に必要なもの

### 【市民税・県民税申告の方】

・令和5年度市民税・県民税申告書（1月末に郵送で届いた方）

### 【確定申告の方】

- ・「確定申告のお知らせ」はがき（春日部税務署から届いた方）
- ・申告者本人名義の預・貯金の口座番号が分かるもの（所得税の還付を受ける方）

上記に加え、次の1～3

#### 1. 収入を証明する資料

給与や公的年金等の源泉徴収票、支払調書、個人年金や満期保険金の支払明細書等  
※営業等所得、農業所得、不動産所得がある方は事前にそれぞれの収支内訳書を作成してください。

#### 2. 控除を証明する資料

- ・社会保険料（国民健康保険税、国民年金保険料、介護保険料等）の領収書
- ・生命保険料、個人年金保険料、介護医療保険料、地震保険料等の控除証明書、寄附金の受領証等
- ・医療費控除の明細書（医療を受けた人ごと、病院・薬局ごとに合計）
- ・セルフメディケーション税制の明細書
- ・その他参考となるもの（学生証、障害者手帳等）

#### 3. マイナンバーカード（お持ちでない方は①と②を1つずつ）

- ①通知カード／マイナンバーの記載がある住民票の写し等
  - ②運転免許証／パスポート／障害者手帳／在留カード／公的医療保険の被保険者証等
- ※控除対象配偶者、扶養親族、事業専従者などのマイナンバーの記入も必要です。（本人確認書類は不要）  
※マイナンバーの記入がない場合でも申告書は受理します。

## 春日部税務署での 令和4年分確定申告について

問 春日部税務署 ☎ 048-733-2111

申告期間 2月16日(木)～3月15日(水) 8時30分～16時

※提出のみの場合は17時まで。

※土・日曜日、祝日を除く。ただし2月19日(日)・26日(日)に限り受け付け。

※医療費控除等の還付申告は1月4日(水)以降提出できます。

※確定申告書等は、本庁舎、各総合支所およびふれあいセンター久喜で1月下旬ごろから配布します。

### ▶ 自宅で確定申告ができます！

国税庁ホームページ内の「確定申告書等作成コーナー」では、パソコン・タブレット・スマートフォンを使って、画面の案内に沿って金額等を入力することで、確定申告書が簡単に作成できます。

作成した申告書は、マイナンバーカード等があればそのまま送信できるほか、印刷して税務署に郵送することもできます。詳細は春日部税務署にお問い合わせください。



税理士による  
所得税還付申告無料電話相談

要事前  
予約

日 2月2日(木)～15日(水) 9時30分～12時/13時～16時

※土・日曜日、祝日を除く

対 所得税が還付される方のうち、次に該当する方

- ・年金を受給している方
- ・給与所得者で医療費控除を受ける方
- ・年の途中で退職・就職し、年末調整を受けていない方

申問 関東信越税理士会春日部支部 ☎ 048-738-7470

(9時30分～12時/13時～16時)

※無料にならない場合もあります。必ず事前にご相談ください。

## 市民税・県民税の申告書を郵送で提出する場合

「令和5年度市民税・県民税申告書」に住所・氏名・連絡先等を記入し、申告に必要なもの（写し可）を同封し3月15日(水)まで（必着）に郵送してください。

送付先 市民税課市民税第1係（〒346-8501 所在地記入不要）

※同封した控除資料に係る控除については、申告書への記入を省略できます。（控除資料の同封がない場合、控除の適用ができません）

※申告書にマイナンバーを記入した場合や、番号確認書類を同封した場合は、簡易書留等の郵送方法を推奨します。

## 申告に必要な書類の申請はお早めに！

### ◆障害者控除対象者認定書

対 65歳以上で要介護認定を受けている方または対象者を扶養している方（要支援1・2認定者を除く）

※身体障害者手帳等の交付を受けている方で、手帳等により控除を受ける場合は申請の必要はありません。

判定基準日 令和4年12月31日

申問 1月16日(月)～3月15日(水)に、高齢者福祉課 高齢者福祉係（内線3367）／各総合支所高齢者・介護保険係（☎150／☎235／☎162）へ

### ◆おむつ使用の確認書

この確認書は、医師が発行する「おむつ使用証明書」に代わるもので、おむつ代を医療費控除の対象とする際の添付書類となります。

対 介護保険要介護認定を受けていて、おむつ代の医療費控除を受けるのが2年目以降の方（一定の要件がありますので、詳細はお問い合わせください）

申問 1月16日(月)～3月15日(水)に、介護保険課介護認定係（内線3269）／各総合支所高齢者・介護保険係（☎155／☎233／☎162）へ

共通 交付手数料 1件300円

持 対象者の介護保険被保険者証、窓口に来る方の本人確認ができるもの





## 決定！明るい選挙啓発標語 受賞作品



令和4年度は763点の応募をいただき、審査の結果、受賞作品が決まりました。受賞作品は、今後の選挙啓発に活用します。

☎ 市選挙管理委員会事務局（内線2247）



優秀作品

### "その一票 あなたの大事な意思表示"

太東中学校 2年 岩井美稀さん いわい みき



#### 入選作品（順不同）

自分の考え 自分の一票 大切に	本町小学校	6年	古菅生真さん <small>こすげいくま</small>
投票は 思い伝える メッセージ	菖蒲小学校	5年	中野美和さん <small>なかのみわ</small>
思いこめ 入れた一票 みらいにつなぐ	砂原小学校	6年	青柳彬雅さん <small>あおやぎひのぶ</small>
捨てちゃうの？ 大事な意見と 大事な未来。	久喜南中学校	2年	大江七海さん <small>おおえななみ</small>
未来への 一歩のための その一票	久喜南中学校	2年	春山宗祐さん <small>はるやまそうすけ</small>
届けよう 私の気持ち この一票	太東中学校	2年	遠藤絢音さん <small>えんとうあゆみ</small>
これからの 未来を決める その一票	太東中学校	2年	山口恵育さん <small>やまぐちけいよく</small>
一票が 豊かな未来の 架橋に	一般の部		山木博興さん <small>やまきひろあき</small>

#### 令和4年度明るい選挙 啓発ポスター・標語 受賞作品展示会

📅 1月16日(月)～22日(日)  
📍 モラージュ菖蒲 2階  
滝のコート付近

※受賞作品は市ホームページでも公開しています。

## 連

## 載

# 新たなごみ処理施設について紹介します

令和9年4月稼働予定の新たなごみ処理施設について、6回にわたってポイントを紹介します。

☎ 資源循環推進課施設整備係（☎ 内線 348）

### 6つのポイント

- POINT 1 安全
- POINT 2 環境
- POINT 3 開かれた施設
- POINT 4 調和
- POINT 5 経済性
- POINT 6 にぎわい



POINT

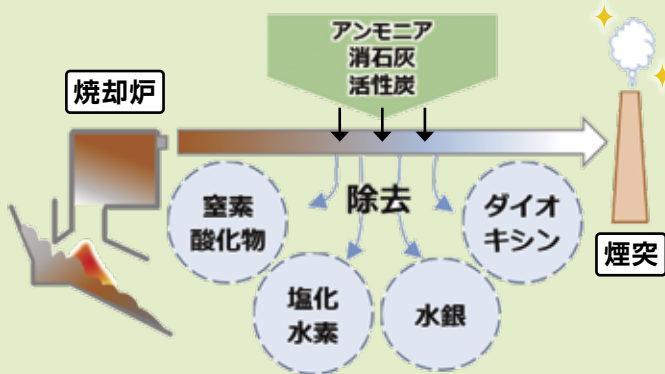
2

## 環境

### 人と地球に優しい

#### ■ 安全安心な最新の排ガス処理

最新の排ガス設備を導入し、国で決めた基準よりさらに厳しい基準値をクリアします。



#### ■ 周辺環境に配慮した施設

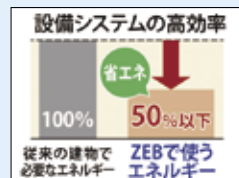
煙突の材質を工夫し、錆の飛散を防止します。

### エネルギーの創出

#### ■ 施設全体を省エネ化

自然光の利用や、LED照明などの省エネルギー機器の採用により、ごみ処理施設では先進的な「ZEB Ready※」の認証を取得します。

※従来の建物から、必要なエネルギー量を50%以上削減した建物のこと



#### ■ 燃やしたごみで発電

ごみを燃やして出た熱から発電し、ごみ処理施設や余熱利用施設、市内の公共施設で利用します。屋上には太陽光パネルを設置し、より多くの電気を作ります。



# お知らせ

## 難病患者見舞金 (令和4年度分) を支給します

- 対 市内在住で次のいずれかの受給者証をお持ちの方(有効期限内のもの)
  - ・指定難病医療受給者証
  - ・特定疾患医療受給者証
  - ・指定疾患医療受給者証
  - ・県単指定難病医療受給者証
  - ・小児慢性特定疾病医療受給者証

支給額 年額1万円

持 受給者証、預金通帳(初めて申請する方のみ)

※施設入所中の方は、対象とならない場合があります。また、窓口持参が困難な方はご相談ください。

申問 3月31日(金)までに電子申請または障がい者福祉課障がい者福祉係(内線3244) / 各総合支所社会福祉係(☎ 140 / 栗 248 / 鷲 142) へ



## e-Taxをご利用の方へ

住民基本台帳カードは、電子証明書の有効期間が満了していますので、マイナンバーカードの交付申請が必要になります。発行までには1カ月半ほどかかります。

マイナンバーカードに電子証明書が搭載されていない場合は、マイナンバーカードを市民課へお持ちの上、申請してください。

問 市民課(総合窓口) 市民・パスポート係(内線2667) / 各総合支所市民係(総合窓口)(☎ 127 / 栗 204 / 鷲 123)

## 調理師の方は調理師業務従事者届を出しましょう!

- 対 県内の飲食店や給食施設などで調理業務に就業している調理師の方
- 申 1月15日(日)までに、指定様式に令和4年12月31日現在の氏名、免許番号、従事する施設名等を明記の上、直接または郵送・FAX・Webで埼玉県調理師会へ

問 埼玉県調理師会  
☎048-862-6443  
☎048-711-2637  
埼玉県健康長寿課  
☎048-830-3585



## 三井住友信託銀行での公金取り扱いを終了します

三井住友信託銀行からの申し出により、3月31日(金)をもって公金の取扱い(市税等の口座振替による納付および納付書による窓口納付)が終了となります。

お手元の納付書に納付場所として三井住友信託銀行が記載されている場合でも、4月1日(土)以降はご利用いただけませんのでご注意ください。

同行で口座振替をご利用の方で、今後も他の金融機関で口座振替をご希望の方は、本市の他の公金取り扱い金融機関で新規登録の手続きをお願いします。

問 税金全般…収納課収納管理係(内線2745・2746) / 後期高齢者医療保険料…国民健康保険課保険税係(3453) / 介護保険料…介護保険課保険料・給付係(3262・3263) / 上下水道料金…上下水道経営課料金係(鷲 251・254)

## 検査キット・解熱鎮痛剤を備えましょう

発熱等の体調不良時、速やかに自己検査できるよう新型コロナ抗原検査キット・解熱鎮痛剤を事前に購入しましょう。

発熱時に検査キットが陽性の場合には早期にオンラインの確定診断を受けることができ、陰性の場合にはかかりつけ医や最寄りの医療機関を受診しやすくなります。

なお、検査キットは、「研究用」ではなく国が承認した「体外診断用医薬品」または「第1類医薬品」を選びましょう。

問 健康医療課健康企画係(内線3422)



## 戦没者等のご遺族の皆さんへ「第十一回特別弔慰金」の期限が迫っています

戦没者等の遺族に対する第十一回特別弔慰金の請求期限は3月31日(金)までです。

- 対 (1) 戦没者等の死亡当時の子、父母、孫、祖父母、兄弟姉妹
- (2) 上記(1)以外の三親等内の親族(甥、姪等)

※戦没者等の死亡時まで引き続き1年以上の生計関係にある方に限ります。

内 額面25万円、5年償還の国債で支給  
申問 3月31日(金)までに社会福祉課社会福祉係(内線3237) / 各総合支所社会福祉係(☎ 141 / 栗 236 / 鷲 141) へ

**相続手続・遺言書の作成はお近くの司法書士にご相談下さい。**

- ① 相続登記の申請(法務局)
- ② 預貯金の払戻・名義変更(金融機関)業務に付随する 遺産分割協議書の作成 戸籍謄本等のお取り寄せ
- ③ 相続放棄の申立(家庭裁判所)
- ④ 遺言の作成(公証役場)等のご相談

住所 久喜市青毛四丁目11番地12 電話番号 0480-25-1271

**埼玉司法書士会 埼玉支部 で 検索**

**うちの子「結婚」しないのかしら?**

独身のお子様の結婚相談承ります

お子様の結婚に関するお悩み、プロの仲人がお答えします。

まずはお気軽に仲人にご相談下さい

**048-640-1001**

結婚相談所 ムスベル  
さいたま市大宮区下町1-6-2 TS-1ビル7階



新型コロナウイルスの影響により、イベント等が中止になる場合があります。市ホームページまたは各問合せ先で確認してください。また、イベント等参加の際は、マスクの着用・検温にご協力をお願いします。

### 愛犬がいなくなったら

ご自分で探すと同時に、下記機関にも連絡してください。

- ・幸手保健所 ☎42-1101
- ・久喜警察署（栗橋地区以外）☎24-0110 / 幸手警察署（栗橋地区）☎42-0110
- ・久喜市役所環境課環境保全・衛生係
- ・近隣の保健所・警察署

#### ◆飼い主が分かるようにする

首輪に犬鑑札や注射済票を着けておいたり、連絡先を書いておきましょう。また、マイクロチップが装着されていれば、保健所で読み取ることができます。

問 環境課環境保全・衛生係 (☎内線368・369)

### 愛の泉

～善意をありがとうございます～

#### ★歩行困難者の移動補助のために

- ・埼玉県トラック協会久喜支部
- 車椅子4台

### 市表彰制度

市では、久喜市のため特別の功労がある方または地域社会の利益を興した方を表彰しています。久喜市表彰規則に基づき該当する個人の方または団体の皆さんをご推薦ください。推薦の基準や提出書類については市ホームページをご覧ください。

問 秘書課秘書係 (内線2223)

### 労働保険料(労災保険・雇用保険)の第3期分の納期限は1月31日です

納付書は、納期限の10日前ごろに該当事業所へ郵送されます。また、保険料納付には口座振替が便利です。詳細は厚生労働省または埼玉労働局ホームページをご覧ください。

問 埼玉労働局労働保険徴収課 ☎048-600-6203

### 野焼き(野外焼却)は禁止されています!

野外でゴミ等を燃やす野焼き(野外焼却)は、「廃棄物の処理および清掃に関する法律」によって原則禁止されています。煙や臭い、有害物質が発生するおそれがあります。

なお、農家の方が農業を営むために行う焼却は除外されています(家庭菜園、貸農園等は該当しません)が、風の向きや時間に十分注意して、周囲への迷惑にならないようにしましょう。

問 環境課環境保全・衛生係 (☎内線376)

### 年金コラム

#### 令和4年分公的年金等の源泉徴収票が送付されます

日本年金機構より1月中に送付予定です。この源泉徴収票は、所得税の確定申告の際の添付書類等として必要ですので、大切に保管してください。

問 春日部年金事務所 ☎048-737-7112

## 市の公共交通を紹介します

	 市内循環バス	 デマンド交通(くきまる)	 くきふれあいタクシー(補助タク)												
<b>運行区域</b>	久喜地区、菖蒲町三箇地域、わし宮団地(路線運行)	菖蒲地区(新久喜総合病院含む)、栗橋・鷲宮地区(区域内運行)	市内でも市外でも利用可能(市外から市外は除く)												
<b>利用対象者</b>	どなたでも	市内在住・在勤・在学者	久喜市に住居登録のある75歳以上の方、障害者手帳等をお持ちの方など												
<b>路線、目的地(乗降ポイント)</b>	7路線(66便/日)、停留所150カ所	自宅と登録されている公共施設全456カ所	乗降箇所の設定なし												
<b>運行日</b>	月～土曜日(日曜日、祝日、年末年始(12/29～1/3)は運休)														
<b>運行時間帯</b>	7時台～19時台(時刻表による)	7時～18時(12時台は除く、1時間ごとの運行)	9時～17時												
<b>利用料金</b>	1回100円(割引制度あり)	1回300円(割引制度あり) 新久喜総合病院1回600円(割引制度あり)	<table border="1"> <thead> <tr> <th>タクシー料金</th> <th>利用者支払額</th> </tr> </thead> <tbody> <tr> <td>～800円</td> <td>600円</td> </tr> <tr> <td>801円～1,300円</td> <td>700円</td> </tr> <tr> <td>1,301円～2,000円</td> <td>1,000円</td> </tr> <tr> <td>2,001円～3,000円</td> <td>1,400円</td> </tr> <tr> <td>3,001円～</td> <td>タクシー料金から1,500円を引いた額</td> </tr> </tbody> </table>	タクシー料金	利用者支払額	～800円	600円	801円～1,300円	700円	1,301円～2,000円	1,000円	2,001円～3,000円	1,400円	3,001円～	タクシー料金から1,500円を引いた額
タクシー料金	利用者支払額														
～800円	600円														
801円～1,300円	700円														
1,301円～2,000円	1,000円														
2,001円～3,000円	1,400円														
3,001円～	タクシー料金から1,500円を引いた額														
<b>電話受付</b>	不要	事前に利用登録の上、利用日の1週間前から30分前までに予約センター(☎0120-337-990)へ電話	事前に利用登録の上、利用する直前に、運行するタクシー事業者へ電話												

問 交通企画課交通企画係 (内線2631)

# 募集

## 計画への意見

### 【共通】

**意見提出できる方** ①市内在住・在勤・在学者 ②市内で事業を営みまたは活動する方 ③市に対して納税義務を有する方 ④案件に利害関係を有する方

**計画の閲覧場所** 市内各公共施設の市民参加コーナー、市ホームページ「市民参加」のページ

**申** 意見書（市民参加コーナー、市ホームページで配布）を意見箱に投入するか、2次元コードから電子申請または郵送・FAX・メール

### ◆第3次久喜市情報化推進計画

**計画概要** デジタル技術を活用した市民の利便性向上および業務の効率化を図っていくための計画です。

**意見提出期間** 1月20日(金)～2月19日(日) (消印有効)

**計画の閲覧** 1月19日(木)から

**申** 情報推進課デジタル戦略室 (〒346-8501 / ☎22-3319 / ✉joho@city.kuki.lg.jp / 内線5881)

### ◆第2次久喜市生涯学習推進計画

**計画概要** 本市の生涯学習を推進するための方針と施策を示す計画です。

**意見提出期間** 1月20日(金)～2月19日(日) (消印有効)

**計画の閲覧** 1月19日(木)から

**申** 生涯学習課生涯学習係 (〒340-0295 / ☎31-9550 / ✉shogaigakushu@city.kuki.lg.jp / ☎内線212)

### ◆久喜市総合運動公園基本計画

**計画概要** 久喜市総合運動公園の施設整備に係る計画です。

**意見提出期間** 1月12日(木)～2月10日(金) (消印有効)

**計画の閲覧** 1月11日(水)から

**申** スポーツ振興課スポーツ施設係 (〒346-8501 / ☎22-3319 / ✉sportsshinko@city.kuki.lg.jp / 内線2274)



### 久喜市臨時的任用職員・久喜市会計年度任用職員

市では、令和5年4月1日採用予定の臨時的任用職員および会計年度任用職員の募集を1月から開始します。詳細は市ホームページをご覧ください。

**問** 人事課給与厚生係 (内線2268)

### 消防団員

久喜市消防団は、災害から地域を守るために活動しています。入団を希望する方は、所定の手続きがありますので、まずはお問い合わせください。地区によっては定員に空きがない場合があります。

**入団資格** 市内在住・在勤・在学で健康な18歳以上の方

※入団には地元分団の推薦が必要です。

**問** 消防防災課消防団係 (内線2643)

### 災害時支援隊員

**内** 大規模災害時に消防団の活動を後方から支援する組織です。

**対** 18歳以上の市内在住者

**問** 消防防災課消防団係 (内線2643)

### 久喜市市民大学・久喜市高齢者大学新入生

#### ◆久喜市市民大学（2年制）

**日** 主に金曜日の18時30分、土曜日の9時30分または13時30分に開催

※単位認定する特別活動あり。

**内** 久喜市の歴史や教育・文化等について知る講座や、生涯学習に関する講座

**対** 30歳以上の市内在住者（令和5年4月1日現在） **定** 40名

**費** 年間9,000円（保険料含む）

※別途自己負担あり

#### ◆久喜市高齢者大学（4年制）

**日** 月・水・金曜日のいずれかの午前

に年間20回程度

※学校行事は1日になる場合あり。

**内** 市や県の自然、歴史等に関する講座や体育祭、発表会等

**対** 60歳以上の市内在住者（令和5年4月1日現在） **定** 220人

**費** 年間2,000円（保険料含む）

※別途自己負担あり。

### 【共通】

**場** 生涯学習施設 まなびすと教室（鷲宮総合支所5階）

※一部活動は久喜・菖蒲・栗橋地区で開催。

**申** 1月10日(火)～3月17日(金) (消印有効) に電子申請・直接またははがき・FAX・メール



に「市民大学入学希望」もしくは「高齢者大学入学希望」、氏名、住所、生年月日、年齢（令和5年4月1日現在）、性別、電話番号を明記の上、生涯学習課生涯学習係（〒340-0295 / ☎31-9550 / ✉shogaigakushu@city.kuki.lg.jp / ☎213・215）へ

※募集チラシは生涯学習課、本庁舎、各総合支所、各公共施設で配架

組合員の皆様へ



**「JAアグリホールくき」**では  
ご葬儀のすべてを真心こめてお手伝い  
させていただきます。あなたの想い…  
いつでも私たちにご相談ください。

地域密着のJAでは明瞭・安心・低価格でのご葬儀を提供しております。  
JA南彩（久喜・菖蒲地区） JA埼玉みずほ（栗橋・鷲宮地区）

**0120-412-398**

JA葬祭総合センター 加須市志多見1700-1 [www.jasousai-musashinomura.jp/](http://www.jasousai-musashinomura.jp/)

**アグリ倶楽部 会員募集中!!**

加入申込金**1,000円**で大きな特典。  
ご入会・お問い合わせはJAアグリホールまで。



24時間対応 安置室完備

広告



久喜市菖蒲町菖蒲1603-1  
TEL.0480-85-9900



新型コロナウイルスの影響により、イベント等が中止になる場合があります。市ホームページまたは各問合せ先で確認してください。また、イベント等参加の際は、マスクの着用・検温にご協力をお願いします。

# イベント

## 2022年度久喜市創業塾

日時 (各日曜日)	場所
2/5 10:00~12:00	オンライン
2/5 13:00~15:00	
2/12 10:00~12:00	
2/12 13:00~15:00	
2/19 13:00~17:00	久喜市商工会本所

**内** これから創業を目指す方が失敗しないためのノウハウ等を学ぶ、全5回のセミナー

**講** ジャイロ総合コンサルティング(株)

**定** 30人 (申込順) **費** 3,300円

**申** 1月4日(水)~ 27日(金)に電子申請

**問** 久喜市商工会鷺宮支所 ☎58-1202



## 久喜市シルバー人材センター 入会希望者説明会

日程	時間	場所	定員 (申込順)
1/11 (水)	14:00~16:00	鷺宮公民館 2階 会議室2	20人
1/12 (木)	9:30~11:30	菖蒲 4階 第5集会室	12人
2/7 (火)	14:00~16:00	栗橋コミュニティセンター 多目的室1	12人
2/10 (金)	9:30~11:30	ふれあいセンター 久喜 3階 会議室1	30人

**対** 60歳以上の市内在住者

**申** 久喜市シルバー人材センター ☎47-0237

## 上級救命講習

- 日** 2月11日(祝) 9時~17時
- 場** 久喜消防署
- 内** 心肺蘇生法・AED使用法等
- 対** 中学生以上で埼玉東部消防組合 消防局管内在住・在勤・在学者
- 定** 10人 (申込順)
- 申** 1月11日(水) 9時から、直接または電話で久喜消防署救急担当 (☎21-0190) へ

## 目で見る環境講座

- 日** 1月26日(木) 8時45分~14時
- 場** JAXA地球観測センター (鳩山町)
- 内** 人工衛星の観測データなどの研究結果のパネル展示や、大型パラボラアンテナを見学し、地球環境について考えます。
- 対** 市内在住・在勤・在学者
- 定** 20人 (申込順)
- 申** 1月10日(火)~20日(金)に電子申請または電話で環境課ゼロカーボン推進係 (☎内線364) へ



## ヴェネチアングラス教室

- 日** 2月7日・14日・21日・28日 各火曜日 13時30分~15時30分
- 場** 内下集会所 (鷺宮160-11)
- 内** 大人のかわいいオシャレ小物 (ネックレス等) を作る
- 講** 桂 平洋子さん **対** 18歳以上の方
- 定** 10人 (申込順) **費** 1,500円(材料費)
- 申** 1月10日(火)~20日(金)
- 申** 電話で生涯学習課人権教育係 (☎内線217) へ

## さくら犬猫譲渡会

- 捨てられた犬猫の新しい飼い主を探すために、譲渡会を開きます。
- 日** 1月8日(日) 11時~14時
  - 場** 未来公園 (桜田3-10-53:鷺宮東コミュニティセンター隣)
  - ※犬猫の持ち込みはできません。
  - 問** 同会 <https://sakurainuneko.jimdofree.com> ☎42-9237



## 農業用廃プラスチック収集日 (久喜・菖蒲地区)

- 搬入するときは、泥等の汚れを落とし、異物・異素材の混入を避け、10kg~15kgくらいでつづら折りにし、ほどけないように同じ素材のひもで2,3か所縛ってください。
- なお、劣化したもの、分別されていないもの、汚れがひどいものは、受け入れをお断りすることがあります。
- 日** 1月10日(火) 9時30分~11時30分 / 13時30分~15時
  - 場** 久喜地区…久喜ライスセンター (下清久) / 菖蒲地区…カントリーエレベーター (菖蒲町下栢間)
  - 対** 久喜・菖蒲地区の農業者 (法人を除く)
- 搬入できる素材** 塩化ビニール
- 負担金** 1kgにつき約90円 (税込)
- ※負担金額は前後する場合があります。
- 問** 久喜地区…JA南彩久喜営農経済センター ☎25-1515 / 菖蒲地区…JA南彩菖蒲営農経済センター ☎87-0010 / 農業振興課農業振興係 (☎内線343)

富士コントロールグループ 生前整理 遺品整理 空家管理

## よりそい家

# 0480-52-0255

本社 〒349-1103 埼玉県久喜市栗橋東2-10-21  
E-mail: kuki.yorisoiya@fco.co.jp URL: <https://yorisoiya.fco.co.jp>

ISO9001認証取得 埼玉・茨城・栃木・群馬

総合リフォーム・シロアリ駆除・クリーニング  
浄化槽保守点検・害虫駆除

## 富士コントロール株式会社

# 0120-600-223

〒349-1103 埼玉県久喜市栗橋東2-14-14  
TEL:0480-52-6038 FAX:0480-52-6067

### 本格キムチを手作りませんか

- 日** 1月16日(月) 9時30分～12時
- 場** 東公民館 調理実習室
- 内** 調理のみ。白菜キムチ1/2株分をお持ち帰りいただきます。
- 対** どなたでも。男性の方も大歓迎。
- 定** 10人(申込順) 費 1,800円
- 持** エプロン、ふきん、三角巾、ゴム手袋
- 申問** 1月12日(木)までに電話でコリアクッキング 国本 (☎090-4618-5244) へ

### With Youさいたま 体験学習ツアー

- 日** 2月4日(土)
- 場** With Youさいたま、国立女性教育会館 (NWEC)
- 内** With Youさいたま (埼玉県男女共同参画推進センター) で開催されるフェスティバルなどを訪問するバスツアー

※バス乗車場所：久喜市役所、久喜駅西口、各総合支所

- 対** 市内在住・在勤・在学者
- 定** 30人(超えた場合抽選)

**費** 無料 ※昼食各自負担

- 申問** 1月17日(火) (必着) までに電子申請・直接または電話・FAX・はがき・メールに「With Youさいたま体験学習ツアー」・住所・氏名・年齢・電話番号・乗車場所を明記の上、人権推進課男女共同参画係 (☎22-3319 / ☎346-8501 / ✉jinken@city.kuki.lg.jp / 内線2325) へ



### 氷河期世代対象合同就職面接会

- 日** 1月25日(水) 13時～17時
- 場** 大宮ソニックシティ地下展示場 (さいたま市大宮区桜木町1-7-5)
- 対** おおむね35歳～54歳で正社員就職を希望する方
- 定** 200人(申込順)
- 主催** 埼玉労働局
- 申問** キャリアバンク(株)ホームページまたは電話 (☎048-711-2209) にて

### NPO 法人設立基礎講座

- 日** 1月25日(水) 13時30分～15時30分
- 場** 県春日部地方庁舎3階 大会議室 (春日部市大沼1-76)
- 内** NPO法人の設立方法など
- 定** 30人(申込順)
- 申問** 1月13日(金)までに埼玉県利根地域振興センター県民生活担当 (☎048-555-1110) へ

### 久喜市民芸術祭

- 日** 1月22日(日) 9時45分～13時50分 / 開場9時30分
- 場** 久喜総合文化会館 小ホール
- 内** 楽器演奏、歌唱、吟詠、ダンス、演劇等の文化芸術活動を行っているさまざまな団体が出演します。
- 定** 300人(当日会場先着順)
- 問** 生涯学習課文化振興係 (☎内線235)

### 苗木の無償配布

- 日** 2月18日(土) 9時～11時
- 場** 市役所本庁舎正面玄関前
- 苗木の種類** ベニバナトキワマンサク (50cm程度) 110本
- ※応募者多数の場合は抽選
- 対** 市内在住者 (1世帯1本)
- 申** 1月4日(水)～20日(金)までに電子申請
- ※電子申請のみの受付で、1月末ごろに当落通知を送信します。
- ※配布場所での緑の募金にご協力ください。
- 問** 公園緑地課計画整備係 (内線4682)



## HIVやエイズを正しく理解しましょう

人権ぞれは愛

### ◆知っていますか？

エイズ (AIDS：後天性免疫不全症候群) は、HIV (ヒト免疫不全ウイルス) による感染症です。当初は治療法がなく、恐れられていた病気でしたが、医療の進歩により、HIV感染者は感染の早期発見、治療の早期開始・継続によりエイズの発症を防ぐことができ、感染していない人と同等の生活を送ることができるようになってきました。また、発症しても治療で免疫力を再び高めることができます。

### ◆一人ひとりができること～差別や偏見をなくそう～

病気に対する正しい知識や理解がないために、感染を理由に仕事を解雇されたり、医療機関で診療を拒否されたりするなどの人権侵害が起こっています。こうした差別や偏見をなくすためには、一人ひとりが正しい知識を持つこと、また患者や感染者、その家族などが置かれた立場を理解することが大切です。

### ◆正しい知識を持ち、この問題についての関心と理解を深めよう

- ・HIVの感染経路は性的接触、血液感染、母子感染の3つに限られ、日常生活の接触では感染しない。
- ・治療薬の開発により、HIVに感染しても、早期発見と早期治療によって、エイズの発症を抑えることができるようになっている。
- ・近年は性的接触での感染が増えている。特定のパートナーであっても、感染のリスクがないとは限らない。

※HIVはだれにとっても身近な問題です。HIV感染・エイズに対する差別や偏見をなくすよう、みんなで考えていきましょう。

- 問** 健康医療課健康企画係 (内線3426)



新型コロナウイルスの影響により、イベント等が中止になる場合があります。市ホームページまたは各問合せ先で確認してください。また、イベント等参加の際は、マスクの着用・検温にご協力をお願いします。

### 郷土資料館収蔵品展 「ちょっとむかしの道具たち」

**日** 1月5日(木)～3月30日(木) 10時～18時  
**休館日** 月曜日(祝日の場合は開館)、祝日の翌日、月末の金曜日  
**場** 郷土資料館 展示室2  
**内** 昭和の時代に使われていた民具を展示し、当時の生活を振り返ります。小学校地域学習副読本「わたしたちの久喜市」に掲載されている民具や近年資料館に新しく寄贈された民具を中心に展示します。  
**問** 郷土資料館 ☎57-1200

### 鷺宮児童館の催し

◆チャレンジランド(英語で遊ぼう)  
**日** 1月21日(土) 14時 **定** 15人  
**申** 1月10日(火)～17日(火)  
 ◆プチランド①(運動遊び・子育て広場)  
**日** 1月25日(水) 10時30分 **定** 20人  
**申** 1月10日(火)～17日(火)  
 ◆プチランド②(万華鏡作り)  
**日** 2月14日(火) 10時30分 **定** 20人  
**申** 1月25日(水)～2月1日(水)  
 ◆遊ぼうデー

日程	時間	内容	定員
1/28 (土)	10:00	割りばし落としゲーム	各10人(当日会場先着順)
	13:30	映画会	
	11:00	なし	なし

◆わくわくランド  
**日** 2月2日(木) 10時30分  
**内** 節分製作 豆まきごっこ・子育て広場  
**定** 20人 **申** 1月16日(月)～23日(月)  
 ◆ミニお話タイム・のびのびタイム  
**日** 2月8日(水) 10時30分  
**内** 「3びきのこぶた」(エプロンシアター)  
**【共通】**  
**場** 鷺宮児童館  
 ※プチランド①とわくわくランドは鷺宮東コミュニティセンター  
**対** 幼児と保護者  
 ※チャレンジランドは年長児・小学生、遊ぼうデーはどなたでも  
**問** 鷺宮児童館 ☎58-7054



### ハッピー!の「帝王切開のお産の振り返り」

**日** 2月14日(火) 10時～11時45分  
**場** 鷺宮東コミュニティセンター 和室  
**内** 帝王切開カウンセラーと一緒に「お母さんになった日」のこと、ゆっくり思い出してみませんか。うれしかった。痛かった。さみしかった。同じ体験をした人と話すことで、自分の思いに気付くこともあります。  
**講** 細田恭子さん(帝王切開カウンセラー)  
**対** 帝王切開で出産した経験のある方  
**定** 5人(申込順)  
 ※市との協働事業により開催  
**申問** 2月1日(水)～10日(金)に、子育てネットワークハッピー!宮内(☎090-1734-8906)へ

### くきんこからのお知らせ

◆おしゃべりサロン「くきんこ」  
**日** 1月19日(木) 10時～12時  
**場** ふれあいセンター久喜 3階 会議室  
**内** 最近の困り事、今年の目標などを言葉にしてみましよう。見守りスタッフのいるプレイコーナーあり。  
**対** 子育て中の方(子連れ可)  
**定** 5人程度(申込順)  
**費** 100円  
**申問** 1月10日(火) 10時から、子育てネットワーク・久喜んこ(☎090-1697-2735)へ

◆子育てサロン「みんなの木」

	日程	時間	場所	定員(申込順)
①	1/24(火)	10:00～12:00	ふれあいセンター久喜	8組
②	1/31(火)	時間内出入り自由	しょうぶ会館 小ホール	15組

**内** 子どもと大人の遊び場です。②は「友だち作ろう企画」を予定しています。  
 ※開催状況や詳細は久喜んこホームページでご確認ください。  
**申問** 各回とも1週間前の10時から、子育てネットワーク・久喜んこ(☎080-9527-7354)へ

### 久喜市社会人権教育指導者養成講座

**日** 2月3日(金) 14時～15時30分/受付13時30分  
**場** 久喜総合文化会館 小ホール  
**手話通訳** あり  
**内** 人権が尊重され、差別や偏見のない社会を  
**講** 水島輝彦さん(部落解放同盟埼玉県連合会副執行委員長)  
**対** 市内在住・在勤・在学者  
**定** 308人(申込順)  
**申問** 1月10日(火)～2月3日(金)に、電話・メール・FAXで生涯学習課人権教育係(eshogaigakushu@city.kuki.lg.jp / ☎31-9550 / ☎内線216～219)へ

### 英会話講座

クラス	時間(各90分)	場所
入門	17:00～	鷺宮東コミュニティセンター
初級	15:00～	
中級	11:00～	
中上級	10:00～	
上級	13:00～	
公民館初級	15:00～	中央公民館
公民館中級	13:00～	

**日** 4月8日・15日・22日・29日、5月13日・20日・27日、6月10日・17日・24日、7月8日・15日・22日・29日、9月9日 各土曜日(全15回)  
**講** クリス・ハインミラーさん(中上級)、タイグ・マローニーさん(初・中・上級)、たまみ・マローニーさん(入門)、マニエル・カサノバさん(公民館初・中級)  
**対** 鷺宮国際交流協会(https://wiewa-kuki.org)の会員で中学生以上の方(会員は随時募集/年会費3,000円)  
**定** 各6～12人(クラスごとの定員制/超えた場合抽選)  
 ※参加者が5人に満たない場合は中止  
**費** 12,000円  
**無料見学** 1月14日・21日・28日 各土曜日 30分 ※事前申込み  
**申問** 2月3日(金)までに電話またはメールで鷺宮国際交流協会 江幡(☎090-1422-3244 / ✉eba2013@outlook.jp)へ

### 県立久喜図書館

◆健康・医療情報の探しかた講座「病  
気と薬を調べよう」

日 2月2日(木) 場 2階 研修室 定 10名

申 1月11日(水)から直接または電話

◆文化講座「ミステリー文学におけ  
る横溝正史の位置づけ」

日 1月28日(土) 14時～16時

場 1階 視聴覚ホール

講 加藤光男さん(さいたま文学館・  
主任専門員) 定 70名

申 電子申請・直接・電話・FAX

◆手作り布絵本講座

日 2月7日(火) 13時～16時

場 2階 研修室、3階 会議室

講 ぐるーぷ・もこもこ

対 講座受講後、ボランティアグルー  
プ「つくし」に加入できる方

定 22人(申込順)

申 電話・メール

◆映画会 定 各70人(当日会場先着順)

日程	内容(14時から上映)
1/6(金)	「おじいちゃんの里帰り」101分
1/13(金)	「橋本雅邦の画業(さきたまの 丘から)」/「劇画」のルーツ(さ きたまの丘から) 各20分
1/20(金)	「カレーライスを一から作る」96分
1/26(木)	「モリがいる場所」99分

◆おはなし会

日 児童 1月7日・14日・21日・28日(工  
作) 各土曜日 14時/乳幼児 1月  
11日・25日 (Zoomによる親子ふ  
れあい講座) 各水曜日 11時

内 絵本の読み聞かせや紙芝居など

定 児童は当日会場先着順。工作・乳  
幼児は申込順。児童5人/乳幼児  
3組(おはなし会3組、親子ふれ  
あい講座10組)

申問 同図書館 ☎21-2659 / ☎21-  
2791

### ガールスカウト体験

日 2月5日(日) 13時～14時30分/受  
付12時45分

場 栗橋コミュニティセンター

内 ガールスカウトの歌遊び、クラフ  
ト・ゲームなど 対 幼児～小学生

問 ガールスカウト埼玉県第49団  
中尾 ☎090-2414-1257 /  
✉gs.saitama.49th@gmail.com

## スポーツ

### 久喜オープンバドミントン大会

日 2月5日(日) 9時

場 毎日興業アリーナ久喜 メインアリ  
ーナ

種目 個人戦(男子ダブルス・女子  
ダブルス)

①年齢制限なし ②2人の合計年齢  
75歳以上(いずれも35歳以上) ③  
2人の合計年齢95歳以上(いずれも  
45歳以上) ④2人の合計年齢115  
歳以上(いずれも55歳以上) ⑤2  
人の合計年齢135歳以上(いずれも  
65歳以上)

※年齢は大会当日の満年齢

※混合での参加申込は不可

対 高校生以上 費 1組3,000円

定 男女合わせて100組(申込順)

申問 1月27日(金)までにWebサイト  
(<https://minton.jp> (大会要領記載))  
またはメール(✉kukibadorenmei@  
yahoo.co.jp) で、希望種目・氏名・  
年齢・住所・電話番号を明記の上、  
申し込み

### NPO 法人スポーツコミュニティ 久喜体験会

	体験会	日程	時間
①	久喜ジュニ ア陸上	1/28(土)	14:00～16:00 /受付13:45
②	久喜かけっ こ教室	1/19(木)	17:00～18:30 /受付16:45

場 ①総合運動公園 市民グラウンド  
(雨天時:毎日興業アリーナ久喜  
サブアリーナ) ②毎日興業アリ  
ーナ久喜 サブアリーナ

講 スポーツコミュニティ久喜専任指導員

対 ①園児年長～中学生 ②園児年  
長～小学3年生

定 ①20人 ②15人(申込順)

持 ①雨天時のみ室内履き ②室内履き

申問 1月11日(水)～各実施日の前日ま  
でにメール・電話(☎090-6516-  
7353 / ✉trbss943@ybb.ne.jp) へ  
※住所・氏名・学年・年齢・連絡先を  
ご連絡ください。

### 第23回みんなで跳ぼうよ なわとびフェスタ

日 2月11日(祝) 9時30分～12時(予  
定) /受付9時～9時30分

場 毎日興業アリーナ久喜 メインアリーナ

内容(変更の場合あり)	費用(当日集金)
親子2人跳び	1人100円(重複 しても100円)
あなたも挑戦 「なわとび名人認定」	

対 市内在住・在勤・在学者

主催 久喜市スポーツ推進委員協議会

申問 1月20日(金)までに  
電子申請または申込  
書(スポーツ振興課、  
各総合支所総務管理  
課で配布)を直接・FAXでスポー  
ツ振興課スポーツ企画推進係(☎  
22-3319 / 内線2278) へ



### 広告

<p><b>年間休日115日</b></p> <p>お休みが多く、 約3日に1日は休日です! プライベートも充実</p> <p>資格取得費用 全額支給</p> <p><b>フロー</b></p>	<p>ショートステイ フローラ幸手</p> <p>介護職</p> <p>正 月給 <b>247,000円</b> ～ パ 時給 <b>1,020円</b> 円～ 【時間】7:00～16:00・9:00～18:00・ 10:00～19:00・16:00～翌10:00 【時間】7:00～16:00・9:00～18:00・ 10:00～19:00 ※日数等応相談</p> <p>夜勤専従介護職 たったの11夜勤/月です。</p> <p>正 月給 <b>241,500円</b> 円～ パ 1夜勤 <b>19,980円</b> 円～ 【時間】16:00～翌10:00・11夜勤/月 【時間】16:00～翌10:00 ※回数応相談</p> <p>【受付時間】 月～金(祝祭日除く) 9:00～18:00</p> <p>☎0120-26-8117</p>	<p>介護付有料老人ホーム メディカルフローラ久喜</p> <p>看護職</p> <p>正看護師</p> <p>正 月給 <b>348,000円</b> 円～ 【時間】9:00～18:00・ 16:50～翌9:20</p> <p>入居者様のバイタルチェックや 配薬管理が主なお仕事です。 残業もほとんどなく、 定年70歳と長く働けます。</p>	<p>デイサービス フローラ幸手</p> <p>整体師</p> <p>パ 時給 <b>1,200円</b> 円 【時間】9:30～15:30 ※週3日程度 ※Wワーク可</p>
---	--	--	--

【運営会社・履歴書送付先】  
株式会社関東メディカル・ケア  
〒339-0054 さいたま市岩槻区仲町1-12-27



新型コロナウイルスの影響により、イベント等が中止になる場合があります。市ホームページまたは各問合せ先で確認してください。また、イベント等参加の際は、マスクの着用・検温にご協力をお願いします。

## 相談

### 遺言・相続無料相談会

- 日 1月21日(土) 10時～16時  
**◆面談相談 (1組30分、予約制)**  
**場** 大宮ソニックシティ 903・904 (さいたま市大宮区桜木町1-7-5)  
**定** 32組 (申込順)  
**申** 1月19日(木) 17時までに埼玉司法書士会 (☎048-863-7861) へ  
**◆電話相談 (予約不要)**  
 ☎048-872-8055 (当日のみ通話可)  
**問** 同会 ☎048-863-7861



### 全国一斉生活保護相談会

- 埼玉青年司法書士協議会と全国青年司法書士協議会が行う電話相談会です。  
**日** 1月22日(日) 10時～16時  
**相談専用電話** ☎0120-052-088 (フリーダイヤル)  
 ※相談料は無料です。秘密は厳守します。  
**問** 千代問 ☎048-771-5281

### 建築・リフォーム無料相談会

- 日 2月7日(火) 13時～16時  
**場** 埼玉東部消防組合 1階ロビー  
**内** 住宅・建築物に関する相談全般  
**講** 埼玉県建築士事務所協会杉戸支部に所属する建築士事務所  
**持** 既存建物の建築確認図面、写真等  
**主催** 埼玉県建築士事務所協会業務部建築相談委員会、同協会杉戸支部構造部会  
**申問** 2月5日(日)までに電話で同協会杉戸支部 (☎92-0158) へ

### がんワンストップ電話相談

- 働くがん患者さんの治療と仕事の両立を支援するための相談会です。  
**日** 1月10日(火)・23日(月)、2月7日(火)・21日(火)、3月2日(木)・17日(金) 18時15分～20時30分 (最終受付20時)  
**対** 県内在住・在勤で就労中のがん患者の方 (休職中の方も含む)  
 ※看護師、医療ソーシャルワーカー、両立支援促進員などが対応します。  
**申問** 県ホームページまたは電話・メールで県疾病対策課 (☎048-830-3651 / ㊚ a3590-06@pref.saitama.lg.jp) へ事前にお申し込みください。  
 ※詳細は県ホームページをご確認ください。



### 専門家による無料相談会

- ◆合同無料登記相談会【要予約】**  
**日** 2月1日(水) 13時～16時 (1人20分)  
**場** 久喜総合文化会館 会議室  
**内** 遺産分割協議書・遺言書作成相談、相続登記、土地分筆・建物表題登記、境界確認・測量に関する相談 ※税に関する相談は不可  
**定** 9人 (要予約)  
**問** 埼玉司法書士会埼玉支部 ☎25-1271 (予約はこちら) / 埼玉土地家屋調査士会埼玉支部 ☎22-3765

### ◆行政書士会無料相談会

日程	時間	場所
1/18 (水)	14:00～16:00	菅 4階第3集会室 栗 2階第4会議室 鷲 4階406会議室
	18:00～20:00	ふれあいセンター久喜3階会議室3

**内** 紛争性の恐れのない相続・遺言、許認可申請に関する相談  
**申** 不要 (当日会場先着順)  
**問** 埼玉県行政書士会埼玉支部 ☎24-0432

### 相続税無料相談会

- 日 1月21日(土) 10時～12時  
**場** ふれあいセンター久喜 会議室4  
**主催** 関東信越税理士会春日部支部  
**申** 不要 (当日会場先着順)  
**問** 中山会計事務所 ☎85-2502

# 水道管凍結

## ご注意ください!

水道が凍結して水道管が破損した場合、水道料金や修理代金など高額な費用がかかります。水道管が凍結・破裂したときは、水道メーターボックス内の止水栓を閉め、久喜市水道指定給水装置工事業者(市ホームページに掲載)に修繕を依頼するか、水道施設課へお問い合わせください。  
**問** 水道施設課給水係 (☎内線276・277・279)

**◆こんな時は特に注意!**

- ・気象庁が低温注意報を発表
- ・外気温がマイナス4℃以下
- ・旅行などで長時間水道を使用しない
- ・水道管が露出していたり、日当たりの悪い場所や風当たりの強い場所にある(北風、西風が当たる場合は特に注意)

**◆水道管の凍結を防ぐには**

露出したままの水道管は、保温材や古い毛布などを水道管や蛇口に巻き付け、その上からビニールテープを巻いてください。  
 ※保温材はホームセンターなどで販売されています。

# 無料相談

市役所本庁舎

☎ 22-1111 FAX 22-3319

内 容	日時・日程	場 所	申込み・問合せ	
人権相談・女性相談	1/10(火) 10:00~15:00	久喜総合文化会館 会議室	人権推進課人権推進係 (内線2326)	
	1/18(水) 13:30~15:30	菖蒲総合支所 2階 会議室	菖蒲総合支所総務管理課 ☎85-1111 (内線216)	
	1/19(木) 13:30~15:30	栗橋総合支所 2階 第4会議室	栗橋総合支所総務管理課 ☎53-1111 (内線323)	
	1/23(月) 9:30~11:30	鷲宮総合支所 4階 会議室	鷲宮総合支所総務管理課 ☎58-1111 (内線115)	
女性の悩み(カウンセリング)相談【要予約】 ※オンラインでの相談も可能です。ご予約時にお申し出ください。	1/20(金) 10:00~17:00	市役所 4階 相談室3	人権推進課男女共同参画係 (内線2325)	
	2/3(金) 13:00~17:00	市役所 4階 相談室3		
法律相談【要予約】1カ月前から(1カ月前が土・日曜日、祝日にあたる場合は翌日の平日から) ※オンラインでの相談も可能です。ご予約時にお申し出ください。	2/10(金) 13:30~16:30	鷲宮総合支所 4階 406会議室	市民生活課 市民生活・防犯係 (内線2629)	
	2/20(月) 13:30~16:30	久喜総合文化会館 会議室 栗橋総合支所 2階 第4会議室		
	3/1(水) 13:30~16:30	久喜総合文化会館 会議室 菖蒲総合支所 4階 第3集会室		
	1/17(火) 9:30~12:00	栗橋総合支所 2階 第4会議室 鷲宮総合支所 4階 407会議室 公文書館 1階 相談室		
行政相談 (国などの行政サービスへの意見・要望に関する事)	1/17(火) 13:30~16:00	菖蒲総合支所 4階 第3集会室	市民生活課 市民生活・防犯係 (内線2629)	
	消費生活相談	毎週月~金曜日(祝日を除く) 10:00~12:00/13:00~16:00 (受付は15:30まで)	市役所 3階 消費生活センター ※相談員不在の場合もありますので 事前にお問い合わせください。	消費生活センター ☎22-3925 ※相談時間外は、市民生活課市民生活・防犯係 (内線2629)
		特設消費生活相談会【要予約】	1/27(金) 10:00~12:00/13:00~16:00 (受付は15:30まで)	菖蒲総合支所 4階 第3集会室
物忘れ相談【要予約】2/16(木)まで ※定員4人、治療中の方は除く	2/21(火) 9:00~10:00/10:30~11:30	栗橋総合支所 2階 第5会議室	栗橋地域包括支援センター ☎52-7835	
年金相談【要予約】	1/18(水) 9:00~12:00/13:00~15:00	市役所 4階 第8会議室	市民課(総合窓口)市民・パスポート係 (内線2663)	
障がい者相談	身体・知的障がい 毎週月~土曜日(第4土曜日・年末年始を除く) 9:00~18:00	障がい者生活支援センター きらら(ふれあいセンター久喜内) ☎26-4866		
	精神障がい 毎週火~土曜日(年末年始を除く) 9:30~17:30	障がい者生活支援センター ベルベール ☎25-2755		
生活困窮者自立支援相談 ※緊急の場合を除き、来所の際はお問い合わせください。	毎週月~金曜日(祝日を除く) 8:30~17:15	久喜市社会福祉協議会(ふれあいセンター久喜内)	久喜市社会福祉協議会 ☎23-2526	
住宅耐震相談 (木造2階建て以下に限る)	毎週月~金曜日(祝日を除く) 9:00~12:00/13:00~17:00	市役所第二庁舎 1階 建築審査課	建築審査課企画指導係 (内線4695)	
内職相談(あっせん)【要予約】 ※オンラインでの相談も可能です。ご予約時にお申し出ください。	毎週火・金曜日(祝日を除く) 10:00~12:00/13:00~16:00	1/6(金)・10(火)・13(金)・17(火)・24(火)・27(金)・31(火)…市役所 4階 第8会議室 1/20(金)…中央公民館 研修室6	久喜ブランド推進課商工労働係 ☎85-1111 (内線135)	
家庭児童相談 ※電話相談可	毎週月~金曜日(祝日を除く) 9:00~16:00	市役所 1階 子ども未来課	子ども未来課子ども・青少年係 (内線3288)	
子育て相談 ※電話相談可	毎週月~金曜日(祝日を除く) 9:00~16:30	地域子育て支援センター ぽかぽか ぽかぽか/くぶる/すまいる	地域子育て支援センター ぽかぽか ☎21-8596 くぶる ☎55-1147 すまいる ☎59-7510	
児童相談 ※電話相談可	毎週月~金曜日(祝日・休館日を除く) 9:00~16:00	児童センター/鷲宮児童館	児童センター ☎21-8181 鷲宮児童館 ☎58-7054	
育児相談 ※電話相談可	毎週月~金曜日(祝日を除く) 9:00~16:00	各市立保育園 さくら☎21-0787/すみれ☎21-0120/ひまわり☎22-8246 あおば☎22-2566/中央☎23-6030		
面接相談【要予約】 (学校生活、就学等に関する事)	1/18(水)・25(水) 14:45~16:25	中央幼稚園	指導課指導係 ☎58-1111 (内線344)	

交通事故発生状況 11月 ※( )内は令和4年の累計				
人 身 事 故				物 損 事 故
件数	死者数	重傷者数	軽傷者数	件数
34 (311)	0 (1)	3 (43)	36 (326)	296 (3,060)

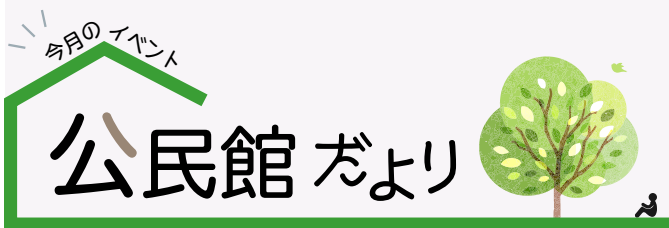
火災・救急統計速報 11月 ※( )内は令和4年の累計			
建 物	0 ( 19)	急 病	468 (5,048)
車 両 ・ 船 舶	1 ( 3)	交 通	46 ( 491)
そ の 他	1 ( 8)	そ の 他	195 (2,084)
火災件数	2 ( 30)	救急件数	709 (7,623)

※上記は速報数値のため後日変更になる場合があります。

- 注目情報
- お知らせ
- 募 集
- イベント
- スポーツ
- 相 談
- 公共施設
- フォト
- 子育て
- 健 康



新型コロナウイルスの影響により、イベント等が中止になる場合があります。市ホームページまたは各問合せ先で確認してください。また、イベント等参加の際は、マスクの着用・検温にご協力をお願いします。



# 公民館 だより

## <共通事項 (公民館)>

① 直接または電話・はがき・FAX・メール (いずれも2人まで) に、事業名・住所・氏名・電話番号を明記の上、各公民館へ。電子申請も可。  
※項目の記載がない場合は、**定** なし、**費** 無料、**持** 不要

**中央公民館** 〒346-0003 久喜中央4-7-7 ☎22-5738  
☎21-1550 ✉chuo-kominkan@city.kuki.lg.jp

### 鎌倉殿の13人ゆかりの地を歩こう

- ① 2月21日(火) 8時~17時30分 (中央公民館集合)
- ② 菅谷館跡 (嵐山町)、畠山重忠公史跡公園 (深谷市) ほか
- ③ 大河ドラマ「鎌倉殿の13人」登場人物ゆかりの各所を散策します。
- ④ 市内在住・在勤・在学者
- ⑤ 24人 (超えた場合抽選)
- ⑥ 500円 (入場料・高速代)
- ⑦ 昼食代、保険証、飲み物
- ⑧ 1月24日(火)まで (必着)



**青葉公民館** 〒346-0013 青葉1-2-1  
(問合せは東公民館 ☎21-8030 ☎21-8033) へ)

### 青葉公民館まつり (作品展示)

① 2月11日(祝)・12日(日) 9時~15時 ② 青葉公民館

**南公民館** 〒346-0024 北青柳51-2  
(申込み・問合せは中央公民館へ)

### いきいき☆ウォーキング

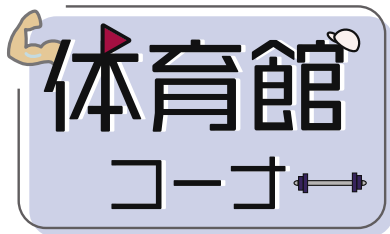
- ① 3月1日(水) 8時30分~16時 (農村センター (南公民館) 集合) ② 越生梅林コース
- ③ おおむね60歳以上の市内在住者
- ④ 24人 (超えた場合抽選)
- ⑤ 保険証、弁当、水筒、下に敷くもの (ブルーシート等)
- ⑥ 1月24日(火)まで (必着)



**鷺宮公民館** 〒340-0217 鷺宮6-1-4 ☎58-8145  
☎58-8144 ✉washinomiya-kominkan@city.kuki.lg.jp

### 鷺宮公民館まつり (作品展示・動画紹介)

- ① 2月5日(日)~3月19日(日)
- ※7日間 (休館日の2月27日(月)を除く) を1期間とし、内容を変えて6期間の作品展示と動画紹介を行う。
- ※詳細はお問い合わせください。
- ② 鷺宮公民館ロビー



毎日興業アリーナ久喜 (久喜市総合体育館)

☎ 21-3611 教室の詳細・申し込みは、ホームページまたはFAXにてお願いします。  
☎ 21-1455



## 参加者募集中

### ◆バドミントンサークル

2月7日・14日・21日 各火曜日  
10時 1,500円/3回

### ◆バランスボールエクササイズ教室

2月7日・14日・21日 各火曜日  
10時15分 3,000円/3回

### ◆はじめてのフラダンス教室

2月21日、3月7日・21日 各火曜日  
17時30分 3,000円/3回

### ◆はじめてのヨガ教室

2月1日・8日・15日 各水曜日  
9時15分 3,000円/3回

### ◆スポーツウエルネス吹矢教室

2月1日・8日・15日・22日 各水曜日  
13時 2,000円/4回

### ◆バスケットボール教室

2月9日・16日・23日、3月2日 各木曜日  
○小学生17時 ○中学生以上18時50分  
5,400円/4回

### ◆初心者ナイターテニス教室

2月24日 金曜日 1,500円/1回

### ◆はじめてのキッズ (小学生) 英会話教室

2月4日・18日・25日 各土曜日  
10時 3,750円/3回

### ◆はじめての英会話教室

2月4日・18日・25日 各土曜日  
○基礎Ⅰ 11時15分 ○基礎Ⅱ 12時30分  
3,750円/3回

# 文化会館だより

## 久島津亜矢コンサート 好評発売中!

「島津亜矢 歌怪獣襲来ツアー2023～羽化～」  
 幼少の頃より数々のグランプリを手にした演歌の申し子。ステージでは演歌のみならず洋楽・Jポップと抜群の歌唱センスを披露!

日 3月18日(土) ①11時30分/開場11時 ②15時30分/開場15時 場 大ホール  
 費 (全席指定) S席7,000円 A席5,000円 フレンズ会員S席6,300円 フレンズ会員A席4,500円

## 久ワンコインでピアノを弾いてみませんか?

大ホールでピアノの名器スタインウェイを!  
 日 2月5日(日) 9時～17時 場 大ホール 定 22枠  
 対 小学生以上 ※中学生以下は保護者要同伴  
 費 1区分(15分) 500円/人 ※最長4区分まで  
 申 1月10日(火) 10時から(電話のみ)

## 菅アミーゴ倶楽部◆大人カルチャー教室

「3Dデコパージュ講座 ～春を呼ぶおひなさま飾り～」  
 日 2月19日(日) 10時～12時 場 多目的室  
 講 萩原裕子さん 定 10人(申込順)  
 費 2,500円(材料費込)  
 申 1月16日(月) 10時～2月11日(祝) 17時(電話のみ)

## 菅アートプロジェクト こどもCafé～Arts&Eats～

子どもたちが生活環境に左右されず文化芸術に触れることのできる機会です。ワークショップの後には参加した子どもたちに食事を提供します。毎月1回開催!

「折紙でつるし雛を作ろう」  
 日 2月12日(日) 10時～11時30分 場 多目的室  
 講 伊藤三鶴さん 対 小学1～6年生  
 定 10人(超えた場合抽選)  
 費 無料(お子様のみ持ち帰り軽食付き)  
 申 1月12日(木) 10時～27日(金) 17時に、直接または電話・FAXで申込書を提出(詳細は当館HPへ)  
 ※アレルギーがある方は申込時に要相談

久 久喜総合文化会館 ☎21-1799  
 菅 菅蒲文化会館(アミーゴ) ☎87-1377  
 栗 栗橋文化会館(イリス) ☎52-3221

## 栗久喜ゆかりの演奏家コンサート 好評発売中!

「新井秀昇ユーフォニアムリサイタル ～夜、夢、幻想～」  
 日 3月12日(日) 午後開演(予定)  
 場 文化ホール  
 出演 新井秀昇(ユーフォニアム)、ゲスト 田中拓也(サクソフォン)、松下倫士(ピアノ)  
 費 (全席指定) 一般2,000円 フレンズ会員1,500円 高校生以下500円

## 栗イリス倶楽部◆こどもカルチャー教室

「キッズミュージック」  
 生演奏や楽器に触れ、音楽に親しむ乳幼児のためのプログラム。ミニコンサートもあります。親子でどうぞ!  
 日 3月5日(日) 10時～10時40分/11時～11時40分  
 場 音楽室 講 三浦かほるさん  
 定 各回7組(申込順、0～3歳児と保護者)  
 費 1組1,500円  
 ※追加料金は子ども500円 大人1,000円/人  
 申 1月29日(日) 10時～2月26日(日) 17時(電話のみ)

## 久プラネタリウム1月の催し

「かいけつ!ぎもん・てんもん」(約50分)  
 ※日程・内容は決まり次第ホームページ等でお知らせします。  
 一般向け放映(約50分)  
 「星空カレンダー2023」  
 日 月・水・木曜日 16時30分 土曜日 15時30分  
 日曜日・5日(木)・9日(祝) 11時/15時30分  
 こども向け放映(約40分)  
 「ふたござのものがたり」  
 日 土曜日 11時  
 ※火・金曜日は放映はありません。  
 ※冬休み期間中、特別放映は行いません。通常の内容で放映します。  
 ※1月8日(日)は、成人式開催のためお休みです。  
 ※12月27日(火)～令和5年1月4日(水)は年末年始休館です。  
 費 高校生以上300円、3歳～中学生100円 ※各種割引あり

広告

## 令和4年度 成人式特集

令和5年1月23日(月)～放送スタート

栗橋地区と菅蒲地区の成人式の模様を放送します。  
 成人式特集をご覧になりたい方はケーブルテレビまでご連絡ください!  
 ※プログラムは予告なく変更となる可能性があります。予めご了承ください。




ケーブルテレビ久喜 ▶ ☎0120-18-1801 埼玉県久喜市栗橋東4-20-7

- 注目情報
- お知らせ
- 募集
- イベント
- スポーツ
- 相談
- 公共施設
- フォト
- 子育て
- 健康



新型コロナウイルスの影響により、イベント等が中止になる場合があります。市ホームページまたは各問合せ先で確認してください。また、イベント等参加の際は、マスクの着用・検温にご協力をお願いします。



- 中央図書館 ☎21-0114
- 菅蒲総合支所 ☎87-1388
- 栗橋文化会館図書室 ☎52-2000
- 鷺宮総合支所 ☎58-1002



市立図書館  
ホームページ

開館時間  
9時～19時30分

おはなし会

久喜市立図書館ホームページをご確認ください。

中 ブックリサイクル

- 日 1月28日(土) 9時～15時 (なくなり次第終了)
  - 場 2階 視聴覚室 持 持ち帰り用の袋
  - 内 リサイクル図書<sup>①</sup>の無料配布 (冊数制限なし)
- ※リサイクル図書とは、図書館で保存年限を過ぎたり、買換え等で不要となった図書です。配布した図書は転売等しないでください。配布予定の図書・雑誌に関する質問、在庫確認にはお答えできません。
- ※状況により、入場制限をする場合あり

映画会

タイトル	場所(定員)	日時
「愛情の瞬間」(1952年 フランス) 103分	中央 30人	1/21(土) 14:00
「王子と乞食」(1977年 イギリス) 116分		2/4(土) 14:00
「一日だけの淑女」(1933年 アメリカ) 95分	鷺宮 25人	1/19(木) 14:00

※申込み不要のものは先着順です。映画会は開始30分前、おはなし会は開始10分前(栗橋文化会館図書室は30分前)から受付を行います。鷺宮図書館の映画会は整理券を配布します。

菅 ぬいぐるみといっしょ!おはなし会

- 日 1月28日(土) 13時30分～15時/開場13時15分
- 場 菅蒲文化会館 1階 多目的室
- 内 ぬいぐるみと一緒に「おはなし」を聞いて、記念撮影をしましょう!
- 対 幼児～小学生 (未就学児は保護者同伴必須)
- 定 10組(申込順) 持 ぬいぐるみ(1人1体)
- 申 1月14日(土) 9時～(直接または電話)

! 鷺宮図書館休館のお知らせ

2月2日(木)～8日(水)は、特別整理等のため休館します。  
※休館中の鷺宮図書館の資料は、インターネット予約および市内図書館での取り寄せに時間がかかることがあります。ブックポストは、図書・雑誌・紙芝居の返却に限り期間内も利用できます。

連載 久喜歴史だより (第134回)



おばやしはっそく 小林八束1遺跡

小林八束1遺跡は菅蒲総合支所の南西に位置する遺跡で、埼玉県による発掘調査が平成18年(令和元年)の間に7度にわたって実施されました。

この場所は現状が低湿地であることから遺跡はないと考えられていました。しかし、小林調節池の整備工事の際に多量の土器が見つかったことにより、元々高台であった場所が長い年月をかけて沈降してできた埋没台地であるとわかりました。

小林八束1遺跡では、縄文時代と古墳時代の住居跡が数多く見つかっており、土器や石器などの道具も大量に見つかっています。

縄文時代の発見で特徴的なのは、縄文時代晩期の土偶やミニチュア土器などが同じ地点で集中して大量に発見されたことです。これらの資料は日常生活で使われる道具ではないことから、縄文時代に何らかの祭祀が行われた場所だったのではないかと推測されています。

古墳時代の発見で特徴的なのは、方形周溝墓と呼ばれる古墳時代前期の墓が9基見つかったことです。特に、台地が埋没したことによって方形周溝墓の盛土がきれいに残っており、貴重な事例といえます。

これらの方形周溝墓群は古墳時代前期の住居跡を壊して造られていたため、この場所が居住域から墓域へと変遷していたことがわかりました。

また、発掘調査範囲内には、台地とともに埋没した谷の地形も確認され、そこを水場として利用していた痕跡が発見されました。縄文時代・古墳時代それぞれの痕跡があり、足場を組んだような木材や、水場を維持するために掘削したような跡などが確認されています。

このように、土の中には現在の風景からは想像もつかないような複雑な環境がそのまま残されていることがあります。皆さんも菅蒲総合支所に訪れた際には、今と異なる当時の風景に思いを馳せてみてはいかがでしょうか。

問 郷土資料館(☎57・1200)



小林八束1遺跡出土の土偶 (埼玉県教育委員会提供)

## 「旧済生会栗橋病院跡地における医療提供に関する協定」を締結しました



12月14日、社会福祉法人恩賜財団済生会支部埼玉県済生会および医療法人社団彩優会（秋谷病院）と、旧済生会栗橋病院跡地における新病院開設に向け、三者が連携・協力し取り組みを進めていくため、協定を締結しました。

この協定の締結により、彩優会は令和5年4月（予定）の新病院開設に向けた準備を進め、市と済生会はこれに協力していきます。

## 「久喜市空き家の活用サポート窓口（通称：いえかつKUKI）の実施に関する連携協定」を締結しました



11月21日に、市内の専門事業者（不動産事業者、弁護士事務所、司法書士事務所）と連携協定を締結しました。

この協定の締結により、空き家の売却や賃貸、相続などについて、専門事業者が所有者に寄り添った相談に応じることが可能となり、空家等の流通や適切な相続等が促進されることが期待できます。

## 「第2回久喜市図書館を使った調べる学習コンクール」の表彰式を行いました

11月6日、菖蒲文化会館ホールで表彰式を開催しました。

市内小・中学生の皆さんがそれぞれ疑問に思ったことについて、図書館の本などを使って調べたことをまとめた作品を図書館で募集したところ、892作品もの応募がありました。審査の結果、教育長賞4作品・図書館長賞4作品・奨励賞4作品の合計12作品が選ばれ、受賞した12作品は全国コンクールへ推薦されます。



〈写真① 小学生の部〉

（前列左から）もとしまそういちろう 本島聡一郎さん、やすいそうえい 安井蒼瑛さん、たかはしなくと 高橋拓渡さん、  
かきほらやまと 柿沼教育長、まきはらやまと 横原大倭さん、いちほらえいた 市原瑛大さん、  
よしたちお 吉田千緒さん

（後列左から）いしかわ 石川みすずさん、いけだりょうた 池田良太さん、ふるいちまもる 古都護さん



〈写真② 中学生の部〉

（前列左から）はりがやかまて 針ヶ谷楓さん、  
 青山審査委員長

（後列左から）のぐちだいご 野口大護さん、  
えもりひなの 江森陽菜乃さん





## 赤花そば栗橋やさしさときめき祭りを開催しました



▲彩 蕎一門会によるそば打ち実演の様子

11月20日、これまで「赤花そば祭り」、「栗橋やさしさ・ときめき祭り」として別々に実施していた2つのお祭りを、初めて一つのお祭りとして開催しました。

当日は、栗橋文化会館と栗橋B&G海洋センターにおいて、農業・商工・福祉・健康の各コーナーで販売や展示が行われ、訪れた多くの来場者で賑わいました。

## 鷲宮ガス株式会社と協定を締結しました



10月31日、鷲宮ガス株式会社と、災害時におけるガスの供給等を目的として、「災害時における相互協力に関する協定」を締結しました。

この協定の締結により、災害時等に市からの要請で、指定避難所等への都市ガス供給および復旧工事などの応急対応が可能となり、被害の発生を最小限に抑え、早期に市民生活の安定を図ることができます。

## フードドライブ・フードポストへの寄付をありがとうございます



10月16日・17日に実施した久喜市子育てフードドライブにおいて、459点の食料品の寄付がありました。

また、市内8カ所に設置しているフードポストを通じて、令和4年4月～9月の間に、4,949点の食料品の寄付がありました。

これらの食料品は、市内の子ども食堂やフードパントリーの活動団体へ提供させていただきました。

フードポストは常時設置していますので、これからも引き続きご協力をお願いします。

問 資源循環推進課計画推進係 (☎ 内線353)  
子ども未来課子ども・青少年係 (内線3483)



◀ 詳細は市ホームページをご覧ください。

## 本多静六博士を顕彰する会 表敬訪問



11月21日、本多静六博士を顕彰する会が「令和4年度彩の国森林・林業表彰」を受賞したことを報告するため、市長を表敬訪問しました。同会は、長年にわたり、森林整備や林業の振興に寄与されており、今回はこの功績が評価されての受賞となりました。

### フードポストとは…

ご家庭で使いきれない未使用食料品を常時、受け付けるポストです。寄付いただいた食料品は、子ども食堂等の活動団体を通じて、支援を必要とする方々へお届けします。

### 【設置場所】

久喜市役所、各総合支所、ふれあいセンター久喜、菖蒲郵便局、栗橋郵便局、鷲宮郵便局



## 🔍 令和4年秋の叙勲 表敬訪問



11月28日、令和4年秋の叙勲（旭日双光章）を受章した、中山登司男<sup>なかつやま としお</sup>さんが梅田市長を表敬訪問しました。

中山さんは、平成3年から平成10年まで菖蒲町議会議員、平成10年から市町合併により閉町となる平成22年まで菖蒲町長を務め、菖蒲町における教育、福祉、産業等の向上に多大な尽力をされました。

また、久喜市長職務執行者として、新久喜市の首長の職務権限の執行を行い、新しい久喜市の円滑な出発のために尽力されました。

これらの功績と栄誉を称え、平成22年に久喜市名誉市民の称号が贈られています。

## 🔍 うめだかずと 梅田和朋さん 表敬訪問



11月30日、市内在住で作新学院（宇都宮市）2年生の梅田和朋<sup>うめだかずと</sup>さんが市長を表敬訪問しました。

梅田さんは、8月に開催された「第27回全国ジュニアゲートボール大会」ジュニア男子1部クラスにて、チームメンバーとして出場し、優勝に貢献しました。

久喜市公式スポーツチャンネル「くきスポ」では、梅田さんにインタビューを行った動画を公開中！▶



## 広報紙 × Instagram



あなたの写真を広報で紹介します！

# #kukimemo

のハッシュタグをつけてInstagramで投稿しませんか？

# 今月の写真

11月中に投稿された写真の中から選びました！

投稿者  
撮影場所



**【黄金の高い高い！】**  
@satomikurin さん  
久喜菖蒲公園



**【秋に咲く小さな花】**  
@ponchan\_hp さん  
JA 前赤花そば畑



**【星めぐる北のソラ】**  
@4g93gdigalant さん  
NHK 菖蒲久喜ラジオ放送所

📄 **カタポケ限定！**

カタポケで見たい号を選び、フォトニュースの #kukimemo コーナーで、左上にある「#kukimemo」の字をクリックすると、掲載しきれなかった写真のライドショーをご覧いただけます。



▶ **12月号からスタート！**




#kukimemoの詳細は、市ホームページをご確認ください。



新型コロナウイルスの影響により、イベント等が中止になる場合があります。市ホームページまたは各問合せ先で確認してください。また、イベント等参加の際は、マスクの着用・検温にご協力をお願いします。

# くきこどもだより



久喜市

## ファミリー・サポート・センターのお知らせ

問 久喜市ファミリー・サポート・センター ☎ 29-1900  
※土・日曜日、祝日を除く9時～16時30分

1月14日 土 9時30分～12時

### 入会説明会

- 場 ふれあいセンター久喜 3階 視聴覚室
- 内 小学生以下のお子さんの送迎・預かり等を行う有償ボランティア向け医療講習と入会説明
- 対 市内在住者
- 申 1月13日(金)までに電話で申し込み



1月31日 火 10時～12時

### ステップアップ講習会 (公開講座)

- 子育てのしあわせ!  
～子どもの心をはぐくむ三つの柱～
- 場 ふれあいセンター久喜 3階 会議室1
- 内 子どもとの触れ合い方を学ぶ
- 対 どなたでも
- 講 倉又泰弘さん (元小学校教員)
- 定 20人 (申込順) ※託児は要相談
- 申 1月11日(水)～20日(金)に、電話で申し込み

## こどもとよみたいえほんコーナー



### おもちのきもち

著者：かがくい ひろし / 作・絵  
出版社：講談社  
お正月に飾られるかがみもち。「もう、たいへんなんです。」と悩みながらある行動をおこします。面白くて笑ってしまうお話です。

絵本は市立図書館で所蔵しています。ぜひご利用ください。



### おさじさん

著者：松谷 みよ子 / ぶん  
東光寺 啓 / え  
出版社：童心社  
うさぎさんのお口に、おかゆを運んであげますよ。おさじさんは、ご飯の時間を楽しくします。食べ始めの赤ちゃんにおすすめです。

広告

バラの香りひろがるガーデニング霊園

## 羽生霊園

～おかげさまで14周年～

ご成約 3450件 募りまひ 対応

宗教・宗派自由 年中無休

1月の大安吉日  
3(火)・9(月)・15(日)・21(土)・26(木)

セントグレースガーデン 羽生聖地公園 ☎ 0120-100-138

テレビにも取り上げられる話題の霊園。

緑に抱かれた、やすらぎの空間、グリーン・グレース

「樹木葬」好評受付中!

まずはご相談を。  
バラに囲まれたガーデニング区画からお選びできます。

久喜市近隣の皆様に280件超ご使用頂いております。

個別墓も永代供養付の安心  
総額20万円の永代供養墓も(管理費無料)

総額税込 38.2万円  
管理費 無料 生前登録 受付

イベント情報。個別トーク質問対応いたします。

すべての公式SNSはこちら

〒348-0006 埼玉県羽生市下村君 2600-1  
お気軽にお電話下さい。[営業時間 9:00～17:00 年中無休]

各施設のイベントはこちら

地域子育て支援センター・  
つどいの広場



児童センター・児童館

児童センター ☎ 21-8181  
鷺宮児童館 ☎ 58-7054



ファミリーサポートセンター

本部 ☎ 29-1900



◆ 1月10日(火)～2月9日(木)の保健事業  
(1月1日～9日は広報くき12月号に掲載)

問合せ・予約 各保健センター  
中央 ☎ 21-5354 菫蒲 ☎ 85-7021  
栗橋 ☎ 52-5577 鷺宮 ☎ 58-8521

月齢別健康診査

	場所	実施日	受付時間	対象となる生年月日
4カ月	中央	1/19(木)	12:45～13:45	令和4年9月
	栗橋	1/24(火)	13:00～13:30	令和4年9月
	鷺宮	1/12(木)	13:00～13:30	令和4年9月
10カ月	中央	1/18(水)	12:45～13:45	令和4年2月
	菫蒲	1/16(月)	12:30～12:50	令和4年2月～3月
	栗橋	1/25(水)	13:00～13:30	令和4年2月11日～4月10日
1歳 6カ月	鷺宮	1/13(金)	13:00～13:30	令和4年3月
	中央	1/25(水)	12:45～13:45	令和3年6月16日～7月15日
	栗橋	1/17(火)	13:00～13:30	令和3年6月1日～7月10日
3歳	栗橋	2/7(火)	13:00～13:30	令和3年7月11日～8月31日
	鷺宮	1/20(金)	13:00～13:30	令和3年6月8日～6月30日
	鷺宮	2/9(木)	13:00～13:30	令和3年7月1日～7月27日
3歳	中央	1/11(水)	12:45～13:45	令和元年9月
	菫蒲	1/18(水)	12:30～12:50	令和元年9月～10月
	栗橋	2/8(水)	13:00～13:30	令和元年9月11日～10月10日
鷺宮	1/19(木)	13:00～13:30	令和元年9月5日～9月30日	

ママ・パパ教室【要予約】

場所	実施日	時間	対象
菫蒲	1/22(日)	9:30～12:00	妊娠16週以降の方 ※初妊婦の方優先
鷺宮	2/4(土)	9:30～12:00	

離乳食のすすめ方教室【要予約】

場所	実施日	時間	対象
中央	1/26(木)	10:00～11:30	5～7カ月 児の保護者
菫蒲	1/20(金)	10:00～11:30	

多胎児のつどい(双子・三つ子の保護者のつどい)【要予約】

場所	実施日	時間
栗橋	1/13(金)	10:30～11:30
鷺宮	2/2(木)	10:30～11:30

コアラ(障がいのある子どもの保護者のつどい)【初めての方は要予約】

場所	実施日	時間
栗橋	1/30(月)	10:00～11:30

乳幼児健康相談

【要予約】

場所	実施日	受付時間
中央	1/27(金)	9:30～11:30
菫蒲	1/23(月)	9:30～11:00
栗橋	1/16(月)	9:30～11:00
鷺宮	1/18(水)	9:30～11:00

市立幼稚園 親子で遊ぶ会

時間 10:30(受付)～11:50

幼稚園	日程	共通事項
中央幼稚園 (さくらぼクラブ) ☎ 22-8547	1/25(水) 2/1(水)	<b>対</b> 平成30年4月2日～令和2年4月1日生まれ の未就園児および2歳になった幼児とその 保護者 <b>内</b> 中央：園庭遊び 栗橋：凧作り ※いずれも 寒い場合は室内遊び <b>持</b> 水筒、帽子、汚れた場合の着替え、上履き <b>備考</b> 当日、直接各幼稚園へお越しください。
栗橋幼稚園 (おひさまクラブ) ☎ 52-3346	1/19(木)	

草刈り お庭と庭木のお手入れ、人工芝

## お庭のトミー

— Oniwa no Tommy —

お庭の何でもご相談ください ご相談、見積無料

- 大変な草刈り致します ¥550～
- 庭木のお手入れ致します ¥1,000～
- 防草対策も致します ¥3,000～

ご連絡は携帯まで  
090-2493-1865 担当:富田

事業所 埼玉県白岡市西8-7-15 本社TEL 03-6206-0630

ゴミの処分

スタッフが全部片づけます

遺品整理・生前整理・不用品回収 リサイクルイズミ久喜 検索

リサイクルイズミ 久喜宮代衛生組合許可業者  
対象地区:久喜市(久喜地区)・宮代町

0120-961-919 株式会社イズミ 行田市埼玉 4173-2



新型コロナウイルスの影響により、イベント等が中止になる場合があります。市ホームページまたは各問合せ先で確認してください。また、イベント等参加の際は、マスクの着用・検温にご協力をお願いします。

# 健康コーナー

中央保健センター ☎21-5354 菅蒲保健センター ☎85-7021  
栗橋保健センター ☎52-5577 鷺宮保健センター ☎58-8521

保健センターの保健事業 1月10日(火)～2月9日(木)の保健事業(1月1日～9日は広報くき12月号に掲載)

種別	日程	場所	対象者
成人健康相談 【要予約】	毎週月～金曜日(祝日を除く) 9:00～16:00	各保健センター	市内在住者
食生活相談 【要予約】	毎週月～金曜日(祝日を除く) 9:00～16:00	中央保健センター	市内在住者
精神保健福祉士による こころの健康相談 【要予約】	1/12(木) 13:30～15:30	栗橋保健センター	意欲の低下や ひきこもり傾向にある方等 ※家族などからの相談も可
	2/2(木) 13:30～15:30	鷺宮保健センター	
不登校・ひきこもり 家族のつどい	1/16(月) 14:00～16:00 ※1月は臨床心理士が同席します。	中央公民館	登校拒否・不登校・ひきこもり で悩んでいる家族

## ・・・急な病気やけがのとき・・・

お医者さんに行くか迷ったらまず相談!

### 🏠 休日診療のお知らせ

休日夜間急患診療所は、新型コロナウイルス感染症の影響により休診しています。休診中における休日診療については下記のとおりです。

※診療を希望する方は必ず事前に電話をしてください。

#### 内科

日程	時間	医療機関
1/1(祝)・2(休)・3(火)・ 8(日)・9(祝)・15(日)・22(日)・ 29(日)、2/5(日)	9:00～12:00	新久喜総合病院 ☎26-0033

#### 小児科

日程	時間	医療機関
1/8(日)・15(日)・22(日)・ 29(日)、2/5(日)	9:00～12:00 (予約受付時間 8:00～11:30)	扶顔堂たかぎ クリニック ☎21-0124
1/1(祝)・2(休)・3(火)・ 9(祝)	9:00～12:00	土屋小児病院 ☎21-0766

### ☎ 電話相談・案内

#### ● 埼玉県救急電話相談 #7119 (24時間対応)

※ダイヤル回線・IP電話などからは ☎048-824-4199  
ガイダンスに応じて、下記3つの窓口から選択してください。

1 小児救急相談 2 大人の救急相談 3 医療機関案内

#### ● 小児救急電話相談 #8000 (24時間対応)

※ダイヤル回線・IP電話などからは ☎048-833-7911

#### ● 精神科救急電話 ☎048-723-8699

※非通知設定はつながりません。

夜間・休日の緊急的な精神医療相談・医療機関案内です。

月～金曜日…17時～翌朝8時30分

土・日曜日、祝日…8時30分～翌朝8時30分

休日診療では、軽度の救急患者への応急的な診療を行っています。かかりつけ医のある方は、受診後に治療の内容や処方薬などを医師に伝えてください。また、救急車による搬送の対応を行っている医療機関もありますので、できるだけ診療時間内にかかりつけ医を受診するなど、適切な受診にご協力ください。

とねっとに  
参加しよう  
問 健康医療課  
地域医療係  
(内線3424)

広告

ガス給湯器 在庫有り

便器・ウォシュレット

水栓・シャワー

石油給湯器 在庫有り

修理点検

洗面化粧台・流し台

エコキュート 予約30日

取替工事

ユニットバス

久喜市北青柳1236-1  
建設業許可(般-30)第62310号  
定休日 日曜、祝日、第2・4土曜

株式会社 **カキヌマ**

水道、下水道、久喜市指定工事店  
0480(23)4126



## 栗橋保健センターの催し

### ◆バレンタインクッキング

- 日 2月14日(火) 10時～13時
- 内 チョコレートケーキづくり
- 費 300円
- 申 1月16日(月)から申し込み



### ◆食事の基本を学ぼう！栄養バランス食講座

- 日 2月1日(水) 10時～13時
- 内 調理実習と試食
- 申 1月13日(金)から申し込み



#### 【共通】

- 場 栗橋保健センター
- 講 久喜市食生活改善推進員協議会（栗橋支部）
- 対 市内在住者 定 10人（申込順）
- 持 エプロン、三角きん、ふきん2枚、筆記用具
- 申問 電子申請、直接または電話で栗橋保健センターへ



## 風しん抗体検査を受けましょう！

まだ抗体検査を受けてない方は、ご自身が風しんにかかったり、周囲の方に風しんをうつさないために、まずは無料クーポン券を使って抗体があるかないかをチェックしてみましょう！詳細は、市ホームページをご覧ください。

※すでにクーポン券を使用して、抗体検査や予防接種を受けている場合は、クーポン券をご使用できません。



対 昭和37年4月2日～昭和54年4月1日生まれの男性

問 各保健センター



## みんなでなくそう！ 望まない受動喫煙

問 健康医療課健康企画係（内線 3421）

本人がたばこを吸っていないなくても他の人が吸っているたばこの煙やその人が吐き出す煙には、ニコチンやタールなど多くの有害物質が含まれており、その煙を吸い込むことにより、気管支ぜんそくなどの呼吸器の病気にかかりやすくなるなどの影響があります。

たばこを吸う時は、周囲の状況に十分配慮し、受動喫煙を生じることがないように喫煙マナーを守りましょう。

1. 喫煙を禁止された場所で喫煙しない
2. 歩きたばこ（自転車やバイクに乗りながらの喫煙）をしない
3. 集合住宅等のベランダで喫煙しない
4. 妊婦さんや子どものいる場所で喫煙しない
5. 吸い殻のポイ捨てをしない（吸い殻の後始末に注意）

### ▶ 禁煙してみませんか

自分のため、大切な人のために、禁煙に取り組んでみませんか。条件を満たせば医療機関での禁煙治療に保険が適用されます。



広告

2023年  
1月  
OPEN

## 有料老人ホーム 「くき翔裕館Ⅱ号館」

毎日12種  
から  
選べる  
昼食

豊富な  
館内・外部  
サービス

隣接1号館  
との  
医療連携



ご入居者様募集中

TEL 0480-38-6840

〒346-0011 埼玉県久喜市青毛4丁目5-7

株式会社 サンガジャパン