

# Kuki



市民と市政をつなぐ情報紙

広報くき

4

2024 (令和6年)  
No.277

久喜市をイイとこ撮り



f/4.5

2 1 0 1 2

ISO100

[1/9999]



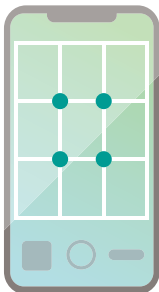
# 久喜市を イイとこ 撮どり

—「#kukimemo」を付けて投稿してみませんか?—



## technic 撮影テクニック

スマートフォンのカメラ画面に、**グリッド**と呼ばれる線を表示し、水平・垂直を意識!  
一番写したいものを、4カ所の●のどこかに置いて撮影してみましょう!  
※グリッドは、カメラの設定で表示できます。



広報紙とInstagramの連動企画「#kukimemo」。市内で撮影し、このハッシュタグを付けて投稿いただいた写真の中から数点を選んで、広報くきのフォトニュースで紹介しています。

市民の皆さんが知っている、久喜市のさまざまな魅力を、もっと多くの人に伝えようと、令和3年7月から企画をスタート。現在までに、1500件を超える投稿が集まっています。

今回は「#kukimemo」の紹介に加え、市内在住のInstagramグラマーさんに取材しました。また、桜の時期に合わせて、市内の桜マップを掲載しています。新たな投稿企画の情報も必見です!

皆さんも、外の暖かな陽気に誘われて、久喜市をイイとこ撮りしてみませんか。

## 投稿方法

### STEP 01

市公式Instagram  
「kuki\_brand\_info」を  
フォロー



### STEP 02

写真を撮影!  
久喜市内で撮影した  
ものなら何でもOK!



### STEP 03

「#kukimemo」  
「#撮影場所名」

「kuki\_brand\_info」の  
アカウントをタグ付けて投稿!



※Instagramアカウントを非公開に設定していると、応募が無効となりますのでご注意ください。  
※過去に投稿された写真でも応募可能です。「#kukimemo」のハッシュタグをつけて、再投稿してください。  
※広報担当職員が写真を選定し、その際にInstagramのダイレクトメッセージを送らせていただきます。





# 子どもたちに もっと良い久喜市を残したい

「久喜市を元気にしたい!」と、Instagramで久喜市の魅力を発信する cheer\_for\_KUKIさん。#kukimemo 企画が始まった時期と同じ、令和3年7月から発信を行っており、今も積極的に#kukimemo に投稿いただいています。

## 私が久喜を盛り上げる

久喜には、提燈祭りやマラソン大会などのイベント、素敵な場所や魅力がたくさん。なのに、市外の方にはあまり知られていないのは何故なんだろうと、ずっと疑問に思っていました。  
子どもと日々を過ごす中、ふと目にしたのが菖蒲のラベンダー畑に「希望の扉」が設置されるといいう情報。久喜市側も頑張ろうとしてくれているなら、私も久喜が良くなるように応援しよう。そんな思いで発信を始めました。

**cheer\_for\_KUKIさん**

生まれも育ちも久喜市。やんちゃ盛りのお子さんを持つ1児の母。日々、市内のお店やお出かけスポットなどを紹介している。目指すは久喜市くき親善大使!

## 発信で誰かの背中を押す

いつも市内の情報は、広報紙やママ友の口コミから、また市内を歩いて探すこともよくあります。発信する情報にはよく注意していますが、私の意図しないところで問題が起きることもあり、発信の難しさを感じています。  
その一方で、投稿後に「このお店、気になってたので今度行ってみます」とコメントをいただく、その方の背中をちよっと押せたよいうな、お店に行くきっかけになっているのかなと感じて、発信して良かったなと思います。

## この先も魅力溢れるまちに

私が久喜を応援したいと思う背景に大きくあるのは、子どもの存在。子どもにも久喜を好きになって、久喜に住んでいて良かったと思ってもらいたい。50年後、100年後に子どもたちが暮らす久喜が、少しでも魅力的なまちであってほしいと願っています。

皆さんにも、お出かけするときにまずは市内に目を向けてほしいと思います。地元に住んでいても知らないことってたくさんあります。お家の近くにも、隠れた映えスポットがあるかも?ぜひ、私と一緒に久喜を盛り上げましょう。

## 撮影アイテム

Shooting Items



愛用のミラーレス一眼。お子さんもすっかり使いこなしていました。

もみの木で作られた、カメラ型の小道具。「cheer for KUKI」の文字は、親交のあるお店で、焼き付けの体験をさせてもらったのだそう。



ここから見える夕日が綺麗で大好き!

久喜菖蒲公園



「希望の扉」は私の発信のきっかけ。市内各所に設置され、映えスポットになっていました。

菖蒲行政センター



my favorite photos

## お気に入りの投稿

cheer\_for\_KUKIさんの、久喜市にまつわる投稿は、現在までに400件を超えています。広報くき #kukimemo コーナーの常連でもあります!



# くき桜マップ

二次元コードを読み込むと、  
お手持ちのスマートフォンの  
地図上で「くき桜マップ」を  
ご覧いただけます! ▶▶



**A**

南栗橋  
7丁目  
桜橋付近



水路沿いに植えられた桜並木が幻想的

大排水路

鷺宮神社付近

青葉小学校付近

**B**



桜と菜の花のヨラボレーション!

青毛堀川 (河津桜)

**C**



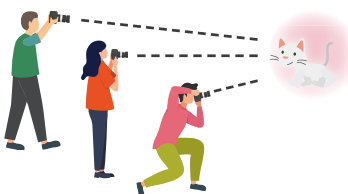
青毛堀川

今月号の表紙はこちら!

桜の見頃	3月			4月		
	上旬	中旬	下旬	上旬	中旬	下旬
河津桜	—					
ソメイヨシノ			—	—		
しずかざくら 静桜				—	—	

## 撮影テクニック

カメラを構える位置を変えて撮影してみると世界が広がります!  
しゃがんで、写したいものと同じ目線になってみたり、少し上から、広く景色を写してみたり...  
だいたい3パターンくらい撮影するのが理想的といわれています。



市内にある桜スポットの一部をご紹介します!  
あなたのお気に入りの一枚を撮影して、#kukimemo に  
投稿してみませんか?  
今こそ春の久喜市へ出かけよう!

行撮影に  
行ってみたい



D

北中曽根  
付近



1キロに及ぶ並木は圧巻

清久さくら通り

清久さくらまつりも必見!

E

吉羽  
1-30



アスレチックで子どもも楽しめる

吉羽公園

F

栗橋中央  
1-2



優しい色合いと咲き方が特徴的

静御前墓所 (静桜)

G

菖蒲町下栢間  
森下コミュニ  
ティセンター  
付近



かつては堤防! 堤上に広がる桜

森下堤

H

菖蒲行政  
センター付近



サイクリングにもおすすめ

見沼代用水

I

菖蒲町  
菖蒲10



カラフルな遊具がかわいい!

しらさぎ公園

J

鷺宮  
1-6-1



大鳥居の赤と桜のコントラスト

鷺宮神社

K

鷺宮行政  
センター付近



桜のトンネルに車を走らせる

鷺宮運動広場



詳細は市ホームページへ▶



市内で撮影した桜の写真に

**「#kukimemo」**と**「#クキノサクラ」**を付けて  
Instagramに投稿してください。過去の投稿写真も応募可能です。  
投稿いただいた写真の一部を広報くきで紹介します!

※公に撮影可能な場所で撮影した写真を投稿してください。

※広報くき以外にも、市の様々な広報媒体で使用させていただく場合があります。

市公式Instagram  
[kuki\_brand\_info]を  
フォロー

「#kukimemo」  
「#クキノサクラ」  
「#撮影場所名」

「kuki\_brand\_info」の  
アカウントをタグ付け

Instagram企画

kukimemo × クキノサクラ



# 広報くき

public relations

4  
Apr.2024  
No.277

目次

- 余熱利用施設および(仮称)本多静六記念市民の森・緑の公園について……………2
- 新型コロナウイルスワクチン接種について……………3
- 物価高騰対応重点支援給付金…3
- 令和6年度当初予算の概要……4



## 暮らしの便利帳 を全戸配布します

(株)サイネックスとの官民協働事業で作成した「久喜市暮らしの便利帳2024保存版」を、市内全戸にポスティングで順次配布します。

**配布期間** 4月1日～30日

**問** シティセールス課  
広報広聴係  
(内線2251)

### 暮らしの情報がこの一冊に

この冊子は、届出や手続き、施設情報などといった行政サービスのほか、毎日の暮らしに役立つ生活情報、地域の情報を1冊にまとめたものです。

便利帳の発行にかかる全ての経費は、ご協賛いただきました広告主様による有料広告を活用し、行政の財政負担を伴わずに発行することができました。



市ホームページでも  
ご覧いただけます  
(4月1日から公開)

## 久喜市農産物直売所 ガイドマップ を更新しました



ガイドマップを活用し、農家の皆さんが丹精込めて育てた新鮮な農産物や、色彩豊かな花々を味わってみませんか。

**配布場所** 市内公共施設、モラージュ  
菖蒲、アリオ鷲宮など

市ホームページでも  
ご覧いただけます▶



**問** 農業振興課農業振興係 (内線337)

## 石川さゆり プレミアム歌謡ショー

6月30日①

① 13時 開場12時15分  
② 17時 開場16時15分

### 久喜総合文化会館 大ホール

「津軽海峡・冬景色」「天城越え」「能登半島」など名曲の数々を携え、4人の演奏家と共に贈る圧巻のステージ!

**費** 一般7,000円/フレンズ会員6,300円  
/障がい者割引6,300円

**申** フレンズ会員先行 4月5日(金)～  
会館窓口・オンライン 4月12日(金)～  
会館電話 4月15日(月)～ ※各9時～

**問** 久喜総合文化会館  
☎21-1799



発行日 令和6年4月1日(毎月1日発行)  
久喜市/編集 シティセールス課



人権標語 いじめのない 幸せな世界 作ろうよ

おがさわら ひらり  
小笠原 旬俐

久喜市役所(本庁舎) 〒346-8501 下早見85-3  
久喜市役所(第二庁舎) 〒346-0024 北青柳1404-7  
菖蒲行政センター 〒346-0192 菖蒲町新堀38  
栗橋行政センター 〒349-1192 間鎌251-1  
鷲宮行政センター 〒340-0295 鷲宮6-1-1

☎ 22-1111 (代表) FAX 22-3319

☎ 22-1111 (代表) FAX 22-0300

☎ 85-1111 (代表) FAX 85-1806

☎ 53-1111 (代表) FAX 52-6027

☎ 58-1111 (代表) FAX 58-2020

☎ 58-1111 (代表) FAX 58-2020

### 久喜市の人口

3月1日現在 ※()内は前月比

人口	150,869人 (-12)
男	75,088人 (-12)
女	75,781人 (±0)
世帯数	69,261世帯 (+111)



再生紙を使用しています。



ホームページ



SNS



防災行政無線  
メール配信



カタログポケット  
(多言語翻訳)



広報くきは「久喜市音訳の会 コスモスライブラリー」のご協力により、視覚障がいのある方に音訳版CDを発行しています。送付を希望される方は障がい者福祉課にご連絡ください。



今月の日曜開庁実施日：7日・14日・28日

この広報紙は62500部作成し、1部当たり31円です。  
(うち広告料収入を除いた市負担は1部25円)



# 余熱利用施設 および (仮称)本多静六記念 市民の森・緑の公園 について

令和9年4月に稼働予定の新ごみ処理施設で発生する焼却熱と、焼却熱で発電された電気を利用した「余熱利用施設」および「(仮称)本多静六記念市民の森・緑の公園」を整備します。

☎ 資源循環推進課余熱利用推進室  
(☎ 内線 350)

## 全体図 (イメージ)



### 施設の概要

**計画地** 久喜市菖蒲町台 2770 番地 1 他 (新ごみ処理施設の隣接地)  
**事業内容** 設計、建設、運営および維持管理 (20年間)  
**事業費** 130億7,341万8,712円  
 うち、設計・建設費…83億1,151万8,712円  
 維持管理運営費 (20年間)…47億6,190万円



### 施設の内容

※市ホームページでは他の施設イメージもご覧いただけます。



#### ▶ 余熱利用施設

25m プール、温浴施設、サウナ、トレーニングルーム、フィットネススタジオ、多目的室、飲食施設等

#### ▶ (仮称) 本多静六記念市民の森・緑の公園

ウォーキング・ランニングコース、遊具、バーベキュー広場、噴水・じゃぶじゃぶ池、本多静六博士を顕彰する森等

## 新ごみ処理施設について

### 新ごみ処理施設の整備費削減効果

	現在の3施設を維持した場合	新ごみ処理施設に統合した場合
費用 (ごみ処理費)	29億円/年	15億円/年 ➡ 14億円/年
発電量 (売電量)	0MWh/年	20,500MWh/年 ➡ 20,500MWh/年 (4,600世帯分)
温室効果ガス排出量	18,900t-co <sub>2</sub> /年	10,100t-co <sub>2</sub> /年 ➡ 8,800t-co <sub>2</sub> /年 (2,000世帯分)

### 新ごみ処理施設等の概要説明・現場見学会

- ☎ 4月17日(水)、5月15日(水)、6月12日(水) 10時30分～11時30分
- 📍 ごみ処理施設現場事務所 大会議室
- 📄 施設等の概要・令和9年度からのごみ収集・建設工事の概要説明、現地見学  
※詳細は市ホームページをご覧ください。
- 👤 各20人 (申込順)
- ☎ 資源循環推進課余熱利用推進室 (☎ 内線 350)





# 新型コロナウイルスワクチン接種について

問 地域保健課予防接種室  
☎85-1111

3月11日現在の情報です。最新情報は市ホームページ等をご確認ください。

新型コロナワクチン接種はこれまで臨時接種として位置付けられ、全額無料で接種できましたが、令和6年度以降は定期接種となります。

接種をご希望される方は直接、医療機関へご予約いただくなど、インフルエンザワクチン接種と同様の取り扱いとなります。

接種期間、医療機関、費用等の詳細については、今後、広報くきや市ホームページでお知らせします。

Q 64歳以下の定期接種の対象でない方は、新型コロナウイルスワクチンを接種できますか？

A 定期接種の対象でない方は、全額自己負担することで、任意接種として接種いただくことができます。



## 令和6年度以降の新型コロナワクチン接種

分類	B類疾病の定期接種
対象者	<ul style="list-style-type: none"> <li>・65歳以上の方</li> <li>・60歳～64歳で、心臓、腎臓もしくは呼吸器の機能またはヒト免疫不全ウイルスによる免疫の機能に障がいのある方 (身体障害者手帳1級相当の方)</li> </ul>
時期・回数	秋冬に1回
ワクチン	ウイルスの流行状況やワクチンの開発状況を考慮し、毎年検討を行う。
費用	一部自己負担(金額は未定)

## 物価高騰対応重点支援給付金

- ①住民税均等割のみ課税世帯分
- ②子ども加算分

問 社会福祉課社会福祉係 (内線 3222) / 各行政センター内福祉係 (☎ 106 / ☎ 236 / ☎ 140)

### ①住民税均等割のみ課税世帯分 1世帯10万円

対 令和5年12月1日時点で住民登録されており、世帯全員の令和5年度住民税均等割(以下、均等割)のみが課税されている世帯(世帯全員が課税されている方に扶養されている世帯を除く)

申 該当者に、支給要件確認書を郵送しています。5月31日(金)(消印有効)までに必要事項を記入し、必要書類を添付の上、返信用封筒にて返信をお願いします。支給は、支給要件確認書を受領後、おおむね1カ月以内の予定です。

### ②子ども加算分 1人当たり5万円

対 ①の世帯で平成17年4月2日以降に生まれた子ども、または令和5年12月2日以降に生まれた子ども

申 申請不要です。①の支給後、対象となる子どもがいる世帯には、通知を郵送します。支給は、通知を郵送後、おおむね3週間以内の予定です。

## 引っ越しの際は 住民異動届を忘れずに



住所や世帯主の変更などがある場合は、届け出が必要です。持ち物等は市ホームページをご覧ください。



※本人または同じ世帯の方が手続きできない場合は、委任状が必要です。

こんなとき	いつから/いつまでに
転入届 市外から引っ越してきたとき	久喜市に住み始めてから14日以内
転出届 市外に引っ越すとき	転出予定のおおむね14日前から
転居届 市内で引っ越したとき	新住所に住み始めてから14日以内
世帯変更届 世帯主の変更や世帯を合併・分離したとき	変更があった日から14日以内

### 本人通知制度のお知らせ

事前に登録した方の住民票の写しや戸籍謄本等が第三者に取得された場合、その事実をお知らせする制度です。個人情報漏えいの被害を早期に食い止めるため、ぜひご登録ください。

申問 市民課(総合窓口) 市民・パスポート係(内線2667)、戸籍係(内線2670・2671) / 各行政センター市民係 (☎ 127 / ☎ 204 / ☎ 123)



# 令和6年度当初予算 の概要をお知らせします

各会計の予算書は、市ホームページ、公文書館および市立図書館で閲覧できます。  
問 財政課財政係

一般会計 609億6,800万円 (前年度比16.2%増)

特別会計 318億1,600万円 (前年度比8.6%増)

水道事業会計 59億4,189万円 (前年度比0.3%増)

国民健康保険特別会計 162億8,300万円 (前年度比8.0%増)  
介護保険特別会計 126億2,100万円 (前年度比7.8%増)  
後期高齢者医療特別会計 27億8,900万円 (前年度比15.4%増)  
土地区画整理事業特別会計 1億2,300万円 (前年度比32.3%増)

下水道事業会計 87億8,025万円 (前年度比2.3%増)

文章、表中および円グラフの数値については端数処理の関係により、合計が一致しない場合があります。



## 予算の特徴

### 公共施設の適切な維持管理の徹底

- ・予防保全の徹底
- ・アセットマネジメントの推進
- ・維持管理の強化

### 子育て支援・教育の充実

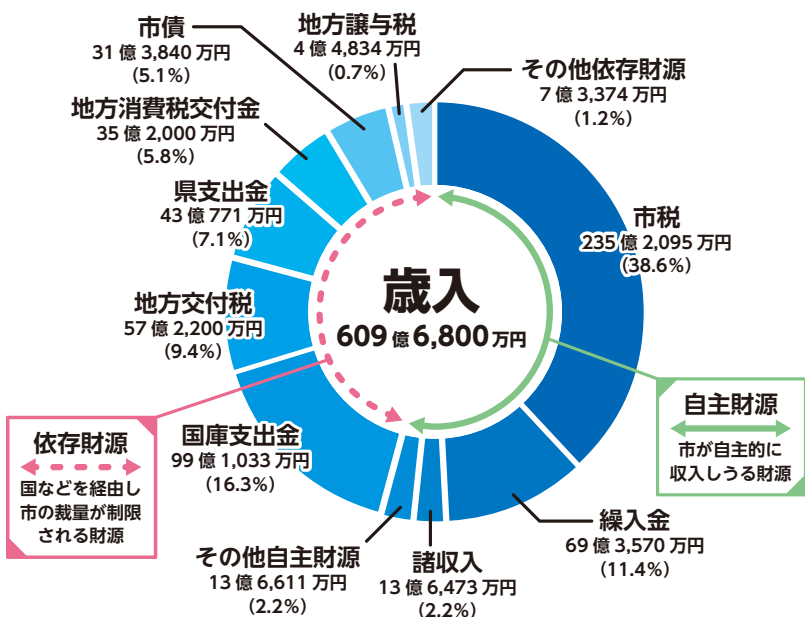
- ・こども家庭センターの設置【新規】
- ・全中学校の屋内運動場に空調設備を整備【新規】
- ・(仮称)久喜市立鷲宮義務教育学校の整備
- ・学校給食費の公費負担の継続

### まちづくりや公共インフラの整備推進

- ・桜田コミュニティセンターの開設準備【新規】
- ・久喜駅周辺のまちづくりを推進
- ・防災公園施設の整備を推進
- ・新たなおみ処理施設・余熱利用施設の整備
- ・地域新電力会社への出資

## 一般会計歳入

主要な財源である市税は、前年度と概ね同額の約1,026万円の減（前年度比0.0%減）となりました。また、国庫支出金は、学校施設環境改善交付金やデジタル基盤改革支援補助金の増などにより、約12億5,436万円の増（前年度比14.5%増）、繰入金は、アセットマネジメント基金繰入金や財政調整基金繰入金の増などにより、約45億2,104万円の増（前年度比187.2%増）となりました。



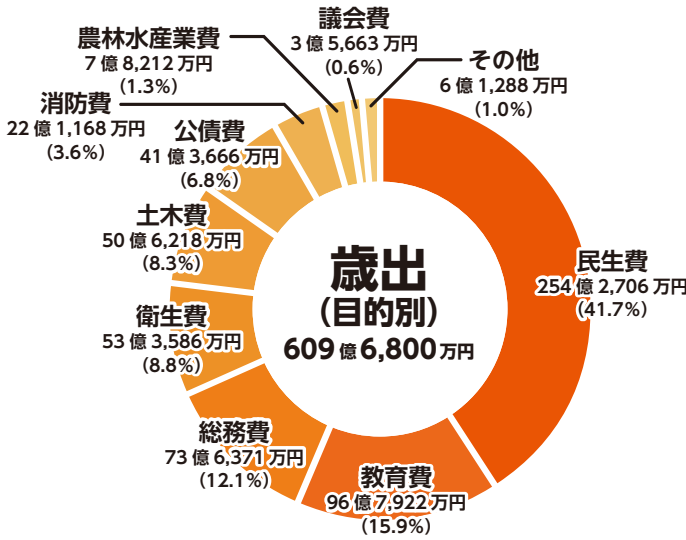
### 用語の解説 (歳入)

- 市税** 市民税、固定資産税、軽自動車税など
- 繰入金** 基金(貯金)から取り崩すお金など
- 諸収入** 郵便切手等売捌収入、学校給食費など
- 国庫支出金** 市の事業に対し、国から交付されるお金
- 地方交付税** 所得税などの国税の中から交付されるお金
- 県支出金** 市の事業に対し、県から交付されるお金
- 地方消費税交付金** 国から交付される地方消費税
- 市債** 国や金融機関などから借り入れるお金
- 地方譲与税** 国から譲与される地方揮発油税など



# 一般会計歳出 (目的別)

総務費は、総合体育館大規模改修事業やデジタル推進事業の増などにより、約14億6,178万円の増(前年度比24.8%増)、民生費は、障害児通所給付費事業や自立支援給付費事業、児童手当給付事業の増などにより、約27億2,575万円の増(前年度比12.0%増)、教育費は、(仮称)久喜市立鷲宮義務教育学校開校準備事業や小・中学校維持管理事業の増などにより、約50億213万円の増(前年度比106.9%増)となりました。

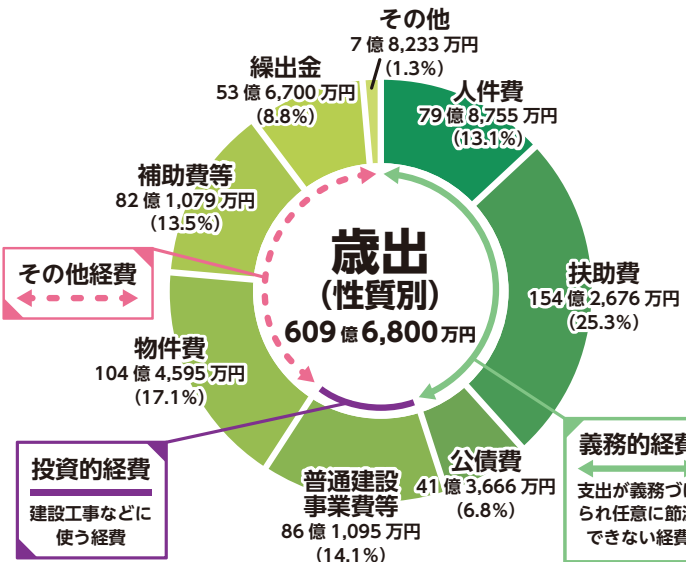


## 用語の解説(目的別)

- 民生費** 年金、生活保護、各種福祉手当、福祉施設、保育園の管理・運営などの経費
- 教育費** 小・中学校や幼稚園、図書館などの経費
- 総務費** 庁舎の管理、徴税事務、戸籍関係事務、選挙、統計調査、コミュニティの推進などの経費
- 衛生費** 健康診査、予防接種、公害対策、ごみ処理などの経費
- 土木費** 道路、公園、橋、河川の建設・管理などの経費
- 公債費** 市が借り入れたお金の返済に充てる経費
- 消防費** 消防、防災などの経費
- 農林水産業費** 農業振興などの経費
- 議会費** 議会の活動に要する経費

# 一般会計歳出 (性質別)

物件費は、ごみ収集事業や学校WAN維持管理事業の増などにより、約29億8,491万円の増(前年度比40.0%増)、補助費等は、久喜宮代衛生組合負担金事業や北本地区衛生組合負担金事業の減などにより、約10億6,219万円の減(前年度比11.5%減)、普通建設事業費等は、(仮称)久喜市立鷲宮義務教育学校開校準備事業や小・中学校維持管理事業の増などにより、約41億1,854万円の増(前年度比91.7%増)となりました。



## 用語の解説(性質別)

- 人件費** 職員給与費などの経費
- 扶助費** 生活保護、高齢者・障がい者・児童福祉などの経費
- 公債費** 市が借り入れたお金の返済に充てる経費
- 普通建設事業費等** 道路、公園、学校などの建設にかかる経費および災害復旧にかかる経費
- 物件費** 物品の購入、業務委託などの経費
- 補助費等** 一部事務組合への負担金、各種団体への補助金などの経費
- 繰出金** 特別会計に支出する経費など

### 一般会計の基金残高の推移

基金名称	令和2年度 決算	令和3年度 決算	令和4年度 決算	令和5年度末 見込	令和6年度末 見込
財政調整基金	3,995,391	4,168,617	4,308,862	3,451,535	704,214
その他	3,028,891	4,216,522	4,842,770	4,591,083	1,333,171
合計	7,024,282	8,385,139	9,151,632	8,042,618	2,037,385

### 一般会計の地方債残高の推移

地方債名称	令和2年度 決算	令和3年度 決算	令和4年度 決算	令和5年度末 見込	令和6年度末 見込
臨時財政対策債	24,146,098	24,948,414	23,617,112	21,897,005	20,137,867
その他	18,768,697	20,341,374	19,554,082	22,707,836	23,647,273
合計	42,914,795	45,289,788	43,171,194	44,604,841	43,785,140



4月の組織の変更に伴い、問合せ先の内線番号が調整中の部署につきましては、番号を記載しておりません。お問合せの際は、代表番号におかけいただき、係名等をお伝えください。

# お知らせ

## 市民活動推進補助金の内容が変わります

補助金額や補助率を見直しました。この見直しに伴い、地域提案型活動事業補助金は、市民活動推進補助金に統合し、廃止します。詳細は、市内各公共施設等に配架の手引きまたは市ホームページをご覧ください。

**対** 公共的課題の解決を目的として、主に市内で行う事業または主に市民を対象に行う事業

**補助金額** 初期的補助：上限10万円（補助率10/10）／発展的補助：上限100万円（補助率あり）

※交付制限あり

**申問** 4月8日(月)～26日(金)(平日のみ)に、市民生活課市民活動推進係（内線2625）／各行政センター地域振興係（☎ 253 / 栗 325 / 鷺 109）へ



## 農業集落排水処理施設 使用者の皆さんへ

農業集落排水処理施設使用料は、基本料金と人数割料金から計算されます。使用人数が変更（転入、転出、出生、死亡等）になった場合はご連絡ください。連絡を受けた翌月の使用分から使用料が変更になります。

**連絡先** (株)日本ウォーターテックス（鷺宮行政センター内 鷺 内線290～294 / 8時15分～17時15分 ※平日のみ）

## 空家法が改正されました

令和5年に空家法が改正され、特定空家等になる前の管理不全空家等が新たに規定されました。どちらも指導・勧告の対象となり、勧告となった場合は固定資産税の軽減措置が受けられなくなります。空き家は個人の財産であり、所有者や管理者の責任において管理をするものです。



老朽化した空き家の解体や利活用する場合には、補助金を利用できます（対象要件あり）。また、空き家の売却等が相談できる「いえかつKUKI（サポート窓口）」や「空き家バンク」を設けています。お気軽にお問い合わせください。

**問** 交通住宅課住宅係

## 農用地区域からの除外の申し出を受け付けます

農用地区域内の農地に自己用住宅、農業用施設等の建築、資材置場、駐車場等を新設・拡張する場合は、農用地区域からの除外の申し出を行う必要があります。申し出に当たっては、他の農用地に悪影響を及ぼさない土地を選定してください。申し出後の土地の位置や形状、面積等の変更はできません。

**受付期間** 5月13日(月)～24日(金) 9時～11時 / 13時～17時（平日のみ）に、様式（農業振興課、市ホームページで配布）を農業振興課農業振興係（☎ 内線336）へ

## 児童扶養手当の手当額が変わりました

### 児童扶養手当（4月分から）

	改定前	改定後
第1子		
全部	44,140円	45,500円
一部	10,410円～44,130円	10,740円～45,490円
第2子加算額		
全部	10,420円	10,750円
一部	5,210円～10,410円	5,380円～10,740円
第3子以降加算額		
全部	6,250円	6,450円
一部	3,130円～6,240円	3,230円～6,440円

※5月の支給額は、3月分（改定前）と4月分（改定後）の手当額の合計となります。

受給対象者が次に該当する場合は、届け出をしてください。

- ・氏名・住所・振込先口座等が変わった
- ・公的年金（障害年金・遺族年金・老齢年金など）を受けられるようになった
- ・お子さんが増えた、減った
- ・婚姻した
- ・事実上婚姻関係となった（定期的な訪問および生計費の補助などがあつた場合を含む）
- ・亡くなられた
- ・お子さんを養育しなくなった

**問** 子育て支援課医療手当係（内線3287）／各行政センター内こども未来係（☎ 146 / 栗 239 / 鷺 151）

## 広告

バラの香りひかるガーデニング霊園  
**羽生霊園**  
～おかげさまで16周年～

ご成約 3800件 墓じまい 対応

宗教・宗派自由 年中無休

4月の大安吉日  
6(土)・11(木)・17(水)・23(火)・29(月)

セントグレースガーデン 羽生聖地公園 ☎0120-100-138

テレビにも取り上げられる話題の霊園。

緑に抱かれた、やすらぎの空間、グリーン・グレース

「樹木葬」好評受付中!  
まずはご相談を。

総額税込 38.2万円  
管理費 無料 生前登録 無料 受付

久喜市近隣の皆様に300件超ご使用頂いております。

個別墓も永代供養付の安心  
総額20万円の永代供養墓も(管理費無料)

イベント情報: 個別トーク質問対応いたします。

すべての公式SNSはこちら

〒348-0006 埼玉県羽生市下村君 2600-1  
お気軽にお電話下さい。[営業時間 9:00～17:00 年中無休]



## 特別児童扶養手当・特別障害者手当等の手当額が4月から変わりました

### ◆特別児童扶養手当

	改定前	改定後
1級	53,700円	55,350円
2級	35,760円	36,860円

※改定後初めての手当支給は8月です。

### ◆特別障害者手当等

	改定前	改定後
特別障害者手当	27,980円	28,840円
障害児福祉手当	15,220円	15,690円
福祉手当	15,220円	15,690円

※改定後初めての手当支給は5月です。

### 【共通】

受給対象者が次に該当する場合は、届け出をしてください。

- ・氏名・住所・振込先口座等が変わった
- ・障がいの程度が該当しなくなった
- ・施設に入所した ・亡くなった
- ・病院または診療所に継続して3カ月を超えて入院に至った（特別障害者手当受給者のみ）
- ・20歳になった

**問** 障がい者福祉課障がい者福祉係（内線3243）／各行政センター内福祉係（☎ 140／☎ 248／☎ 142）

## 児童手当の手続きはお済みですか

次の場合は手続きが必要ですので、お問い合わせください。

- ・公務員として就職・退職または派遣等が開始・終了し、勤務先から手当を受け取る・受け取らないこととなった
- ・対象児童を養育しなくなった、または新たに養育する児童がいる
- ・受給者、配偶者または対象児童の住所や名前が変わった

※手続きが遅れると、遅れた月の手当が受けられない場合があります。

**問** 子育て支援課医療手当係（内線3286）／各行政センター内こども未来係（☎ 108／☎ 239／☎ 150）

## 市では児童生徒の安全対策を実施しています

### ◆通学路の安全確保

- ・平日15時～16時に、市職員が市内全域で通学路巡回パトロールを実施
- ・7時～8時30分のうちの1時間、通学路の主要な交差点で、交通指導員による登校指導を実施



### ◆交通安全教育

- ・市内小・中学校で、警察職員や交通指導員等を講師として、交通安全教室を実施

### ◆不審者対策

- ・市内全小学校に安全監視員を配置
- ・学校敷地内に24時間稼働の防犯カメラを設置
- ・防災行政無線による児童生徒への帰宅呼びかけ
- ・市内で不審者出没等の事案が発生した場合、市ホームページやメール配信サービス（安全・安心情報）、市公式SNSで防犯情報を提供

**問** 教育総務課学事保健係

## 令和6年度保養施設宿泊料金助成

**対** 以下のいずれかに該当する方

- ・久喜市国民健康保険の被保険者で、納期到来分の保険税を完納している世帯の方
- ・市内在住の埼玉県後期高齢者医療制度の被保険者で、納期到来分の保険料を完納している方

**助成額** 大人 3,000円  
／子ども 1,500円  
（年度中1泊に限る）



詳細は、市ホームページをご覧ください。ただか、国民健康保険課・各行政センター市民係で配布しているパンフレットをご覧ください。

**申問** 電子申請または直接、国民健康保険課国保管理係（内線3443／各行政センター市民係（☎ 120／☎ 214／☎ 127）へ

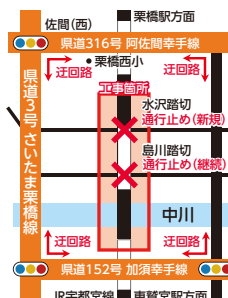


## JR宇都宮線古利根川橋梁架け替え工事に伴う踏切道の通行止め

埼玉県の中川河川改修事業に伴う線路切換工事のため、水沢踏切（高柳地内）が全面通行止めになります。

**通行止期間** 4月22日～5月10日  
（天候不順等延期時 6月3日～18日）

右図のとおり、迂回路の通行にご協力ください。なお、島川踏切につきましては、令和13年3月（予定）まで引き続き通行止めになります。



### 【JR東日本からのお知らせ】

上記工事に伴い、4月28日(日) 21時頃から29日(祝) 8時頃まで、久喜～古河駅間の全ての列車を運休し、他社線への振替輸送・バスによる代行輸送を行います。詳細は、4月上旬以降公開予定の専用ウェブサイトをご確認ください。



**問** 杉戸県土整備事務所河川担当  
☎34-2397／JR東日本大宮支社  
☎048-642-7401

## 市ホームページの利用に係るアンケート結果

**実施期間** 令和6年  
1月22日～2月15日

**回答件数** 130件

集計結果を市ホームページで公開しています。いただいたご意見は、今後の市ホームページの運営・管理の参考とさせていただきます。アンケートへのご協力、誠にありがとうございました。

**問** シティセールス課広報聴係





4月の組織の変更に伴い、問合せ先の内線番号が調整中の部署につきましては、番号を記載しておりません。お問合せの際は、代表番号におかけいただき、係名等をお伝えください。

### 令和6年度福祉タクシー利用券 および自動車等燃料費利用券

在宅の重度心身障がい者の外出や社会参加の機会を拡大するため、利用券を交付します。

**対** 市内在住で、障害者手帳の等級が次のいずれかに該当する方

- ・身体障害者手帳 1～3級
- ・療育手帳 ④・A・B
- ・精神障害者保険福祉手帳 1・2級

※長期入院中の方、施設に入所している方は対象外

**問** 障がい者福祉課障がい者福祉係 / 各行政センター内福祉係



▲市ホームページ



▲電子申請

### 令和6年度から森林環境税の課税が始まります

森林整備に必要な地方財源を安定的に確保するため、年額1,000円が個人市県民税均等割と併せて課税されることになりました。



区分	均等割	所得割
個人市民税	3,000円	6%
個人県民税	1,000円	4%
森林環境税 (国税)	1,000円	

**問** 市民税課市民税第1係 (内線2684)

### 事業者による合理的配慮の提供が義務化されました

障害者差別解消法が改正され、4月1日から事業者による障がいのある人への合理的配慮の提供が義務化されました。

障がいのある人もない人も、互いにその人らしさを認め合いながら共に生きる社会の実現に向け、事業者の皆さんもどのような取り組みができるか、考えていきましょう。



**問** 障がい者福祉課障がい者福祉係 (内線3244)

### 福祉オンブズパーソン制度

健康福祉サービス利用者等からの、市や事業者に対する苦情を調査・審査し、必要な場合には意見表明や是正勧告・制度の改善を提言する制度です。

**対** 本人または配偶者、三親等内の親族、同居人、本人の後見人等

**内** 利用者個人が被害を被った事項、サービス受給の権利が侵害された事項で、個人を対象としたもの  
※裁判等で係争中のものや、苦情の原因となる事実のあった日の翌日から起算して1年を経過したものなどは対象外です。

**申問** 直接、苦情申立書 (社会福祉課社会福祉係、各行政センター内福祉係で配布) を、社会福祉課社会福祉係 (内線3222) へ

### 障がい者等のストマ用装具の給付対象者の拡充

ストマを一時的に造設した、障害者手帳を未取得の方でも、医師の診断書に基づき給付を受けることができるようになりました。

詳細はお問い合わせください。

**問** 障がい者福祉課自立支援第1・2係 (内線3247～3259)

### 集会施設の整備補助金

～令和6年度地域活動の拠点整備事業補助金～

**対象団体** 集会施設を管理している自治会等

**対象事業** 修繕等：上限100万円 (補助率2/3) / 備品購入：上限50万円 (補助率2/3)

※過去5年以内に当補助金を受けた自治会等は、以前と同一の事業種目での申請はできません。申請を検討される自治会等は、事前にご相談ください。

**申問** 5月7日(火)～24日(金) 8時30分～12時/13時～17時15分 (平日のみ) に、市民生活課市民活動推進係 (内線2626) / 各行政センター地域振興係 (菅 253/栗 324/鷲 109)

### 公共下水道の供用開始

**対** 菅蒲町三箇、伊坂南2丁目、栗橋北2丁目の各一部区域

**問** 上下水道経営課下水道経営係 (鷲 内線248)

**STOP!**  
用水路事故

### 用水路への転落事故に気をつけましょう!!

**問** 農業振興課農村整備係 (菅 内線334)



田植え時期から収穫時期までは、農業用水路等の水量が増え、流れも速くなるため、水路への転落死亡事故が増えています。

日頃から、子どもや高齢者が危険な場所に一人で近づかないよう注意を呼びかけ、特に小さなお子さんは保護者が目を離さないようにし、水路のそばで遊んでいたら、進んで声をかけるようにしてください。

### 事故にあわないための5つの心がけ

- (じ) 「自分は大丈夫」との意識を改め、余裕をもった行動を
- (こ) 高齢者・子どもたちとコミュニケーションをとって、家庭内でも声をかけを
- (な) 慣れた道でも、水路沿いは安全確認
- (く) 草刈りや水管理など一人での作業は極力避ける、周囲の声かけで
- (す) 水路は昼と夜で危険度が違う、暗いところは特に注意



## 令和6年度は3年に一度の「固定資産税の評価替え」の年です

土地と家屋に対する固定資産税の基本となる評価額は、3年ごとに見直すこととなっており、基準年度である令和6年度の賦課期日（令和6年1月1日）現在で、土地・家屋について評価額の算定替え（評価替え）を行います。令和7・8年度は、原則として価格を据え置きます。

### ◆土地・家屋価格等縦覧帳簿等の縦覧

自己の土地・家屋および周辺の物件等について、固定資産評価額等を確認できます。

**対** 市内に土地・家屋を所有している固定資産税の納税者、納税者と同居の親族、納税管理人

### ◆固定資産課税台帳の無料閲覧

所有する物件の課税明細を期間中、無料で確認できます。

※課税台帳の閲覧は通年でできます。

**対** 固定資産の所有者、同居の親族、納税管理人、借地・借家人など（該当物件に限る）

### 【共通】

**日** 4月1日(月)～5月31日(金) 8時30分～17時15分 ※平日のみ

**場** 資産税課、各行政センター市民係

**持** 本人確認書類（運転免許証等）、借地・借家人の方は賃貸借契約書等の書類

※上記対象者以外は委任状または代理人選任届が必要です。

**問** 資産税課土地係、家屋係

## 埼玉県収入証紙代金の還付申請

埼玉県収入証紙は、3月末で利用を終了しました。

未使用の証紙（汚損、毀損した証紙を除く）をお持ちの方は、令和10年12月末まで証紙代金の還付を受けることができます。お手続き等の詳細は県ホームページをご覧ください。

**問** 県出納総務課  
☎048-830-5714



## 久喜市総合体育館の愛称が引き続き「毎日興業アリーナ 久喜」に!

市では、公共施設等に愛称を付ける権利を取得できるネーミングライツパートナー（命名権購入者）を募集しています。このたび、久喜市総合体育館のネーミングライツを毎日興業(株)が取得したことから、愛称は引き続き「毎日興業アリーナ 久喜」となりました。

### ◆ネーミングライツ使用期間

4月1日～令和9年3月31日

### ◆契約金額

年額180万円（消費税等を含む）

※施設はネーミングライツ導入後も市の公の施設です。

※条例上の正式名称は変更しません。

**問** スポーツ振興課スポーツ施設係（内線2273）



## 協定を締結

～連携・協力してまいります～

締結日	締結団体	協定の名称
1/22	(株)シンテクノ	災害時における一時避難施設の使用等に関する協定

詳細は市ホームページをご覧ください▶



## コバトン ALKOO マイレージ 参加者募集

歩いてポイントを貯めて抽選で素敵な景品が当たるほか、ウォークラリー、日陰マップ、散歩ルートの自動検索機能など、楽しく歩ける機能が満載です。詳細は、ポータルサイトをご覧ください。



また、イベント等に参加することでポイントがたまる「スマホポイント」も始まります!対象のイベントは「スマホポイント対象」と表記し、お知らせしていきます。



## えせ同和行為を排除しましょう

### ◆「えせ同和行為」とは

部落差別の解消を口実に、個人、企業、行政機関などに対して「図書等物品購入の強要」や「寄附金・賛助金の強要」など、不法・不当な行為や要求をすることです。

このような行為は、要求を受けた人が被害に遭うだけでなく、部落差別に対する誤った認識を植えつけ、新たな偏見や差別意識を生む要因となり、部落差別解消の大きな阻害要因となる許されない行為です。

### ◆えせ同和行為は断固拒否しましょう

えせ同和行為の要求に応じる必要はありません。その場しのぎの安易な対応は、かえって相手につけ込まれます。終始、き然とした態度で断固拒否し、えせ同和行為を排除しましょう。

### ◆部落差別に対する正しい理解を深めましょう

部落差別とは、被差別部落に「住んでいる」あるいは「生まれた」ということを理由とした不合理な偏見により、結婚や就職、日常生活などの面で差別を受け、基本的人権が侵害されるという、日本の歴史の中で生み出され、現在もなお存在する我が国固有の重大な人権問題です。本市では「部落差別の解消の推進に関する法律」や「埼玉県部落差別の解消の推進に関する条例」を踏まえ、部落差別に対する正しい理解が図られるよう、人権教育・啓発活動を推進しています。法務省「えせ同和行為」

**問** 人権推進課人権推進係

を排除するために▶





4月の組織の変更に伴い、問合せ先の内線番号が調整中の部署につきましては、番号を記載していません。  
お問合せの際は、代表番号におかけいただき、係名等をお伝えください。

### 市民全員で災害に強いまちを つくりましょう!

阪神・淡路大震災では、倒壊家屋などから救出された人の約8割が、家族や近所の人々によって救出されたといわれています。また、令和元年台風19号の際も、災害時要支援者への共助や避難所運営などで地域の方々にご協力をいただきました。

地域で自主防災組織を設立し、活動することが災害に強い地域づくりにつながります。令和5年度からは、自治会単位でも自主防災組織を設立できるようになりました。未設立の地域は、積極的に検討をお願いします。

#### ◆地区防災計画を作りましょう

地区防災計画とは、日頃からの準備、役割分担、訓練内容などについて、自分たちで作っていく計画のことで、地区の特性をよく知る住民の皆さんで作成するため、より地区の実情に即した具体的な計画になります。



#### ◆自主防災組織リーダー養成指導員 をご活用ください

指導員は、各自主防災組織が実施するDIG(災害図上訓練)やHUG(避難所運営ゲーム)などの指導や、自主防災組織未設置地区の方々に、自主防災組織の意義と役割等について講義を行います。詳細は、お問い合わせください。

問 危機管理課危機管理係(内線2650) / 各行政センター地域振興係 (草 251 / 栗 217 / 鷲 110)

### 久喜地方交通安全協会 優良運転者表彰

対 久喜地方交通安全協会へ加入し、同協会から優良運転者として表彰を受けた日から5年以上経過している方 / 過去10年間無事故・無違反の方

申 5月24日(金)までに、直接または郵送で、申請書に無事故・無違反証明書と同協会会員証の写しを添えて、同協会(〒346-0021 上早見154 久喜警察署内)へ

※申請書と無事故・無違反証明書の交付申込書は、5月13日(月)まで久喜警察署・交番・駐在所・同協会に配布

問 同協会 ☎22-8810

## 募集

### 選挙事務サポーター

登録いただいた方の中から、選挙の都度、協力を依頼します。登録有効期限は、申し込み受付日から2年間です。

内容	時間	謝礼
投票事務 (受付、街頭啓発等)	投票日前日 13:00~15:00 投票日当日 6:30~20:30	18,300円
開票事務	投票日当日 19:30~22:30	5,100円

対 18歳以上の市内在住・在学の学生(高校生を除く)

申 電子申請・直接・郵送・メールで、申込書(選挙管理委員会事務局、市ホームページで配布)を、選挙管理委員会事務局へ



### 生産緑地地区の変更に係る 都市計画案の縦覧

日 4月9日(火)~23日(火) 8時30分~17時15分 ※平日のみ

場 公園緑地課

意見書を提出できる方 市民および利害関係にある方

申 4月23日(火)(必着)までに、意見書(公園緑地課で配布)を、直接または郵送で、公園緑地課計画整備係(〒346-0024 北青柳1404-7 / 内線4682)へ

### 令和6年度久喜市中学生 国際親善交流(派遣)事業

日 7月下旬から8月上旬の11日間

場 アメリカ合衆国オレゴン州 ローズバーグ市

内 久喜市の姉妹都市であるローズバーグ市内の中学生等の家庭へのホームステイなど

※詳細は市ホームページをご覧ください。

対 市内在住の中学1・2年生

定 10人程度(超えた場合抽選)

費 35万円程度(航空運賃等)

申 4月15日(月)~5月2日(休)(必着)に、申込書等(市民生活課、市ホームページで配布)を、市内中学校在籍生徒は直接中学校へ、市外中学校在籍生徒は直接または郵送で、市民生活課自治振興係(〒346-8501 / 内線2623)へ



### 広告

<p><b>年間120日お休みがあります。</b></p> <p>退職者が少なく働きやすい環境です。</p> <p>アットホームなので安心して働けます。</p> <p><b>フロー</b></p>	<p>介護付有料老人ホーム <b>メディカルフローラ久喜</b></p> <p>介護職 <b>正社員数が8割以上のため、安心して働けます。</b></p> <p>正 月給 <b>254,000円</b> 時給 <b>1,060円</b> 入浴介護時給 <b>1,350円</b></p> <p>夜勤専従介護職 <b>10~11夜勤/月</b></p> <p>正 月給 <b>262,000円</b> 1夜勤 <b>23,980円</b></p>	<p>グループホーム <b>メディカルフローラ新白岡 / フローラ久喜</b></p> <p>介護職 <b>介護未経験者でも安心して働けるホームです。</b></p> <p>正 月給 <b>219,000円</b> 時給 <b>1,060円</b></p> <p>夜勤専従介護職 <b>10~11夜勤/月</b></p> <p>正 月給 <b>227,000円</b> 1夜勤 <b>20,480円</b></p>
	<p>【受付時間】月~金(祝祭日除く) 9:00~18:00</p> <p>0120-26-8117</p> <p>【運営会社・履歴書送付先】株式会社関東メディカル・ケア 〒339-0054 さいたま市岩槻区仲町1-12-27</p>	<p>【時間】9:00~18:00・7:00~16:00・10:00~19:00・16:00~翌10:00 ※日数等応相談</p> <p>【時間】9:00~18:00・7:00~16:00・10:00~19:00 ※日数等応相談</p>



### 市内循環バスとデマンド交通 (くまる) の運賃改定への意見

**意見提出期間** 4月8日(月)～5月7日(火) (当日消印有効)

**意見提出できる方** ①市内在住・在勤・在学者 ②案件に利害関係を有している方

**閲覧方法** 4月8日(月)から、市内各公共施設の市民参加コーナーおよび市ホームページにて

**提出方法** 意見書(市民参加コーナー・市ホームページで配布)を、意見箱へ投入するか、電子申請・直接・郵送・FAX・メールで交通住宅課交通係(〒346-8501/☎21-3319/✉kotsu@city.kuki.lg.jp)へ



### 河川愛護モニター

**内** 日常生活の範囲内で知り得た利根川の情報を河川管理者に連絡する。

**任期** 7月1日から2年間  
※手当支給予定

**応募資格** 利根川付近にお住まいの20歳以上の方

**申問** 5月7日(火)までに、利根川上流河川事務所占用調整課(☎52-3960)へ  
※応募要項等は、同事務所ホームページに掲載



## イベント

### 第6回 栗だし市

**日** 4月21日(日) 9時～14時  
※小雨決行

**場** 栗橋中央コミュニティセンター

**内** ステージショー、ショッピング、アトラクションなど

**問** 久喜市商工会栗橋支所 ☎52-1559



### 県立久喜図書館

**◆映画会 (各14時)**

日程	内容
4/5(金)	「アガサ・クリスティー」50分
4/12(金)	「モガディシュ脱出までの14日間」121分
4/19(金)	「この道一筋 碁盤づくり(さきたまの丘から)」他1本 40分
4/25(木)	「東京パラリンピック愛と栄光の祭典」63分

**定** 140人 (当日会場先着順)

**◆おはなし会 (絵本の読み聞かせ等)**

**日** 大きい子むき 4月6日・13日・20日・27日 (おおきなおはなし会) 各土曜日 14時 / ちいさい子むき 4月10日・24日 (親子ふれあい講座) 各水曜日 11時

※おおきなおはなし会の詳細は、県立図書館ウェブサイトをご覧ください。

**定** 工作会 10人 (当日会場先着順)、親子ふれあい講座 10組 (要予約)

**申問** 同図書館 ☎21-2659

### 鷲宮児童館の催し

**◆幼児クラブの登録受付**

**日** 5月8日(水)・21日(火)、6月6日(木)・17日(月)、7月3日(水) (全5回) 10時30分

**内** リズム・ごっこ遊び、製作など

**対** 令和3年4月2日～令和5年4月1日生まれの未就学児とその保護者

**定** 20組

**申** 4月10日(水)～17日(水) (電子申請も可)

**◆ミニお話タイム・のびのびタイム**

**日** 4月10日(水) 10時30分

**内** いないないばあ (ペープサート)

**対** 0～6歳 (未就学児) とその保護者

**◆チャレンジランド (紙工作)**

**日** 4月21日(日) 14時 **定** 15人

**申** 4月10日(水)～17日(水)

**◆プチランド (人気コーナーあそび)**

**日** 4月23日(火) 10時30分

**対** 0～6歳 (未就学児) とその保護者

**定** 20組 **申** 4月10日(水)～17日(水)

**◆遊ぼうデー「うきうき! キッズデー」**

**日** 5月5日(祝) 14時、14時40分

**内** ○×クイズ

**【共通】**  
**場申問** 鷲宮児童館 ☎58-7054



### ふれあいウォーク「新しい村」

**日** 4月21日(日) 10時～12時

**場** 新しい村 (宮代町)

**定** 10人 (申込順) **費** 300円

**申問** 4月2日(火)～15日(月)に、久喜の自然を愛する会 宮川 (☎24-1068) へ

草刈り お庭と庭木のお手入れ、人工芝

## お庭のトミー

— Oniwa no Tommy —

お庭の何でもご相談ください **ご相談、見積無料!**

- 大変な草刈り致します **¥550～**
- 庭木のお手入れ致します **¥1,000～**
- 防草対策も致します **¥3,000～**

☎ **090-2493-1865** 担当: 富田

事業所 埼玉県白岡市西8-7-15 (本社TEL) 03-6206-0630

## ゴミの処分

に困ったら?

スタッフが全部片づけます

遺品整理・生前整理・不用品回収

リサイクルイズミ久喜 検索

久喜宮代衛生組合許可業者  
対象地区: 久喜市(久喜地区)・宮代町

☎ **0120-961-919** 株式会社イズミ 行田市埼玉 4173-2




4月の組織の変更に伴い、問合せ先の内線番号が調整中の部署につきましては、番号を記載しておりません。  
お問合せの際は、代表番号におかけいただき、係名等をお伝えください。

### ほっとほーむ 「青空ママパパ交流会」

- 日** 5月11日(土) 10時～14時／受付10時 ※雨天中止
- 場** 総合運動公園 こども広場
- 内** こどもが遊ぶそばで、ちょっとした子育ての悩みや相談、よかったことなど、なんでもお話しませんか。
- 講** 久喜市家庭教育支援チーム「ほっとほーむ」、「久喜市に冒険遊び場を作る会」
- 対** 子育て中の方
- 問** 生涯学習課生涯学習係 (鷲 内線211)

### おしゃべりサロン「くきんこ」

- 日** 4月17日(水)、5月21日(火) 10時～12時
  - 場** ふれあいセンター久喜 視聴覚室
  - 内** 子育ての悩み、自分や周囲のこと、日々の思いをゆっくり言葉にしませんか。月1回開催。
- 
- ※見守りスタッフのいるプレイコーナーあり
- 対** 子育て中の方 (子連れ可)
  - 定** 5人程度 (申込順) **費** 100円
  - 申問** 開催月の10日 10時から、子育てネットワーク・久喜んこ 松永 (☎090-1697-2735) へ

### 春の山野草展示会

- 日** 4月20日(土) 9時～16時／21日(日) 9時～15時
- 場** 菖蒲文化会館 多目的室1～3
- 内** 寄せ植えなど春の草花150点展示
- 問** 菖蒲山野草会 榊原 (☎090-5533-5770)

### もの忘れ相談

- もの忘れの悩みや不安を専門家に相談できます。必要に応じて、医療機関や介護サービス等をご案内します (現在、治療中の方は除く)。
- 日** 5月21日(火) 9時15分、10時30分 (各45分)
  - 場** 市役所 会議室棟 第3会議室
  - 内** 個別相談と認知症簡易チェック (簡易チェックは希望者のみ)
  - 対** 65歳以上の市内在住者
  - 定** 各時間帯2人ずつ (申込順)
  - 申問** 4月10日(水)～5月17日(金)に、高齢者福祉課地域包括支援係 (内線3272・3273) へ

### 久喜市市民大学公開講座

- |   | 日程       | 時間                    | 内容            |
|---|----------|-----------------------|---------------|
| ① | 4/20 (土) | 14:00～15:30 / 受付13:50 | 鷲宮神社と 催馬楽神楽   |
| ② | 5/18 (土) | 10:00～11:30 / 受付9:50  | 歴史探訪「地域史に親しむ」 |
- 場** 生涯学習施設 (鷲宮行政センター)
  - 講** ①久喜市文化振興課学芸員／②久喜市文化財保護審議会委員 林 貴史さん
  - 対** 市内在住・在勤・在学者
  - 定** 各40人 (申込順)
  - 申問** ①4月5日(金)～19日(金)、②5月2日(木)～17日(金)に、電子申請・直接・メール・電話で、生涯学習課生涯学習係 (☎shogaigakushu@city.kuki.lg.jp / 鷲 内線214) へ



### 久喜カフェ・チェリッシュ

- 認知症の方たちの集いの場です。
- 日** 5月15日(水) 9時30分～11時
  - 場** 久喜中央コミュニティセンター 会議室
  - 内** 体操、レクリエーション、カフェタイム (座談会)
  - 対** 市内在住で、認知症のある方・疑いのある方とその家族
- ※希望者は専門家への個別相談も可
- 問** 高齢者福祉課地域包括支援係 (内線3272)

### いきいき!脳活倶楽部

- 日** 5月15日(水) 9時30分～11時
  - 場** 久喜中央コミュニティセンター 会議室
  - 内** 認知症簡易チェック、体操、脳トレ、座談会
- ※希望者は個別相談も可
- 対** 65歳以上の市内在住者で、もの忘れや認知症など気になることがある方 **定** 15人
  - 申問** 4月16日(木)～5月10日(金)に、高齢者福祉課地域包括支援係 (内線3272・3273) へ

### 障害年金講演会・相談会

- 日** 4月21日(日) 講演会 13時30分～14時30分 / 相談会 14時30分～16時30分
- 場** 久喜総合文化会館 会議室
- 対** 障がいのある方とご家族
- 定** 10人 (申込順)
- 申** 当日までに、障害年金書き方教室 渡部 (☎04-2949-1507 / 04-2947-4015) へ ※予約優先

広告

ガス給湯器  
石油給湯器  
エコキュート

便器・ウォシュレット  
修理点検 取替工事  
ホームページ  
<https://www.234126.jp>

水栓・シャワー  
洗面化粧台  
システムバス  
キッチン

久喜市北青柳1236-1  
建設業許可(般-5)第62310号  
定休日 日曜、祝日、第2・4土曜

株式会社 カキヌマ

水道、下水道、久喜市指定工事店  
0480(23)4126

## オレンジカフェ

認知症の方や家族、地域の方が悩みや問題を自由に話せる集いの場です。

	日程	時間	場所
①	4/24 (水)	13:30~ 15:00	鷺宮中央コミュニ ティセンター
②	5/15 (水)	9:30~ 11:00	久喜中央コミュニ ティセンター
③	5/23 (木)	14:00~ 15:30	健康福祉センター
④	5/24 (金)	13:30~ 15:00	菖蒲コミュニテ ィセンター

申 不要 (直接会場へ)

問 ①鷺宮地域包括支援センター ☎58-9131 / ②高齢者福祉課地域包括支援係 (内線3272) / ③栗橋地域包括支援センター ☎52-7835 / ④菖蒲地域包括支援センター ☎85-8131



## 人材バンク公開講座

日 4月28日(日) 10時~11時30分 / 受付9時30分

場 生涯学習施設 (鷺宮行政センター)

内 あなたの知らないディープ・菖蒲~地歴と交通の世界から~

講 石田健太さん

対 市内在住・在勤・在学者

定 20人 (申込順)

申 4月8日(月)~22日

(月)に、電子申請・直接・メール・電話で生

涯学習課生涯学習係 (〒340-0295 / ☎shogaigakushu@city.kuki.lg.jp / ☎内線214) へ



## 久喜市シルバー人材センター 入会希望者説明会

日程	時間	場所	定員 (申込順)
4/9 (火)	14:00~ 15:30	ふれあいセンター 久喜 視聴覚室	24人
4/10 (水)	9:30~	栗 第3会議室	12人
5/7 (火)	11:00	菖 第1集会室	20人
5/8 (水)	14:00~ 15:30	鷺宮中央コミュニ ティセンター 会議室2	20人

対 60歳以上の市内在住者

申 久喜市シルバー人材センター ☎47-0237

## 菜園教室

日 5月9日・23日、6月13日、7月18日、8月8日・22日、9月19日、10月3日・31日、12月5日、1月30日 各木曜日 (全11回) 9時30分~12時 ※天候や野菜の生育状況により日時変更あり

場 しみん農園久喜

対 市内在住・在勤・在学者

定 15人 (申込順) ※初参加の方優先

費 2,000円

持 長靴、軍手、筆記用具、ノート ※農具、種等は市で用意

申 4月10日(水) 13時~17日(水) 17時に、農業振興課農業振興係 (☎内線343) へ



## 通年パソコン & スマホ教室 (IT いきがい大学)

日 5月~3月の火曜日 13時30分~16時30分 (全30回)

場 カルスタすぎと パソコン指導室

費 1回 1,200円

申 電話・メール・ホームページで、すぎとITボランティアの会 (☎gg.shiba55@gmail.com / https://すぎとITボランティアの会.com / ☎080-7791-8641) へ

## 第24回久喜すこやかかるた大会

日 6月15日(土) 9時~16時

場 毎日興業アリーナ 久喜 メインアリーナ

内 個人戦・団体戦 (1チーム3人)

※「久喜すこやかかるた」は、こども育成課で販売しています。(1,000円)

対 小学4~6年生

申 4月30日(火)までに、市内各小学校へ申し込み

問 青少年育成久喜市民会議 青木 <sup>あおき</sup> ☎090-6933-1695

## 求人企業合同説明会

日 4月18日(木) 13時~16時 / 受付12時~15時30分

場 大宮ソニックシティビル 市民ホール

対 令和7年3月大学・短大・専門学校卒業予定者、既卒3年以内の方、令和8年3月大学・短大・専門学校卒業予定のインターシップ参加検討者

※参加企業名は開催2週間前から県雇用対策協議会ホームページに掲載

問 同協議会 ☎048-647-4185



広告

**うちの子「結婚」しないのかしら?**  
独身のお子様の結婚相談承ります

お子様の結婚に関するお悩み、プロの仲人がお答えします。  
まずはお気軽に仲人にご相談下さい

☎048-640-1001

結婚相談所 ムスベル  
さいたま市大宮区下町1-6-2 TS-1ビル7階

広告

**介護タクシーのご利用は安心のレジェーラへ!**

安心価格で暗帳会計~事前のお見積り  
安全なサポートと各種サービスの充実  
ご家族などら名まで陪乗が可能です  
目的や行先は自由~結果の発着に対応

★リクライニング座椅子無料!ご利用者の様々な要望に現場にお応えいたします★

レジェーラ介護タクシー ☎080-3910-5500

・年中無休: AM5:00~23:00まで電話受付いたします!  
・株式会社 Leggera 「街のお風呂やさんくき」  
・埼玉県久喜市古久喜845-1 ヲリス ガーデン久喜店隣棟1



4月の組織の変更に伴い、問合せ先の内線番号が調整中の部署につきましては、番号を記載しておりません。  
お問合せの際は、代表番号におかけいただき、係名等をお伝えください。

### 古文書学習会

- 日** 5月24日・6月7日・21日・7月5日・12日・9月20日・10月4日・18日・11月1日・15日・12月6日 各金曜日 14時～16時
- 場** 郷土資料館 視聴覚ホール
- 内** 古文書解説と講師による解説
- 講** 林 貴史さん (久喜市文化財保護審議会委員)
- 対** 市内在住・在勤・在学者および郷土資料館ボランティア
- 定** 36人 (申込順)
- 費** テキスト代として実費
- 申問** 4月26日(金) 10時から、直接または電話で、郷土資料館 (☎57-1200) へ

### 春の初心者・初級者テニス教室

- 日** 4月28日・5月5日・12日・19日・26日・6月2日・23日・30日 各日曜日 (全8回) 8時～10時 (初回は7時45分受付開始)
- 場** 総合運動公園 テニスコート
- 対** 中学生以上の初心者・初級者
- 定** 20人 (超えた場合抽選)
- 費** 2,000円 (保険料・ボール代)
- 申問** 4月20日(土) (必着) までに、住所・氏名・電話番号を明記の上、久喜市テニス協会 大石将史 (☎masa23-ooishi@jcom.zaq.ne.jp) へ

### 初めての弓道教室

- 日** 5月22日(水)・25日(土)・29日(水)、6月2日(日)・5日(水)・8日(土) (全6回)
- 場** 県立久喜高校 弓道場
- 対** 中学生以上の弓道未経験の方
- 費** 1,500円 ※道具は用意します。
- 申問** 4月30日(火)までに、電話・メールで弓道連盟 伊藤 (☎090-2323-1242/✉Kuki.itou2020@gmail.com) へ ※久喜高校へのお問い合わせはご遠慮ください。

## スポーツ

### 久喜市民卓球大会

- 日** 5月19日(日) 9時20分/受付9時
- 場** 毎日興業アリーナ 久喜 メインアリーナ
- 対** 市内在住・在勤者、久喜市卓球連盟登録者、市内高校卓球部所属者
- 費** 一般 500円/高校生 300円
- 種目** 男子シングルス/女子シングルス
- 申問** 4月26日(日)までに、はがきまたは便箋にて種目・住所・氏名・年齢・連絡先(在勤者は会社名)を明記の上、郵送で小枝正治(〒346-0013 青葉2-4-8/☎ezest-koe@ezweb.ne.jp) へ

### 健康ボウリング教室

- | 日程 (6回)          | 時間          |
|------------------|-------------|
| 火曜日: 4/9 ~ 5/21  | ①10時～12時30分 |
| 水曜日: 4/10 ~ 5/22 | ②14時～16時30分 |
| 木曜日: 4/11 ~ 5/23 |             |
| 金曜日: 4/12 ~ 5/24 |             |
- 場** ラウンドワンさいたま・栗橋店
  - 定** 各曜日・時間帯30人まで (申込順)
  - 費** 2,000円
  - 申問** 4月8日(月)までに健康ボウリング教室担当 木塚・橋本 (☎070-1265-5764) またはラウンドワンさいたま・栗橋店 (☎55-0831) まで ※期限後も定員に空きがあれば随時受付

### 埼玉ワイルドナイツ試合観戦デー

- 日** 4月27日(土) 14時30分/集合12時
- 場** 市役所正面入口前 集合 ※市バス利用
- 内** 埼玉ワイルドナイツ対花園近鉄ライナース
- 対** 市内小学生とその保護者
- 定** 30組60人 (超えた場合抽選)
- 費** 500円/組 ※ワイルドナイツグッズを漏れなくプレゼント(小学生のみ)
- 申問** 4月11日(水)までに、電子申請・直接・電話で、スポーツ振興課 (内線2271) へ



### 剣道教室

- 日** 4月14日・21日・28日・5月5日・12日 各日曜日 (全5回) 8時30分～9時30分
- 場** 江面小学校 体育館
- 対** 小学生以上の方
- 問** 久喜市剣道連盟 江面剣道クラブ 上野 ☎090-9964-1491/https://edura-kendo-club.blogspot.com

## 相談

### 建築・リフォーム無料相談会

- 日** 5月7日(火) 13時～16時
- 場** 埼玉東部消防組合消防局 ロビー
- 講** 埼玉県建築士事務所協会杉戸支部に所属する建築士事務所
- 持** 既存建物の建築確認図面、写真等
- 申問** 4月30日(火)までに、同協会杉戸支部 (☎92-0158) へ

### 広告

組合員の皆様へ

**「JAアグリホールくき」**では  
ご葬儀のすべてを真心こめて  
お手伝いさせていただきます。あなたの想い…  
いつでも私たちにご相談ください。

**アグリ倶楽部** [加入申込金]  
**会員募集中!!** **1,000円**で大きな特典。  
ご入会・お問い合わせはJAアグリホールまで。

地域密着のJAでは  
明瞭・安心・低価格での  
ご葬儀を提供して  
おります。

**JA南彩** (久喜・菅浦地区) **JA埼玉みずほ** (栗橋・鷲宮地区) **24時間対応** **安置室完備**

**0120-412-398** **JA葬祭総合センター** 加須市志多見1700-1  
www.jasousai-musashinomura.jp/

久喜市菅浦町菅浦1603-1  
TEL.0480-85-9900

## 専門家による無料相談会

### ◆合同無料登記相談会【要予約】

- 日** 5月1日(水) 13時～16時(1人30分)
- 場** 久喜総合文化会館 会議室
- 内** 遺産分割・遺言、相続登記、土地分筆・建物表題登記、境界確認・測量に関する相談 ※税に関する相談は不可
- 定** 6人 (要予約)
- 問** 埼玉司法書士会埼玉支部 ☎25-1271 (予約はこちら) / 埼玉土地家屋調査士会埼玉支部 ☎22-3765

### ◆行政書士会無料相談会【予約不要】

日程	時間	場所
4/17 (水)	14:00～16:00	第3集会室 第4会議室 405会議室
	18:00～20:00	ふれあいセンター 久喜 会議室3

- 内** 紛争性の恐れのない相続・遺言、許認可申請に関する相談
- 問** 埼玉県行政書士会埼玉支部 ☎24-0432

### ◆不動産無料相談室【要予約】

- 日** 4月24日(水) 13時～16時
- 場** ふれあいセンター久喜 会議室3
- 申問** 宅建協会埼玉支部 ☎31-1157 (平日9時～15時)

## 年金コラム 会社を退職したときの国民年金の手続き

退職により厚生年金(2号)を喪失したときは、国民年金1号被保険者へ切り替えの届け出が必要です。

※マイナンバーカードをお持ちの方は、マイナポータルから可

**持** 基礎年金番号または個人番号と本人確認できるもの、資格を喪失した証明書(資格喪失証明書、離職票、退職証明書等)

**問** 春日部年金事務所 ☎048-737-7112 / 市民課(総合窓口) 市民・パスポート係(内線2663) / 各行政センター市民係 (☎122 / ☎215 / ☎126)

## 遺言の日記念 相続問題相談会

弁護士が無料で相談に応じます。

- 日** 4月13日(土) 13時～16時 / 受付15時まで
- 場** 大宮ソニックシティ 集会室401・402
- 定** 70組(当日会場先着順)
- 問** 埼玉弁護士会法律相談センター ☎048-710-5666



## 不動産鑑定士による無料相談会 (予約不要)

- 日** 4月13日(土) 10時～16時
- 場** 浦和コミュニティセンター14集会室、ウェスタ川越 活動室4
- 問** (公社) 埼玉県不動産鑑定士協会 ☎048-789-6000

## 敷金(賃貸住宅)トラブル110番

- 日** 4月20日(土)・21日(日) 10時～16時
- 電話相談** ☎048-838-1889 (当日のみ通話可)
- 費** 無料 ※通話料のみ相談者負担
- 問** 埼玉司法書士会事務局 ☎048-863-7861

鷲宮催馬楽神楽は全12座の演目で構成されますが、そのほかにも番外の演目が伝承されていて、そのうちの「天津国津狐之舞」が八甫の鷲宮神社でのみ行われる演目です。この演目は、狐(天狐・地狐)の2人とひよこの面をつけた山の神の1人で舞い、狐たちが農夫に種まきを教える様子を表現しています。鷲宮催馬楽神楽はかつて江戸に神楽を伝えたことから、関東神楽の源流とされていますが、この「狐」の舞

鷲宮一丁目の鷲宮神社では年に6回、国指定重要無形民俗文化財の「鷲宮催馬楽神楽」が行われますが、八甫の鷲宮神社でも年に一回、4月15日の祭りにあわせて鷲宮催馬楽神楽が行われます。今回は、八甫の鷲宮神社でのみ行われる特徴的な神楽の演目について紹介します。



あまつくにつきつねのまい 天津国津狐之舞

## 連載 久喜歴史だより(第14回) 鷲宮催馬楽神楽が 魅せる「狐」の舞

はその後、江戸の里神楽から逆輸入されたものだと考えられています。そのため、本社で演じられることはなく、ほかの演目とは調子の異なる陽気な囃子が演奏され、舞人がおどけた狐に扮して横っ飛びを行ったり、その様子を山の神が胡坐をかいて眺めたりと、ほかの演目では見られない特徴的な所作の舞が演じられます。また、舞人たちが見物人に餅などを配り、その年の災厄を祓うならわしも、この「狐」の舞の時だけに行われます。

八甫の鷲宮神社では、天保14年(1843)以降、神楽を行うようになったとされ、天保年間(1830～1843)の記録に12座の演目の番外として「天津国津狐之舞」が挙げられていることから、江戸時代後期には八甫で「狐」の舞が行われていたことが推察されます。ぜひ一度、八甫の鷲宮神社に足を運び、古くから伝わる見事な「狐」の舞をご覧ください。

**問** 郷土資料館(☎57-1200)





# 無料相談

市役所本庁舎  
☎ 22-1111 FAX 22-3319

内 容	日時・日程	場 所	申込み・問合せ
人権相談・女性相談	4/11(木) 13:15~16:15	久喜総合文化会館 会議室	人権推進課人権推進係
	4/17(水) 13:30~15:30	菖蒲行政センター 会議室	菖蒲行政センター総務・人権係 ☎85-1111
	4/18(木) 10:00~15:00	栗橋行政センター 会議室	栗橋行政センター総務・人権係 ☎53-1111
	4/22(月) 9:30~11:30	鷲宮行政センター 会議室	鷲宮行政センター総務・人権係 ☎58-1111
女性の悩み（カウンセリング）相談【要予約】 ※面接・電話・オンラインでの相談が可能です。	4/19(金) 10:00~17:00	市役所 相談室（本庁舎）	人権推進課 男女共同参画係 
法律相談 【要予約】1カ月前から （1カ月前が土・日曜日、祝日の場合は翌日の平日から） ※オンラインでの相談も可能です。ご予約時にお申し出ください。	5/10(金) 13:30~16:30	鷲宮行政センター 408会議室	市民生活課 市民生活・防犯係 （内線2629）
	5/20(月) 13:30~16:30	市役所 会議室（本庁舎） 栗橋行政センター 第4会議室	
	6/3(月) 13:30~16:30	菖蒲行政センター 第3集会室	
	6/4(火) 13:30~16:30	市役所 会議室（本庁舎）	
行政相談 （国などの行政サービスへの意見・要望に関すること）	4/16(火) 9:30~12:00	栗橋行政センター 第4会議室 鷲宮行政センター 405会議室	市民生活課 市民生活・防犯係 （内線2629）
	4/16(火) 13:30~16:00	市役所 会議室棟 第3会議室 菖蒲行政センター 第3集会室	
消費生活相談	毎週月～金曜日（祝日を除く） 10:00~12:00、13:00~16:00 （受付は15:30まで）	市役所 消費生活センター ※相談員不在の場合もありますので 事前にお問い合わせください。	消費生活センター ☎22-3925 ※相談時間外は、市民生活課市民生活・防犯係（内線2629）
年金相談 【要予約】	4/18(木) 9:00~12:00、13:00~15:00	市役所 会議室棟 第6会議室	市民課（総合窓口）市民・パスポート係（内線2663）
障がい者相談	身体・知的障がい 毎週月～土曜日（第4土曜日・年末年始を除く） 9:00~18:00	障がい者生活支援センター きらら（ふれあいセンター久喜内） ☎26-4866	障がい者生活支援センター ベルベール ☎25-2755
	精神障がい 毎週火～土曜日（年末年始を除く） 9:30~17:30		
生活困窮者自立支援相談 ※緊急の場合を除き、来所の際はお問い合わせください。	毎週月～金曜日（祝日を除く） 8:30~17:15	久喜市社会福祉協議会（ふれあいセンター久喜内）	久喜市社会福祉協議会 ☎23-2526
住宅耐震相談 （木造2階建て以下に限る）	毎週月～金曜日（祝日を除く） 9:00~12:00、13:00~17:00	市役所第二庁舎 建築審査課	建築審査課企画指導係 （内線4695）
内職相談（あっせん） 【要予約】 ※オンラインでの相談も可能です。ご予約時にお申し出ください。	毎週火・金曜日 10:00~12:00、13:00~16:00	市役所 会議室棟 第5会議室 ※4/23(火)のみ、会議室棟 第4会議室	商工観光課商工労働係 ☎85-1111
家庭児童相談 ※電話相談可	毎週月～金曜日（祝日を除く） 8:30~17:15	市役所 こども家庭保健課	こども家庭保健課こども家庭係
子育て相談 ※電話相談可	毎週月～金曜日（祝日を除く） 9:00~16:30	地域子育て支援センター ぽかぽか／くぶる／すまいる	地域子育て支援センター ぽかぽか ☎21-8596 くぶる ☎55-1147 すまいる ☎59-7510
児童相談 ※電話相談可	毎週月～金曜日（祝日・休館日を除く） 9:00~16:30	児童センター／鷲宮児童館	児童センター ☎21-8181 鷲宮児童館 ☎58-7054
育児相談 ※電話相談可	毎週月～金曜日（祝日を除く） 9:00~16:00	各市立保育園 さくら ☎21-0787／すみれ ☎21-0120／ひまわり ☎22-8246／中央 ☎23-6030	

人 身 事 故				物損事故
件数	死者数	重傷者数	軽傷者数	件数
18 (47)	1 (1)	0 (4)	23 (54)	344 (690)

建 物	3 ( 9 )	急 病	466 ( 995 )
車両・船舶	0 ( 0 )	交 通	46 ( 95 )
その他	3 ( 6 )	その他	195 ( 421 )
火災件数	6 (15)	救急件数	707 (1,511)

※上記は速報数値のため後日変更になる場合があります。

今月のイベント

# 公民館事業 のお知らせ



## 日本語支援教室

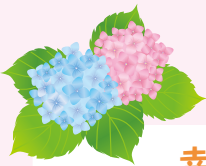
- 日** 毎月第1土曜日 10時～12時  
※栗橋にほんご会にて、火・土曜日も開催
- 場** 栗橋中央コミュニティセンター 談話室2
- 講** 小柴千洋子さん（栗橋にほんご会）
- 費** 1回100円（6回目から無料）
- 申** 当日申し込み
- 問** 栗橋にほんご会  
☎080-6743-7524



## 栗橋地区

歌声教室 ～童謡、季節の歌、懐かしい歌、世界の歌をみんなで歌いませんか～

- 日** 6月12日、7月3日、8月7日、9月4日、10月2日、11月6日、12月4日、1月15日、2月5日、3月5日  
各水曜日 13時30分～15時（全10回）
- 場** 栗橋文化会館 ホール
- 講** 田村邦光さん、矢島尚江さん
- 対** 市内在住・在勤者 **費** 500円
- 持** 指定教材（日本の抒情歌560円／世界の歌640円）
- 申問** 4/26（金）（必着）までに、はがきまたはメールで、教室名・郵便番号・住所・氏名・電話番号を明記の上、歌声教室事務局（〒349-1117 南栗橋5-11-7/☎prestam@beige.ocn.ne.jp）へ



## 幸手市

### 第22回幸手あじさいまつり

- 日** 6月上旬～下旬（予定）
- 場** 幸手権現堂堤（県営権現堂公園）
- 内** 100種10,000株の色とりどりのあじさいが咲き誇り、峠の茶屋のほか、物産品や手づくりパン、飲み物などの販売を実施。あじさいや桜、堤の案内も行います。
- 問** 権現堂公園管理事務所  
☎0480-44-0873

## 杉戸町

### サン・サン シネマ

- 日** 6月16日（日） 14時／開場13時30分
- 場** 生涯学習センター 多目的ホール
- 内** 3の倍数月の第3日曜日はみんなそろって『サン・サン シネマ』！大迫力のスクリーンで、映画を楽しみませんか？
- 問** 町立図書館  
☎0480-33-4056

## 宮代町

### ほっつけ稲作体験 田植え2024

- 日** 6月1日（土） 9時30分、2日（日） 13時30分（各2時間）
- 場** 新しい村 村の集会所
- 内** 手植えでの田植え体験
- 定** 各回50人（先着順）
- 費** 中学生以上2,300円、小学生1,300円、未就学児～幼稚園児700円
- 申** 4月上旬から、電話・ホームページで申し込み
- 問** 新しい村 ☎0480-48-6560



広告

富士コントロールグループ

よりそい家  
0480-52-0255

本社 〒349-1103 埼玉県久喜市栗橋東2-10-21  
E-mail: kuki.yorisoiya@fco.co.jp URL: https://yorisoiya.fco.co.jp

広告

富士コントロール

リフォーム 浄化槽管理 シロアリ駆除

おかげさまで創業50年

0120-600-223

埼玉県久喜市栗橋東 2-14-14  
営業時間 8:20～18:00 日曜・祭日定休







毎日興業アリーナ久喜  
(久喜市総合体育館)

☎ 21-3611 ㊟ 21-1455



教室の詳細・申し込みは、ホームページまたはFAXにお願いします。

- ◆初心者バドミントンサークル  
5月7日・14日・21日 各火曜日  
10時 1,500円/3回
- ◆はじめてのフラダンス教室  
5月7日・14日・21日 各火曜日  
17時30分 3,000円/3回
- ◆体幹いきいき体操教室  
5月7日・14日・21日 各火曜日  
13時 2,500円/3回
- ◆はじめての英会話教室  
5月8日・15日・22日・29日 各水曜日  
○入門10時 ○基礎11時15分  
5,000円/4回

- ◆はじめてのヨガ教室  
5月8日・15日・22日 各水曜日  
9時15分 3,000円/3回
- ◆スポーツウエルネス吹矢教室  
5月1日・8日・15日・22日 各水曜日 13時 2,000円/4回
- ◆バスケットボール教室  
5月9日・16日・23日・30日 各木曜日  
○小学生17時 ○中学生以上18時50分  
5,400円/4回
- ◆ベリーダンス教室  
5月10日・17日・24日・31日 各金曜日 16時 3,200円/4回



おはなし会

久喜市立図書館ホームページをご確認ください。

映画会

タイトル	場所(定員)	日時(14:00~)
「マダム・イン・ニューヨーク」(2012年 インド) 134分	中央 30人	5/4(祝)
「風光る剣」(1997年 日本) 134分	鷺宮 25人	4/18(木)
「若おかみは小学生!」(2018年 アニメーション) 94分		4/29(祝)
「岬のマヨイガ」(2021年 アニメーション) 104分		5/5(祝)

※申し込み不要のものは先着順です。映画会は開始30分前、おはなし会は開始10分前から受付を行います。4月のおはなし会はシステム入れ替えの休館によって変更する可能性があります。

中 青空おはなし会

- 日 4月20日(土) 10時30分
- 場 吉羽公園 ※雨天中止
- 対 乳幼児・児童とその保護者



菅 折り紙サロン(伝承折り紙やそのアレンジ)

- 日 4月29日(祝) 14時~14時50分
- 場 菅蒲文化会館 多目的室 対 一般
- ※毎月最終月曜日14時、一般向けの定例イベントを開始します。

⚠ 全館休館のお知らせ 4月16日(火)~30日(火)

市立図書館ではシステム入れ替えのため、4月16日(火)~30日(火)の間、全館休館します。清久・久喜東・森下コミュニティセンターでの貸出も停止となります。また、WEB-OPACおよび電子図書館のログインもできなくなります。なお、ブックポストは、図書・雑誌・紙芝居の返却に限り期間内でも利用できます。

- 中 中央図書館 ☎21-0114
- 菅 菅蒲図書館 ☎87-1388
- 栗 栗橋文化会館図書室 ☎52-2000
- 鷺 鷺宮図書館 ☎58-1002



市立図書館  
ホームページ

開館時間  
9時~19時30分

子ども読書の日記念事業  
菅 おはなしと折り紙の会

- 日 4月27日(土) 11時~12時/開場10時45分
- 場 菅蒲文化会館 多目的室 講 伊藤三鶴さん
- 内 絵本の読み聞かせと折り紙遊び
- 対 幼児・児童とその保護者(未就学児は保護者同伴必須)
- 定 10組(申込順)
- 申 4月8日(月) 9時~(直接または電話)



子ども工作教室  
栗 キラキラドームを作ろう

- 日 4月28日(日) 14時~15時/開場13時30分
- 場 栗橋文化会館 工作室 定 10人(申込順)
- 内 海の中をイメージしたキラキラアクアドーム
- 対 4歳~小学生(未就学児は保護者同伴必須)
- 申 4月7日(日) 9時~(直接または電話)
- ※保護者の方は児童の送り迎えをお願いします。

# 文化会館だより

久 久喜総合文化会館 ☎21-1799  
 菅 菅蒲文化会館 ☎87-1377  
 栗 栗橋文化会館 ☎52-3221

## 久 プラネタリウム 4月の催し

『かいけつ!ぎもん・てんもん』(約50分)  
 第1回「月を探そう!」(小4)  
 ※小学校理科の内容を扱います。  
 日 4月21日(日) 15時30分  
**一般向け投映 (約50分)**  
 『SLIM〜まだだ!まだ終わらんよ!〜』  
 日 月・水・木曜日…16時30分  
 土曜日…13時30分、15時30分  
 日曜日…11時、13時30分、15時30分 (21日(日)を除く)  
 ※1日(月)〜7日(日)は春休み特別投映につき「全天周プラネタリウム Mitaka!宇宙の旅」です。  
 ※4月27日(土)〜29日(月)、5月3日(月)〜6日(木)はゴールデンウィーク特別投映につきプログラムを変更します。  
**こども向け投映 (約40分) 「ヘルクレスとしし」**  
 日 土曜日 11時  
 ※火・金曜日は投映はありません(春休み期間も同様)。  
**費** 高校生以上300円、3歳〜中学生100円  
 ※各種割引あり  
**◆天体観望会のお知らせ (月、ミザール・アルコルなど)**  
 日 5月11日(土) 事前学習19時/観望19時30分〜20時30分  
**場** プラネタリウム、会館前広場 **費** 無料  
**定** 136人 (申込順) ※中学生以下は保護者同伴  
**申** 4月11日(木)から、直接または電話で会館へ



## 菅 久喜シネマクラブ vol.30 (発売中)

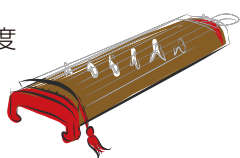
『嘘八百〜なにわ夢の陣〜』  
 大阪秀吉博VSカリスマ波動アーティストのお宝バトル <<骨董コンビ>>三度目の正直で、遂に一攫千金!?  
 日 5月18日(土) 10時30分〜12時30分、14時30分〜16時30分 **場** 文化ホール  
**費** (全席指定) 前売500円/当日800円/フレンズ会員1名様1枚ご招待  
 ※3歳以下のお子さまの入場はご遠慮下さい。4歳以上はチケットが必要です。  
**出演** 中井貴一、佐々木蔵之介、安田章大、友近 他

## 菅 アートプロジェクト こどもCafé~Arts&Eats~

『ポンポン動物マスコットを作ろう』  
 ワークショップの後にはこどもたちに食事を提供します。毎月1回開催!  
 日 5月6日(日) 10時〜12時 **場** 会議室  
**講** misahoさん **対** 小学生  
**定** 20人(超えた場合抽選)  
**費** 無料(お子様のみ持ち帰り軽食付き)  
**申** 4月6日(土) 10時〜20日(土) 17時に、直接・電話・FAXで申込書を提出(詳細は当館HPへ)  
 ※アレルギーがある方は申込時に要相談

## 菅 アミーゴロビーコンサート **入場無料**

『春を彩る和の音色(箏コンサート)』  
 日 4月26日(金) 11時 (約30分)  
**場** エントランスロビー **定** 50人程度  
**出演** 町田夢子、山脇貴久恵



## 栗 イリスロビーコンサート **入場無料**

『和の調べ』(箏曲)  
 日 5月19日(日) 11時 (約30分)  
**場** エントランスロビー **定** 50人程度  
**出演** 佐久間杜和能、井上咲杜能

広告

### ケーブルテレビの ケーブルスマホ

# 家族わけあいプラン新登場!

ひとりでも◎

家族でわけあいも◎

## ケーブルテレビ久喜

☎0120-25-1819

〒349-1103  
久喜市栗橋東 4-20-7

- 注目情報
- お知らせ
- 募集
- イベント
- スポーツ
- 相談
- 公共施設
- 健康
- 子育て
- フォト



# 健康コーナー

中央保健センター ☎21-5354  
栗橋保健センター ☎52-5577

## 4月から ▶ 保健センターの組織と保健事業の担当部署が変わりました

これまで各地区の保健センターで担当していた保健事業について、母子保健事業を「こども家庭保健課（こども家庭センター）」に、成人保健事業を「地域保健課【中央保健センター・栗橋保健センター】」に、予防接種事業を「地域保健課【予防接種室】」に再編しました。

なお、乳幼児健康診査、乳幼児健康相談、がん検診、成人健康相談などの保健事業は、これまでどおり、各地区の保健センターを会場として行います。



保健事業	担当部署
母子健康手帳の交付 乳幼児健康診査 乳幼児健康相談 その他母子保健に関する相談 など	こども家庭保健課（こども家庭センター） ☎22-1111（代表） 【久喜市役所（本庁舎）1階】 ※各行政センターのこども未来係でも、書類預かり等の取り次ぎ事務を行います。
がん検診 健康相談 精神保健 その他成人保健に関する相談 など	地域保健課 中央保健センター ☎21-5354 （主に久喜・菖蒲地区を担当） 栗橋保健センター ☎52-5577 （主に栗橋・鷲宮地区を担当） ※菖蒲・鷲宮行政センターの福祉係でも、書類預かり等の取り次ぎ事務を行います。
予防接種 感染症予防	地域保健課 予防接種室 ☎85-1111（代表） 【菖蒲行政センター 2階】

4月10日(水)～5月9日(木)の保健事業（4月1日～9日は広報くき3月号に掲載）

種別	日程	場所	対象者
成人健康相談 【要予約】	毎週月～金曜日（祝日を除く） 9:00～16:00	中央保健センター 栗橋保健センター	市内在住者
食生活相談 【要予約】	毎週月～金曜日（祝日を除く） 9:00～16:00	中央保健センター	市内在住者
精神保健福祉士による こころの健康相談【要予約】	4/25(木) 13:30～15:30	中央保健センター	意欲の低下やひきこもり傾向にある方等 ※家族などからの相談も可

## ・・・急な病気やけがのとき・・・

お医者さんに行くか迷ったらまず相談！

### 🏥 休日診療のお知らせ

市では、休日に緊急に治療が必要な方のため、次のとおり診療体制を整備しています。

※診療を希望する方は必ず事前に電話をしてください。

#### 内科

日程	時間	医療機関
4/7(日)・14(日)・21(日)・28(日)・29(祝)・5/3(祝)・4(祝)・5(祝)・6(休)	9:00～12:00	新久喜総合病院 ☎26-0033

#### 小児科

日程	時間	医療機関
4/7(日)・14(日)・21(日)・28(日)	9:00～12:00 (予約受付時間 8:00～11:30)	扶顛堂たかぎクリニック ☎21-0124
4/29(祝)・5/3(祝)・4(祝)・5(祝)・6(休)	9:00～12:00	土屋小児病院 ☎21-0766

### ☎ 電話相談・案内

#### ● 埼玉県救急電話相談 #7119（24時間対応）

※ダイヤル回線・IP電話などからは ☎048-824-4199  
ガイダンスに応じて、下記3つの窓口から選択してください。  
1 小児救急相談 2 大人の救急相談 3 医療機関案内

#### ● 小児救急電話相談 #8000（24時間対応）

※ダイヤル回線・IP電話などからは ☎048-833-7911

#### ● 精神科救急電話 ☎048-723-8699

※非通知設定はつながりません。  
夜間・休日の緊急的な精神医療相談・医療機関案内です。  
月～金曜日…17時～翌朝8時30分  
土・日曜日、祝日…8時30分～翌朝8時30分

#### 埼玉県 AI救急相談

検索



チャット形式で症状を入力すると、緊急度の判定やアドバイスが得られます。

休日診療では、軽度の救急患者への応急的な診療を行っています。かかりつけ医のある方は、受診後に治療の内容や処方薬などを医師に伝えてください。また、救急車による搬送の対応を行っている医療機関もありますので、できるだけ診療時間内にかかりつけ医を受診するなど、適切な受診にご協力ください。

## がん患者の方のウィッグ等購入費を助成します

- 対** がんと診断され、治療の副作用に対処するためウィッグ等を購入した方
- 内** ウィッグ、ウィッグの装着に必要な頭皮保護用ネットまたは帽子の購入費
- 助成金額** 上限10,000円  
(購入額が10,000円に満たない場合は実際に要した費用)  
※対象者1人につき1回限り
- 詳細は市ホームページをご覧ください。
- 問** 地域保健課 (中央・栗橋保健センター)



## 骨の健康チェック

- 日** 4月26日(金) 10時、10時30分、11時、13時30分、14時、14時30分
- 場** 中央保健センター
- 内** 超音波法による骨密度測定など  
※かかとで測定します。着脱しやすい靴下等でお越しください。
- 対** 20歳以上の市内在住者 **定** 各15人(申込順)  
※骨粗しょう症と診断されている方、治療中の方はご遠慮下さい。
- 申問** 4月10日(水)から、直接または電話で地域保健課 (中央保健センター) へ

## 若年がん患者の方の在宅サービス利用料を助成します

- 末期がんと診断された若年のがん患者さんが、住み慣れた自宅で安心して過ごせるよう在宅サービス利用料の一部を助成します。
- 対** 次の全てに該当する方
    - ・市内在住者 (住民登録されている方)
    - ・サービス等の利用時に40歳未満の方
    - ・医師から末期がんと診断された方
    - ・在宅療養生活への支援および介護が必要な方
    - ・他の制度において同等の助成が受けられない方
    - ・市税の滞納がない方

- 内** 訪問介護、訪問入浴介護、福祉用具の貸与および福祉用具の購入費

事前に申請が必要です。  
詳細はお問い合わせください。

- 問** 地域保健課  
(中央・栗橋保健センター)



## 令和6年度 人間ドック・脳ドック 検診費用助成

**申問** 国民健康保険課国保管理係 (内線3443) / 各行政センター市民係 (☎ 120 / ☎ 214 / ☎ 127)

年度中1回に限り、検診費用の一部を助成します。受診する医療機関および受診方法により、申請手順が異なります。詳細は市ホームページをご覧ください。



### ◆助成対象

- ・久喜市国民健康保険の被保険者で、納期到来分の保険税を完納している世帯の方
- ・市内在住の埼玉県後期高齢者医療制度の被保険者で、納期到来分の保険料を完納している方

### ◆申請の方法等

	対象医療機関	自己負担額／申請方法
① 委託医療機関で人間ドックを受診するとき	相沢内科医院／あらい胃腸科皮フ科クリニック／岸田医院／久喜メディカルクリニック／斎藤医院	1万円 (オプション追加時は別途費用がかかる場合があります) / 受診票を交付しますので、受診前に保険証を持参の上、市へ申請してください。
② 指定医療機関で人間ドック・脳ドックを受診するとき	<b>人間ドック・脳ドック</b> 新井病院／済生会加須病院 (加須市) / 新久喜総合病院／東鷲宮病院 <b>人間ドック</b> 北本共済医院 (北本市) / 藤間病院 (熊谷市)	検診費用から助成額28,000円を差し引いた額 (検診費用が28,000円を超えない場合は検診費用を上限とします) / 利用券を交付しますので、医療機関予約後、受診前に保険証を持参の上、市へ申請してください。
③ ①②以外の受診方法で人間ドック・脳ドックを受診するとき	人間ドック・脳ドックを実施している上記以外の医療機関	検診費用から助成額28,000円を差し引いた額 (検診費用が28,000円を超えない場合は検診費用を上限とします) / 医療機関で受診し、検診費用の全額を支払った後、市へ申請してください。



# くきこどもだより



各施設のイベントはこちら

地域子育て支援センター  
ついでに広場



児童センター・児童館

児童センター ☎ 21-8181  
鷺宮児童館 ☎ 58-7054



ファミリー・サポート・センター

本部 ☎ 29-1900



## ◆ 4月10日(水)～5月9日(木)の保健事業

(4月1日～9日は広報くき3月号に掲載)

場 各保健センター

申問 こども家庭保健課 ☎ 22-1111

## 月齢別健康診査

	場所	実施日	受付時間	対象となる生年月日
4カ月	中央	4/18(木)	12:45～13:30	令和5年12月
	栗橋	4/22(月)	12:45～13:30	令和5年12月
	鷺宮	4/19(金)	12:45～13:30	令和5年12月
10カ月	中央	4/17(水)	12:45～13:30	令和5年5月1日～5月25日
	鷺宮	4/16(火)	12:45～13:30	令和5年6月
1歳6カ月	中央	4/23(火)	12:45～13:30	令和4年9月
	栗橋	4/25(木)	12:45～13:30	令和4年9月1日～10月10日
	鷺宮	4/11(木)	12:45～13:30	令和4年9月
		5/9(木)	12:45～13:30	令和4年10月1日～10月26日
3歳	中央	4/24(水)	12:45～13:30	令和2年12月
	菖蒲	4/10(水)	12:30～12:50	令和2年11月～令和3年1月
	鷺宮	4/12(金)	12:45～13:30	令和2年12月1日～12月17日

## 乳幼児健康相談【要予約】 ママ・パパ教室【要予約】

場所	実施日	受付時間	場所	実施日	時間
中央	4/25(木)	9:30～10:30	中央	4/20(土)	9:30～11:30
菖蒲	4/10(水)	9:30～10:30			
栗橋	4/22(月)	9:30～10:30			

対 妊娠16週以降の方 ※初妊婦の方優先



わがやの  
アイドル

「初いちご狩り!」  
やまもとろうすけ  
山本 泰介くん(2歳)



4月から

1カ月児健康診査の費用を一部助成します



対 令和6年4月1日以降に1カ月児健康診査を医療機関等で受診した乳児の保護者

助成金の額

上限4,000円(費用が4,000円に満たない場合は、実際に要した費用)  
※乳児1人につき1回限り

申 申請および請求の要件は、市ホームページでお知らせします。

問 こども家庭保健課母子保健係



## こどもとよみたいえほんコーナー

絵本は市立図書館で所蔵しています。ぜひご利用ください。



### 14ひきのぴくにつく

著者: いわむら かずお/さく  
出版社: 童心社

「みんなで、はるの のはらへでかけよう」お弁当と水筒をもってピクニック。いろいろな春との出会いを感じられる一冊です。



### たんぽぽ

著者: 平山 和子/ぶん・え  
北村 四郎/監修  
出版社: 福音館書店

道端や公園で見かける黄色い花たんぽぽ。1本の花は小さな花の集り。花が何枚あるか数えてみよう。その不思議を紹介した本です。

🔍 埼玉ワイルドベアーズ応援横断幕と  
のぼり旗を寄贈いただきました

🔍 久喜工業高等学校ダンス同好会・  
おおたにふうが  
大谷風雅さん 表敬訪問



1月16日、久喜工業高等学校ダンス同好会の大谷風雅さん（3年）が、第15回全国高等学校ダンスドリル冬季大会において、Mr.SOLO部門で3位に輝いたことを報告するため、市長を表敬訪問しました。大谷さんは高校卒業後もダンスを続けるとのこと。同校ダンス同好会の皆さんおよび大谷さんのさらなるご活躍を期待します。



久喜市をホームタウンとして活動している埼玉ワイルドベアーズの応援機運を高めようと、久喜ロータリークラブより応援横断幕とのぼり旗が寄贈されました。現在、市内6カ所にて掲出しています。



毎日興業アリーナ 久喜



久喜駅西口



栗橋駅



東鷲宮駅エスカレーター奥

あなたの写真を広報で紹介します！

# #kukimemo

のハッシュタグをつけてインスタグラムで投稿しませんか？

ユーザー [\[kuki\\_brand\\_info\]](#) のタグ付けをお願いします！

投稿者 撮影場所

## 今月の写真

2月中に投稿された写真の中から選びました！

**【雪だるまつくろう♪】**  
@saally\_photo さん  
総合運動公園

**【春色】**  
@cojicjikmsk.2002 さん  
青毛堀川（鷲宮）

**【雪降る夜 静寂な境内】**  
@mahorobamoon さん  
鷲宮神社

**＼カタポケ限定！**

カタポケで見たい号を選び、フォトニュースの#kukimemoコーナーで、左上にある「#kukimemo」の字をクリックすると、掲載しきれなかった写真のライドショーをご覧いただけます。

#kukimemoの詳細は、市ホームページをご確認ください。

- 🔍 注目情報
- 📍 お知らせ
- 👤 募集
- 📅 イベント
- 🏆 スポーツ
- 🗨️ 相談
- 🏢 公共施設
- 🏥 健康
- 👶 子育て
- 📷 フォト