



市民と市政をつなぐ情報紙

# Kukki

広報くき

# 12

2024 (令和6年)  
No.285



特集

新たな  
にぎわいをつくる



特集

# 新たなにぎわいをつくる





10.20 Sun

# くきストリート フェスティバル 2024



## 生まれた、にぎわい。

10月20日、爽やかな秋晴れのもと、提燈祭り通りにおいて、「くきストリートフェスティバル2024」が開催されました。

このイベントは、商工業の振興・スポーツの振興・健康の増進を図り、地域の新たなにぎわいを創ろうという趣旨から誕生しました。

初めての取り組みながらも、地元商店会や商工会、スポーツコミッションの皆さんと協力し合い、大盛況のうちにイベントを実施することができました。

当日は、屋台やアトラクションなどが通りに軒を連ね、はしゃぐこどもの声や売り子の元気な呼びかけ、行き交う人々の楽しい声響き渡っていました。

立ち並ぶお店の商品に舌鼓を打つ人々。ステージや通りの各所で披露される巧みなパフォーマンスに盛り上がる観客たち。張り切ったスポーツ体験に参加することもたちのまぶしい笑顔。

久喜市の新たなにぎわいが、そこにありました――。



各地で開催される多種多様なイベント。それらは地域の方や市民活動団体など、多くの人の支えによって成り立っています。携わった人たちの思いが込められることで、にぎわいが生まれ、地域のつながりもより深いものになっていきます。

新たなにぎわい作りに取り組むお2人の活動への思いに触れてみます。

# にぎわい をつくるヒト

## 久喜市の魅力を見せる

大盛況となったくきストリートフェスティバル。実行委員長を務めた飛高孝保さんは「みんなで見せましょう、久喜市の魅力を！」と力強く話します。

飛高さんは酒屋を営みながら、商工会青年部長や商店会の会長などを務められ、多くの経験を持ちます。その中で大切にしていることは「皆さんが楽しんで笑顔になれること」。

今回のストリートフェスティバルでも、訪れた人を楽しませるために、何ができるか、どんなものにするか、入念に協議を重ねてきたとのこと。地元の商店会や商工会、スポーツコミッションなども参加し、大人から子どもまで1日中楽しめる充実した内容で、通りはどこもかしこも大にぎわい。大勢の来場者が訪れた当日の様子に飛高さんは「こんなに来てくれるとは」と驚いた様子。「皆さん楽しみにしてくれていたのかな。秋を彩る素晴らしい1日になった」と喜びの表情を見せました。

また、イベントでは人前で発表する機会を用意したいとも話します。「練習の成果を人前で披露す

る機会があるから、喜びや悔しさをバネに頑張れる。お囃子では初めて太鼓を叩く子もいたんです。熱心に取り組んでいる活動が認められるのはいくつになっても嬉しいものですよね」

## お客さんへの感謝

そんな飛高さんにとって地域活動は「お客さんへの感謝やおかげさまの気持ちを形にすること」だと言います。商店会のイベントやお祭りといった、日常に楽しみをつくることで、普段の感謝を伝えているそうです。

最後に地域を盛り上げたいと考えている方への一言をお聞きすると、「やりたいと思ったら自ら飛び込んでみることに。気持ちのままにまずはチャレンジしてみよう」と答えてくれました。さらに「住んでいる一人ひとりがまちを好きになって『こないないまちに住んでるんだ』と思って、それを発信してくれたら嬉しいよね。そう思われるためのまちづくり、魅力づくりが大切」と地域への熱い想いを語りました。

みんなで見せましょう、久喜市の魅力を！

くきストリートフェスティバル  
実行委員長

ひだかたかやす  
飛高孝保さん







ゆうゆうプラザフェスティバル  
実行委員長

かねこゆうし  
金子雄司さん

# 子どもたちの生き生きした姿が地域の宝。

## 活動が生きがいに

「フェスティバルですから、みんなが楽しむことを目的に」と話すのは、ゆうゆうプラザフェスティバル実行委員長の金子雄司さん。久喜市放課後子ども教室（ゆうゆうプラザ）が設立から20周年を迎え、記念イベントとして『ゆうゆうプラザフェスティバル』を市内7地区で開催。取材に伺った10月19日は、久喜小学校にて行われ、子どもや地域の方が238人も集まり、活気にあふれる日となりました。「この20年はあつという間でした」金子さんはそう感慨深く語ります。

## 活動のきっかけに/

### 市民活動推進補助金

※令和6年度の申請受付は終了しました。

これから活動を始めたい、新たな事業展開を図りたい、という市民団体の皆さんのきっかけづくりを目的とした公募型補助制度です。

※「市民活動」とは市民の皆さんがさまざまなコミュニティを通じて地域のため、社会のために行う活動のことです。詳細は市ホームページをご覧ください。

問 市民生活課市民活動推進係  
(内線2625)



▲特に人気だったペットボトルロケット。みんなが我先にと水をくみに向かいます。

活動に携わってきた方の中には80歳を超える方も。「こどもたちの生き生きしている姿が嬉しい限り。その笑顔で元氣になれます。こどもが元氣なら、地域も元氣。こどもは地域の宝です」楽しむ姿に優しい眼差しを向ける金子さん。それこそが、長きにわたって活動できた原動力なのでしょう。

## 出合いが次の活動へ

区長や久喜コミュニティ推進協議会会長なども務める金子さん。普段から地域との強いつながりがある中で、地域活動とは何か。「出合いがあります。いろいろな人と出会えるのが楽しい。こどもも大人も、ボランティアやスタッフも地域の人も、幅広い世代と交流できる。交流により活動の幅も広がって、また次の活動へとつながっていきます。先ずは一步踏み出しましょう。待っているだけでは何も起こりません。地域が、みんなが待っていますよ」そう呼びかける金子さんの姿は、今日も元氣であふれています。



ゆうゆうプラザフェスティバルは市民活動推進補助金を活用して実施されました。



地域のにぎわいを生むのはイベントだけではありません。市内でつくられているモノも久喜市の大きな魅力のひとつ。地域を盛り上げることに貢献しています。

みんなが知っているモノから「こんなものもあるの!？」と驚くモノまで、魅力が詰まったモノをピックアップしてご紹介。あなたはいくつ知っていましたか？

# にぎわい をつくるモノ




**販売事業者**  
つむぎや (土田物産)

テレビでも取り上げられている話題の冷凍焼そば。レンチン4分で冷凍食品とは思えない本格的なクオリティが味わえます。

**焼そば革命**


**いちご**

12月から味わうことのできる久喜市の特産品いちご。甘味と酸味のバランスが良い「とちおとめ」や濃厚な甘さが特長の埼玉県オリジナル品種「あまりん」など、多くの品種が栽培されています。



8月～10月にかけて旬を迎えるみずみずしい久喜の梨。久喜市は県内トップクラスの収穫量を誇ります。

**梨**



**純金小判・純銀小判**

江戸時代からの長い歴史を持つ徳力本店がつくる純金と純銀の小判。輝く表面にはゴザ目模様があしらわれています。

**販売事業者**  
徳力本店



久喜市の伝統的な「提燈祭り」の山車をイメージした提灯型サブレ。風味豊かなサクサク食感 はティータイムのお供にぴったり!



**ちょうちんサブレ**

## 久喜市の魅力あるモノ

四季折々に咲く花や木々、素敵な風景から長きにわたる歴史まで、そのどれもが久喜市の魅力です。

その中でも、久喜市で作られているモノは色とりどりの魅力であふれ、市内外でにぎわいを生んでいます。それらをきっかけに、地域の活性化や「こんなすごいものがあるんだ!」と地域への愛着にもつながっていきます。身近な良いモノを他の人にも気に入ってもらえたら嬉しいですね。

あなたの知らない魅力が久喜市にはまだまだありますよ!

## 魅力を全国に発信中!

そんな魅力あるモノを、ふるさと納税の返礼品としても全国に発信しています。上で紹介しているモノはほんの一部。事業者の協力を得て、さまざまなモノを発信しています。

さらに魅力を充実するため、市では返礼品取扱事業者を募集しています。一緒に魅力を発信していきませんか。





▲猫つぐらを編み込んでいる様子。湿気や力加減を考えながらの繊細な作業です。

「商品について教えてください」  
わら細工の伝統工芸品である猫つぐらを作っています。ひたすらに編み上げていき、2週間かけてやっと1個作れます。気の遠くなる作業ですが、自分の手で価値のあるものを作れることが面白いですね。



おおたまさし  
太田正志さん

市内で作られているこの猫つぐらも、久喜市を盛り上げてくれているモノの1つ。

製作者の太田さんにお話をお聞きしました。

「なぜ作り始めようか？」  
たまたまネットで猫つぐら作りの動画を見て、作れるんじゃないか?と思いい挑戦。最初はひどいものでしたが、近所の人が褒めてくれたり、欲

しいと言う方も出てきて、知り合いに作るようになりまして。喜んでくれることが嬉しく、それなら本物を作ろうと長野県の猫つぐら作りの名人を訪ね、より工夫を重ねました。細かく裁断されて田んぼの肥料にされる稲わらですが、編み上げることで猫の安らぎの場となることに喜びを感じています。近隣で開催されるハンドメイドマルシェにも出品し、猫つぐらを珍しがってくれる人との会話を楽しんでいます。



▲彩の国動物愛護推進員としても活動。保護猫活動の一環として絵本の製作も行っています。

「返礼品に登録したきっかけは？」  
広報くきで募集の記事を見て、娘の勧めもあり相談しました。今は全国各地から注文があり、私の作った猫つぐらが久喜市に貢献できていることを誇らしく思います。猫好きが多いことも嬉しいですね。

「今後の抱負や目標をどうぞ！」  
作り手を増やしていきたいです。わら細工は伝統工芸なので、少しでも多くの人に体験してもらいたいです。また、猫つぐらをきつかけに、保護猫の取り組みを知ってほしい。猫が好きなのにこそ、目を向けてほしいと思います。

### 猫つぐら

稲わらを編み上げて作る猫のお家。猫好きなわら細工職人の手によって一つひとつ丁寧に作られています。「猫ちぐら」とも言われています。

販売事業者  
わら細工の猫つぐら久喜工房



販売事業者  
株式会社イサミ



久喜市に本社を置く格闘武道具店が作るボクシンググローブ。公式試合用の認可を受けているプロ仕様の一品です。

### ボクシンググローブ

### ふるさと納税返礼品 取扱事業者を募集中!

ふるさと納税を通じて一緒に久喜市を盛り上げませんか。商品を全国に向けてPRできます。\*返礼品の登録には一定の基準があります。詳細は市ホームページをご覧ください。



問 シティセールス課マーケティング係 (内線2257)

### 〜編集後記〜

「住んではいるけれど地域のことをあまり知らない」って意外とありますよね。  
今回の特集で、改めて久喜市のことを知って、「こんなものがあるんだ!」とにぎわいや魅力を感じてもらえたら嬉しいです。そして、ぜひ皆さんも地域に飛び出して、にぎわいを体感してみてください。  
(大貫)



# 広報くき

public relations

目次

- 健幸・スポーツフェスタKUKI… 2
- (株)カスミによる移動スーパー  
2台目が運行スタート! …… 2
- 年末年始の業務案内 …… 3
- 令和6年度上半期  
久喜市の財政事情 …… 4

**12**  
Dec.2024  
No.285



- 応募資格** どなたでも応募可  
(市内・市外を問いません)
- 応募要件** 愛称とロゴデザインをセットで応募して  
ください。1人1点まで。
- 規格等** ロゴデザインの縦横比は1:1程度とし、  
縦2,000mm×横2,000mmに拡大  
または縦30mm×横30mmに縮小して  
も見やすくわかりやすいもの。形式は  
JPEG, PNG または PDF とします。



※応募方法や規格、注意事項等の詳細  
は市ホームページをご覧ください。

問 こども育成課児童青少年係 (内線3311~3314)

- 選考方法** 候補を絞った応募作品を広報くき2月  
号でお知らせし、市民等による投票を  
行います。
- 特典等** 最も得票の多かった作品を優秀作品と  
し、賞金5万円を贈呈します。  
また、ヤオコー東鷲宮店の屋外壁面サ  
インや案内表示として使用するほか、  
市の各種PR活動で使用します。
- 応募方法** 次のいずれかの方法でご応募ください。  
①電子申請  
②郵送または窓口  
応募用紙(窓口、市ホームページで配布)  
と作品を、CD-Rまたは紙媒体で、こども  
育成課児童青少年係(〒346-8501 所在  
地記入不要)へ。CD-Rは返却しません。

発行日 令和6年12月1日(毎月1日発行)  
久喜市/編集 シンティセールズ課



UD  
FONT  
再生紙を使用しています。



ホームページ



SNS



久喜市  
防災アプリ



カタログポケット  
(多言語翻訳)

人権標語 ありがとう ごめんなさいは 先に言う 菖蒲東小学校6年 坪井 優希菜

久喜市役所(本庁舎)	〒346-8501 下早見85-3	☎ 22-1111 (代表) FAX 22-3319
久喜市役所(第二庁舎)	〒346-0024 北青柳1404-7	☎ 22-1111 (代表) FAX 22-0300
菖蒲行政センター	〒346-0192 菖蒲町新堀38	☎ 85-1111 (代表) FAX 85-1806
栗橋行政センター	〒349-1192 間鎌251-1	☎ 53-1111 (代表) FAX 52-6027
鷲宮行政センター	〒340-0295 鷲宮6-1-1	☎ 58-1111 (代表) FAX 58-2020

久喜市の人口

11月1日現在 ※( )内は前月比	
人口	151,055人 (+33)
男	75,195人 (+4)
女	75,860人 (+29)
世帯数	70,160世帯 (+120)

今月の納税・納付 納期限 12月25日(水)

- 固定資産税・都市計画税 第3期
- 国民健康保険税 第6期
- 介護保険料 第6期 ○後期高齢者医療保険料 第6期

今月の日曜開庁実施日: 8日・22日

広報くきは「久喜市音訳の会 コスモスライブラリー」のご協力により、  
視覚障がいのある方に音訳版CDを発行しています。送付を希望される  
方は障がい者福祉課にご連絡ください。

この広報紙は62650部作成し、1部当たり33円です。  
(うち広告料収入を除いた市負担は1部24円)



どなたでも楽しめるスポーツの祭典



# 健幸・スポーツフェスタKUKI



12月22日 日 10:00 ~ 15:00

毎日興業アリーナ 久喜 メインアリーナ サブアリーナ  
久喜市総合運動公園



3x3 (3人制バスケットボール)、スケートボード、デジタルスポーツマシン、モルック、ロードバイク、リレーマラソンなどさまざまなスポーツを体験できるイベントです。その他、健康ブースやキッチンカーの出店、マルシェも同時開催。スタンプラリーで埼玉ワイルドベアーズオリジナル缶バッジプレゼント(数に限りがあります)。

持 室内運動靴

主催 久喜スポーツコミッション、久喜市

問 スポーツ振興課 (内線2271)



## 3x3 (3人制バスケットボール) プロリーグ戦 in 久喜

入場無料

久喜市をホームタウンとするプロチーム、埼玉ワイルドベアーズが所属するプロリーグ「3XS (トライクロス)」が開催されます。

持 室内履き 主催 3XS事務局

問 スポーツ振興課 (内線2271)



12.7 [SAT] 女子リーグ戦 10:30~  
12.8 [SUN] 男子リーグ戦 18:00

両日ともに

8日のみ  
ライブ配信あり



<https://web.spo.live/tour/3GcqUosOSB>

毎日興業アリーナ 久喜 メインアリーナ



みんなで埼玉ワイルドベアーズを  
応援しよう!



◀ 来場者にオリジナル缶バッジをプレゼント!  
※数に限りがあります。



株式会社カスミによる

## 移動スーパー 2台目が運行スタート!

11月11日から

問 商工観光課商工労働係 (内線 134)

包括連携協定を締結している(株)カスミが、買物困難地域の解消を目的に、2台目となる移動スーパーを開始しました。一部、運行ルートが変更になりましたので、詳細は市ホームページをご確認ください。



### 移動スーパーの概要

営業日 月～金曜日(祝日含む)

販売場所 全66カ所(1カ所あたり週1・2回、15分程度)

販売品目 野菜、魚、肉、卵、牛乳、パン、弁当、菓子、日用品など  
※お買い物の際には、お買い物袋をお持ちください。





休業日

施設	27 (金)	28 (土)	29 (日)	30 ~ 3 (金)	4 (土)	5 (日)
市役所、各行政センター、第二庁舎、公文書館						
保健センター(中央・栗橋)						
ふれあいセンター久喜						
いきいき温泉久喜						
菖蒲老人福祉センター						
鷺宮福祉センター						
彩嘉園						
健康福祉センター						
児童センター						
しょうぶ会館						
鷺宮児童館						
屋内型こどもの遊び場	休業日：12/31(火)~1/3(金)					
各地域子育て支援センター						
各コミュニティセンター						
栗橋いきいき活動センターしずか館(運動場のみ)						
各文化会館						
勤労福祉センター						
労働会館(あやめ会館)						
各しみん農園						
農村センター						
花と香りのふれあいセンター						
総合運動公園、毎日興業アリーナ久喜(久喜市総合体育館)						
鷺宮体育センター						
温水プール(菖蒲・鷺宮)						
栗橋B&G海洋センター						
図書館(中央・鷺宮)						
図書館(菖蒲)、栗橋文化会館図書室						
郷土資料館						
本多静六記念館						
集会所(東町・太田・本町)、栗原記念会館、花みずき会館、地域交流センター						



医療機関の休日診療(年末年始含む)は健康コーナー(18ページ)をご覧ください。



### 公共施設予約サービス

今年度から、年末年始の期間も通常予約やキャンセルが可能となります。

受付区分	受付日
文化施設の先着申込受付	1月4日(土)から
スポーツ施設の先着申込受付	1月5日(日)から
文化施設・スポーツ施設の抽選申込受付	1月2日(木)~10日(金)

※利用者端末をご利用の際は、各施設の休館日にご注意ください。

### コンビニ交付サービス

休止期間 12月29日(日)~1月3日(金)

### メモリアルトネ

施設の休業期間 1月1日(祝)~2日(休)

※12月31日(火)のお通夜はできません。

※休業日の問合せ時間は8時30分~17時15分

☎ 65-8234



### 年末年始のごみ収集



☎ 資源循環推進課廃棄物収集係 (☎ 内線359)

ごみ収集量の増加や道路渋滞により収集コースや収集時間が通常と異なります。ごみは必ず朝8時30分までに出してください。また、1月はごみと資源の収集日も通常と異なる場合がありますので、家庭ごみ・資源物収集カレンダーをご確認ください。

	27 (金)	28 (土)	29 (日)	30 (月)	31 (火)	1 (祝)	~	5 (日)	6 (月)	7 (火)
ごみ収集	○	×	×	一部地区で収集(※)		×			○	○
清掃センターへの家庭ごみ持ち込み	○	×	×	×	×	×		×	×	○

※対象地区は、家庭ごみ・資源物収集カレンダーをご確認ください。

○ごみの持ち込み先はお住まいの地区によって異なります。

地区	清掃センター	問合せ
久喜	久喜宮代清掃センター	☎34-2042
菖蒲	菖蒲清掃センター	☎85-7027
栗橋・鷺宮	八甫清掃センター	☎58-1309

○し尿・浄化槽清掃については、各家庭で契約している点検業者や一般廃棄物収集運搬業許可業者に直接ご確認ください。

注目情報

お知らせ

募集

イベント

スポーツ

相談

公共施設

子育て

健康

フォト



# 令和6年度上半期 久喜市の

# 財政事情

問 財政課財政係  
(内線2422)

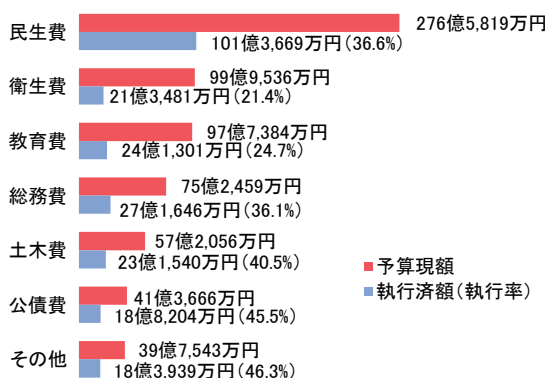
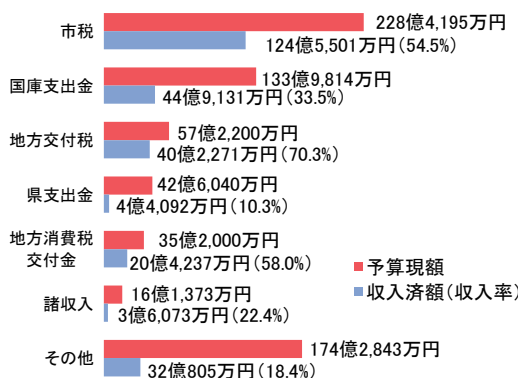


## 一般会計

市民税や固定資産税などの市税を主な財源として、福祉や道路・公園の整備、教育、産業振興など、市民の皆さんの生活に直接関係のあるさまざまな分野の事業を行うための会計です。

歳入	
予算現額	687億8,464万円
収入済額	270億2,110万円
収入率	39.3%

歳出	
予算現額	687億8,464万円
執行済額	234億3,781万円
執行率	34.1%



※予算現額：当該年度において執行する全ての事業の基となる予算の総額であり、当初予算に補正予算と前年度からの繰越予算を合計した総額をいいます。



## 特別会計

特定の収入により事業を行う国民健康保険や介護保険など、一般会計と区別して経理している会計です。

区 分	歳入予算現額	収入済額	収入率	歳出予算現額	執行済額	執行率
国民健康保険	162億9,092万円	63億6,295万円	39.1%	162億9,092万円	70億6,308万円	43.4%
介護保険	126億2,100万円	51億6,504万円	40.9%	126億2,100万円	52億4,475万円	41.6%
後期高齢者医療	27億8,900万円	8億7,763万円	31.5%	27億8,900万円	5億8,477万円	21.0%
土地区画整理事業	1億2,300万円	2,087万円	17.0%	1億2,300万円	2,203万円	17.9%



## 水道事業会計

水道料金を主な財源として、上水道供給のために使われる経費を計上した会計で、民間の会計制度を取り入れた、独立採算の企業会計です。

区 分	収 入			支 出		
	予算現額	収入済額	収入率	予算現額	執行済額	執行率
収益的収支	41億4,935万円	18億6,955万円	45.1%	36億361万円	8億8,321万円	24.5%
資本的収支	2億1,765万円	6万円	0.0%	28億1,114万円	5億5,504万円	19.7%

※収益的収支とは、水道料金などの収入ならびに配水のための電気料金や浄水にかかる経費および人件費など、水道事業の管理・運営に関する収支です。

※資本的収支とは、新しい水道管の布設や古くなった水道管の布設替工事などの施設の建設・改良に関する収支です。



## 下水道事業会計

下水道使用料などを主な財源として、下水処理のために使われる経費を計上した会計で、民間の会計制度を取り入れた、企業会計です。

区 分	収 入			支 出		
	予算現額	収入済額	収入率	予算現額	執行済額	執行率
収益的収支	44億6,171万円	22億544万円	49.4%	43億6,719万円	5億9,017万円	13.5%
資本的収支	39億4,006万円	4億9,584万円	12.6%	49億8,491万円	15億9,651万円	32.0%

※収益的収支とは、下水道使用料などの収入や、施設の維持管理にかかる経費など、下水道事業の管理・運営に関する収支です。

※資本的収支とは、国庫補助金などの収入や、下水道管の布設工事にかかる経費などの施設の建設・改良に関する収支です。





# 人事行政の運営等の状況を公開します

問 人事課 (内線2263~2269、2290~2293)

市職員の任用や給与などの状況についてお知らせします。詳細は、人事課、市ホームページでご覧になれます。

## 1 職員の任免および職員数に関する状況

### (1)任期の定めのない常勤職員採用の状況 (令和5年度)

事務職…28 (14) 人、技術職…5 (2) 人

※ ( ) はうち女性。

### (2)再任用職員採用の状況 (令和5年度)

採用した職	フルタイム	短時間	業務内容
一般行政職等	30人	11人	一般事務・保育業務等
技能労務職	12人	1人	調理員等

### (3)退職の状況 (令和5年度)

区分	事務職	技術職	技能労務職	全職員
定年退職	0(0)	0(0)	0(0)	0(0)
勧奨退職	5(1)	0(0)	0(0)	5(1)
自己都合退職	18(8)	5(4)	0(0)	23(12)
その他(死亡、免職、失職等)	2(1)	0(0)	0(0)	2(1)
<b>退職者数</b>	<b>25(10)</b>	<b>5(4)</b>	<b>0(0)</b>	<b>30(14)</b>

※再任用職員、派遣等を除きます。( ) はうち女性。

## 2 職員の給与の状況

### (1)人件費の状況 (令和5年度普通会計決算)

住民基本台帳人口 (令和5年度末)	歳出額 A	実質収支	人件費 B(※)	人件費率 (B/A)	(参考) 令和4年度 人件費率
150,756人	55,526,738千円	2,054,441千円	7,838,507千円	14.1%	14.6%

※特別職に支給される給料・報酬等を含みます。

### (2)職員給与費の状況 (令和5年度普通会計決算)

職員数 A	給与費				1人当たり 給与費 (B/A)
	給料	職員手当	期末・勤 手当	計 B	
871(10)人	3,074,466千円	702,949千円	1,286,205千円	5,063,620千円	5,814千円

※職員手当には退職手当および児童手当を含みません。

※ ( ) 内は再任用短時間勤務職員数であり、職員数には含みません。

### (3)ラスパイレ指数の状況 (令和5年4月1日現在)

久喜市…96.7 (全国市平均…98.6)

※ラスパイレ指数とは、国家公務員の平均給料月額を100とした場合の市職員の平均給料月額を指数で示したものです。

### (4)職員の初任給の状況 (令和6年4月1日現在)

区分	久喜市		国		
	初任給	2年後の 給料額	初任給	2年後の 給料額	
一般行政職	大学卒	202,400円	214,400円	196,200円	208,000円
	高校卒	176,100円	187,300円	166,600円	176,100円
技能労務職	高校卒	169,000円	179,600円	164,000円	173,700円

### (5)一般行政職の級別職員数の状況(令和6年4月1日現在)

市給与条例の 給料表区分	1級	2級	3級	4級	5級	6級	7級	計
標準的な職務内容	主事	主任	係長	課長 補佐	課長	副部長	部長	
職員数 (人)	125	228	103	77	59	27	11	630
構成比 (%)	19.8	36.2	16.3	12.2	9.4	4.3	1.7	100

※企業職、税務職、福祉職、技能労務職などは除きます。

※構成比の合計が100%にならない場合があります。

## (6)職員の手当の状況

### ①期末手当・勤奨手当 (令和5年度)

久喜市		国	
1人当たり平均支給額 1,491千円		—	
支給割合		支給割合	
期末手当 2.45月分(1.375月分)		期末手当 2.45月分(1.375月分)	
勤奨手当 2.05月分(0.975月分)		勤奨手当 2.05月分(0.975月分)	
職制上の段階、職務の級等による 加算措置 役職加算 5~20%		職制上の段階、職務の級等による 加算措置 役職加算 5~20% 管理職加算 10~25%	

※ ( ) 内は、再任用職員に係る支給割合です。

### ②退職手当 (令和6年4月1日現在)

区分	支給率 (単位: 月分)				1人当たり 平均支給額	
	勤続20年	勤続25年	勤続35年	最高限度額		
久喜市	自己都合	19.6695	28.0395	39.7575	47.709	2,056千円
	勧奨・定年	24.586875	33.27075	47.709	47.709	21,199千円
	その他の 加算措置	定年前早期退職特例措置 (2~45%加算)				—
国	自己都合	19.6695	28.0395	39.7575	47.709	—
	勧奨・定年	24.586875	33.27075	47.709	47.709	
	その他の 加算措置	定年前早期退職特例措置 (2~45%加算)				

※久喜市は、埼玉県市町村総合事務組合に加入しているため、退職手当の支給率は同組合の支給条例に基づきます。

※1人当たり平均支給額は、令和5年度の退職職員へ支給した平均額です。

### ③時間外勤務手当 (令和5年度普通会計決算)

支給実績	支給職員1人当たり 平均支給年額
207,603千円	311千円

※職員1人当たり平均支給年額を算出する際の職員数は、支給実績 (令和5年度決算) と同じ年度の4月1日現在の総職員数 (管理職員、教育職員等、制度上時間外勤務手当の支給対象とはならない職員を除く) であり、短時間勤務職員を含みます。

### (7)特別職の報酬等の状況 (令和6年4月1日現在)

区分	給料月額等	区分	支給割合
給料	市長 957,000円	市長	6月期 2.25月分
	副市長 805,000円		12月期 2.25月分
	教育長 737,000円		計 4.50月分
報酬	議長 483,000円	議長	6月期 2.25月分
	副議長 433,000円		12月期 2.25月分
	議員 410,000円		計 4.50月分

※期末手当の支給にあたり、市長をはじめとした上記各特別職とも、20%の加算措置があります。

例: 市長 957,000円×1.20×4.50=5,167,800円 (6月期、12月期とも基準日以前の6カ月間在職している場合)

## 3 職員の分限および懲戒処分の状況

### (1)分限処分の状況 (令和5年度)

心身の故障による休職…22人

### (2)懲戒処分の状況 (令和5年度)

信用失墜行為による戒告…1人

## 4 公平委員会の業務の状況 (令和5年度)

「勤務条件に関する措置の要求」および「不利益処分に  
関する不服申立て」について、該当はありませんでした。



## 災害時における市内ヤオコーの一時的な避難施設としての利用について

☎ 危機管理課危機管理係（内線2650）

10月22日、(株)ヤオコーと「災害時における被災者への一時的な施設等の提供に関する協定」を締結しました。

これにより、災害時に市からの要請で、市内にあるヤオコー3店舗（久喜菖蒲店・久喜吉羽店・東鷲宮店）の施設の一部を、一時的な避難施設として使用させていただけることとなります。

### 【協定の概要】

- ・被災者が避難してきた際の駐車場の提供
- ・被災者が避難するための一時的な施設の提供



久喜市が締結している災害時応援協定の一覧

## 受章おめでとうございます

### 令和6年秋の叙勲

#### 旭日中綬章

たなか けんじ  
田中 隲二さん（名誉市民）  
（地方自治功労）



旧久喜市議会、埼玉県議会議員を経て、約20年7カ月にわたり久喜市長を務め、平成22年に1市3町の合併を成し遂げて新「久喜市」を誕生させたほか、県市長会長などの要職を歴任し、地方自治の発展に貢献した。

#### 瑞宝小綬章

さとう ひでゆき  
佐藤 英之さん（国土交通行政事務功労）

### 令和6年秋の褒章

#### 黄綬褒章

いけうち としお  
池内 俊雄さん（業務精励（機械検査工・卓越技能））

### 第43回危険業務従事者叙勲

#### 瑞宝双光章

あらい かずみ  
荒井 和巳さん（消防功労）  
おおくま あきひろ  
大熊 亮浩さん（消防功労）  
おおつぼ ゆうこう  
大坪 裕耕さん（警察功労）  
ながしま たけお  
永島 武雄さん（消防功労）

#### 瑞宝単光章

たのおか しんいち  
峠岡 新一さん（警察功労）  
たなか よしゆき  
田中 嘉之さん（消防功労）

## 久喜市ビジネスグランプリ2024

～あなたのビジネスプランを募集します～

☎ 商工観光課商工労働係 ☎ 内線134

**最優秀賞**（1件以内）  
久喜市商工会  
共通商品券 **15万円分**

**優秀賞**（2件以内）  
同商品券 **5万円分**  
**特別賞**（件数未定）  
表彰のみ

※審査の結果、「該当者なし」とする場合があります。

### 応募テーマ

- 次のいずれかに該当するビジネスプラン
- ・実現可能で新しい価値を創造するプラン
  - ・地域資源の活用や地域課題の解決が期待できるプラン

### 応募資格

次のいずれかに該当する方で、市内で事業を行う意欲のある個人・法人・グループ

- ・創業を目指している方 ・創業後5年以内の方
- ・既に創業しており、かつ新しい事業（第二創業）を市内で行う意欲のある方

※応募者および事業所等の現所在地は問いません。

### 応募方法等

1月22日(水)（消印有効）までに、応募申込書を直接または郵送・メールで商工観光課（〒346-0192/☎shokokanko@city.kuki.lg.jp）へ。書類選考通過者には、3月15日(土)の事業計画発表会にてプレゼンテーションを行っていただきます。詳細は市ホームページをご覧ください。



## 第56回シラコバト賞 受賞おめでとうございます

（カッコ内は推薦した各コミュニティ推進協議会の略称）

### 個人表彰

- 健やかな心身を育てる活動  
関 君子さん（久喜コミ協）
- 住みよいふるさとをつくる活動  
田中 昭輝さん（菖蒲コミ協）
- 郷土を知り、郷土を想う活動  
田島 洋輔さん（栗橋コミ協）

### 団体表彰

- 心のふれあいを深める活動  
ふれあい電話サービス（鷲宮コミ協）



# お知らせ

## 12月1日は「世界エイズデー」です

HIV（ヒト免疫不全ウイルス）に感染することで、さまざまな病気が発症しやすくなる状態を、エイズ（AIDS：後天性免疫不全症候群）といいます。HIVは、感染力が弱いため、握手やお風呂、缶の回し飲みなど、日常生活ではうつりません。また、感染しても、適切な治療により、エイズの発症を予防する、あるいは発症を遅らせることが可能です。HIV検査は、全国の保健所など（匿名・無料）や医療機関（原則有料）で受けられます。

### ◆「レッドリボン」の輪が広がっています～差別や偏見をなくそう～

レッドリボンは、エイズに苦しむ人々への理解と支援の意思を示すシンボルです。HIVやエイズに関連する偏見や差別をなくすためには、一人ひとりが正しい知識を持つこと、また患者や感染者、その家族などが置かれた立場を理解することが大切です。



問 地域保健課予防接種室  
(☎ 内線231)

## 寄附禁止等のルールを守りましょう

政治家や後援団体による、選挙区内の人や団体に対する次の行為は禁止されています。

- ・寄附（入学祝いや歳暮等、金品を贈ること。有権者が政治家等に寄附を求めることも禁止）
- ・時候のあいさつ状 ※答礼のための自筆によるものを除く
- ・新聞、テレビ、インターネット等へのあいさつを目的とした有料広告の掲載

問 選挙管理委員会事務局選挙係  
(内線2246)

## リチウムイオン電池は「有害ごみ」で収集しています

モバイルバッテリー、小型扇風機、電子タバコなどの充電して繰り返し利用できる電子機器が「燃やせないごみ」に誤って混入し、圧力や衝撃などを受けると、発火する可能性があります。非常に危険です。リチウムイオン電池使用製品は「有害ごみ」に出すようお願いいたします。



問 資源循環推進課廃棄物収集係  
(☎ 内線359)

## 河川や水路に油や薬品を流さないでください!

水道水や農業用水の取水に影響が出る異常水質事故が多く発生しています。大掃除などの際は、不要な塗料や油、農薬などの取り扱いに十分ご注意ください。事故対応の費用は、原因者の負担となります。もし異常水質事故を見つけた場合は、速やかにご連絡ください。

問 県東部環境管理事務所 ☎34-4011 / 環境課環境保全・衛生係  
(☎ 内線375)

## 野焼き（野外焼却）は法律で禁止されています!

周辺の方の迷惑になるだけでなく、ダイオキシン等の有害物質の発生原因となります。

なお、農家の方が農業を営むために行う焼却は除外されています（家庭菜園、貸農園等は該当しません）が、風の向きや時間に十分注意しましょう。

問 環境課環境保全・衛生係  
(☎ 内線375～377)

## 聞こえに不安がある方のために

障がい者福祉課、ふれあいセンター久喜の窓口にヒアリンググループ（難聴者の聞こえを支援する設備）を設置しました。また、軟骨伝導イヤホンも利用者が多い窓口に設置しましたので、聞こえに不安がある方はお申し出ください。



問 障がい者福祉課障がい者福祉係（内線3242）

## 年金コラム

### 20歳になったら国民年金に!

国民年金は、日本に住んでいる20歳～60歳の全ての方が加入する制度です。学生の方や収入が少なく保険料の納付が困難な方は、「学生納付特例」や「免除・猶予」など保険料の支払いを猶予する制度がありますので申請してください。

問 春日部年金事務所 ☎048-737-7112 / 市民課（総合窓口）市民・パスポート係（内線2663） / 各行政センター市民係 (☎ 122 / ☎ 215 / ☎ 126)

広告

広告

## 新築 リフォーム 修繕 空き家相談

- 台所 ●浴室 ●トイレ ●畳、床工事 ●建具
- 屋根、雨樋工事 ●外壁塗装工事 ●外構工事など
- 不動産

詳しくはホームページをチェック



住まいのことならお任せください!

(株)三浦工務店

☎0120-455-333

《お見積無料》 茨城県五霞町大福田733-5

## うちの子「結婚」しないのかしら?

独身のお子様の結婚相談承ります



お子様の結婚に関するお悩み、プロの仲人がお答えします。

まずはお気軽に仲人にご相談下さい

☎048-640-1001

結婚相談所 ムスベル

さいたま市大宮区下町1-6-2TS-1ビル7階



### 土地・家屋の利用状況変更の申告

住宅を取り壊して住宅用地以外にした、事務所や店舗を住宅にしたなど、土地や家屋の利用状況を変更した場合は、申告してください。

問 資産税課土地係 (内線2724)・  
家屋係 (内線2728)

### 住まいの将来に関するアンケート

㈱地域デザインラボさいたまと連携し、空き家の発生抑制に向けたアンケートを郵送 (12月中旬頃から順次発送予定) にて実施します。

ご協力のほどよろしくお願いたします。

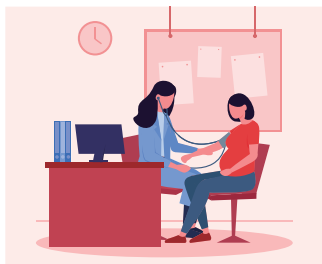
問 交通住宅課住宅係 (内線2638)

### 産婦人科医療機関を開設 (再開) する方を募集しています

市内で産科医療を行う方に対し、施設整備等に要する経費について総額の1/2 (上限6,000万円) を補助します。

詳細は、市ホームページをご覧ください。

問 健康医療課地域医療係 (内線3424)



### 交通事故被害者のご家族への 援護金

埼玉県交通安全対策協議会では、交通遺児等に援護金を給付しています。  
※交通遺児等とは、交通事故により死亡または重い障がいを負った保護者に養育されている児童生徒をいいます。

対 下記全てに該当する方

- ・県内在住の乳幼児または小・中学校、高等学校等に在学することも
- ・平成18年4月2日以降に生まれたことも
- ・下記に掲げる世帯に属する者

給付対象の こどもの人数	同居世帯の 総所得額
1人	274万円以下
2人	312万円以下
3人	350万円以下
4人	388万円以下
5人以上	426万円以下

給付額 こども1人につき10万円

給付時期 令和7年5月上旬

申 1月31日(金)までに、申請書類 (交通住宅課、各行政センター地域振興係、学校等で配布) を直接または郵送で、みずほ信託銀行浦和支店 (〒330-0063 さいたま市浦和区高砂2-12-10) へ

問 県防犯・交通安全課  
☎048-830-2955

### 災害時における人権への配慮

自然災害は、被害が大きくなると、多くの方が避難生活を余儀なくされてしまいます。こうした災害時には、周囲の人との助け合いやお互いの思いやりが重要となってきます。

避難所では、プライバシーが保護されにくいという問題のほか、高齢者・障がいのある人・子ども・外国人などのいわゆる「要配慮者」や女性などへの避難生活における配慮が求められています。

また、災害時にはときとして、根拠のないデマ情報が広がってしまうおそれがあります。不確かな情報に基づいて、他人を不当に取り扱ったり、偏見や差別を助長するような情報を発信するなどの行為は、重大な人権侵害につながるだけでなく、避難や復興の妨げになりかねません。

災害は、いつ、どこで発生するか予想することが難しく、誰もが被災者になる可能性があります。災害時こそ、正しい情報と冷静な判断に基づき、思いやりの心を持って行動することが大切です。

12月10日は、国際連合により「人権デー (Human Rights Day)」と定められ、法務省では12月4日~10日を「人権週間」と定めています。この機会に、私たち一人ひとりがさまざまな人権問題についての関心を高め、お互いの人権を尊重しあうことの大切さについて、認識を深めてみてはいかがでしょうか。

問 生涯学習課人権教育係 (鷺 内線217)



### 税務署の確定申告会場開設期間

日 2月17日(月)~3月17日(月)

※会場への入場には整理券が必要です。  
国税庁LINE公式アカウントからの事前発行がスムーズです。

※2月14日(金)以前に所得税・個人消費税・贈与税の申告相談を希望する場合は、電話予約が必要です。

問 春日部税務署 ☎048-733-2111

広告

**1 いつまで放っておくの?**

このままだと  
子供や孫にまで  
迷惑が...

- ・生前整理
- ・空き家整理
- ・遺品整理
- ・家屋解体
- ・不動産売却・etc

**2 重い危険大量**

でも、すべて  
片付けるのは  
大変そうだなあ。

うん

**3 地元で表彰  
されてる会社  
だし頼んで  
みるか!**

プロに任せれば  
安全・安心だね。

## ゴミの処分

スタッフが全部片づけます **に困ったら?**

遺品整理・生前整理・不用品回収 リサイクルイズミ 後援

# リサイクルイズミ

お電話  
ください  
☎ **0120-961-919**

『久喜宮代衛生組合許可業者』  
対象地区:久喜市(久喜地区)・宮代町  
株式会社イズミ 行田市埼玉 4173-2



## 栗橋駅周辺を路上喫煙禁止区域に指定しました

久喜市路上喫煙の防止に関する条例に基づき、下図のとおり新たに栗橋駅周辺を路上喫煙禁止区域に指定しました。禁止区域内において喫煙し、市職員や巡視員の指導に従わない場合、2,000円の過料が科されます。※指定の喫煙所を除く



### 空き缶等ポイ捨て防止重点区域

栗橋駅周辺の路上喫煙禁止区域指定に伴い、同区域を空き缶等ポイ捨て防止重点区域として指定しました。

問 環境課環境保全・衛生係 (内線377)

## 愛の泉

～善意をありがとうございます～

### ★小・中学校への屋外AED設置のために

- ・岡部(株) 1,000,000円(※)
- ・(株)ショーモン 200,000円(※)
- ※企業版ふるさと納税として
- ・久喜ロータリークラブ 310,000円
- ・カナデビア(株) 東京本社 100,000円
- ・三協工業(株) 50,000円
- ・大日本印刷(株) 情報コミュニケーション製造統括本部 50,000円
- ・(株)あい造園設計事務所 30,000円
- ・伊藤忠アーバンコミュニティ(株) 30,000円
- ・(株)内田緑化興業 30,000円
- ・エリアブライツ(株) 30,000円
- ・(株)久喜組 30,000円
- ・(株)楠山設計 30,000円
- ・コナミスポーツ(株) 30,000円
- ・東光ローンコンサルタント(株) 30,000円
- ・戸田建設(株) 関東支店 30,000円
- ・ユニ・アジアキャピタルジャパン(株) 30,000円

## 募集

### 自衛官

#### ◆貸費学生

受付期間 12月2日(月)～1月31日(金) (必着)

試験日 2月22日(土)

応募資格 日本国籍を有し、大学の理学部・工学部の3・4年次または大学院修士課程在学の修業期限を終わる年の4月1日現在で26歳未満の者

問 自衛隊熊谷地域事務所

加須募集案内所

☎62-6358



### 「男女共同参画人材リスト」登録者

市の政策を決定する場やまちづくりなどへの男女の参画を推進するため、審議会等への女性委員の登用促進や各種講座等の講師選定に活用する人材リストの登録者を募集しています。

登録要件 市内在住・在勤・在学、または市内で活動する方で、次のいずれかを満たす18歳以上の方

- ・法律、医療・保健衛生、福祉、教育、文化・芸術の分野などの知識・資格を有する女性
- ・社会活動やボランティア活動などに参加し、市政や地域の発展に意欲や関心のある女性
- ・女性問題や男女共同参画について詳しい男性または女性

登録方法 直接・郵送・FAX・メールで登録用紙(人権推進課、市ホームページで配布)を人権推進課男女共同参画係(〒346-8501/☎22-3319/jinken@city.kuki.lg.jp/内線2325)へ



## イベント

### 鷲宮ウインドアンサンブル 第32回定期演奏会

日 1月13日(祝) 14時/開場13時30分

場 久喜総合文化会館 大ホール

演奏曲 「くるみ割り人形」から小序曲、呪文と踊り、ロッキーのテーマほか

対 どなたでも ※未就学児の入場不可

定 1,218人 (申込順)

費 指定席A 800円/指定席B 400円(全席指定席) ※小学生～20歳、障害者手帳をお持ちの方(介添人1人)は指定席A 100円、指定席B 無料

申 前売券は久喜総合文化会館またはteketで販売

問 同会 江川 ☎59-0951

☒w.wind.e@gmail.com

https://washimiya-wind.com

### 県立久喜図書館

#### ◆映画会 (各14時)

日程	映画
12/6(金)	「維新前夜 飯能戦争(さきたまの丘から)」20分 「出て来い“池の鯉” 武笠三(さきたまの丘から)」20分
12/13(金)	「子どもに本をー石井桃子の挑戦2」49分
12/19(木)	「大河ドラマが生まれた日」75分
12/27(金)	「ライラの冒険 黄金の羅針盤」113分

定 各140人 (当日会場先着順)

#### ◆おはなし会(絵本の読み聞かせ等)

日 大きい子むぎ 12月7日・14日・21日 各土曜日 14時/ちいさい子むぎ 12月28日(土) 14時/親子ふれあい講座 12月11日(木) 11時

定 親子ふれあい講座10組 (申込順)

問 同図書館 ☎21-2659

### 広告

「体の衰え」「認知症」「空き家」…今後の相続対策、考えていきませんか?

## 遺言・相続のご相談なら

### 行政書士宮下太陽事務所

☎090-9158-4397 初回相談無料 訪問いたします

☎0480-30-6270 久喜市江面23-3  
✉taiyo.miyashita.gyosho@gmail.com 相続お役立ち情報発信中!

≪その他取扱業務≫

- ・許認可手続(建設業、運送業など)
- ・土地関連手続(農転・開発許可)
- ・法人サポート(定款、補助金、経理)

▲ホームページ ▲公式LINE ▲



### 男声合唱団コール・グランツ 創立 35 周年記念コンサート

- 日** 12月21日(土) 14時/開場13時30分
- 場** 栗橋文化会館
- 内** 名曲の演奏とともに、地元<sup>しもおか</sup>下総<sup>かんいち たかはし</sup>の3曲と「栗橋音頭」のメドレー **定** 476人 (申込順)
- 申問** 12月17日(火)までにメールで同団 **土田** (✉[tairiko-robi@docomo.ne.jp](mailto:tairiko-robi@docomo.ne.jp) / ☎090-7180-9281) へ

### クワイモ掘り

- 日** 12月15日(日) 8時50分
- 場** 吉羽天神社前 (吉羽358) 集合  
※駐車場有り、トイレ無し
- 定** 10人 (申込順)
- 持** 汚れてもよい服装、軍手、スコップ (シャベル)、クワイモを持ち帰る袋
- 申問** 12月10日(火) 9時~12日(木)に、久喜の自然を愛する会 **藤浪** (☎090-4613-0567) へ

### スキルアップ講習

	日程	時間	場所
①	1/8(水)・11(土)	9:00~16:00	春日部高等技術専門学校
②	1/12(日)・19(日)		

- 内** ①介護福祉士試験準備講習 (受験直前対策) ②プログラミング: ExcelVBA2 構文理解
- 対** ①介護福祉士の受験予定者 ②ExcelVBAで記録マクロ、モジュールとプロシージャの作成ができる方
- 定** 各20人 (超えた場合抽選)
- 費** 2,000円 ※②は別途テキスト代
- 申問** 12月1日(日)~10日(火)に、電子申請で同校 (☎048-737-3511) へ



### 久喜カフェ・チェリッシュ

- 認知症の方たちの集いの場です。
- 日** 1月15日(水) 9時30分~11時
  - 場** 久喜中央コミュニティセンター 会議室
  - 対** 市内在住で認知症のある方・疑いのある方とその家族
  - 内** 体操、レクリエーション、カフェタイム (座談会)  
※希望者は専門家への個別相談も可
  - 問** 高齢者福祉課地域包括支援係 (内線3274)

### もの忘れ相談

- 日** 1月21日(火) 9時15分、10時30分 (各45分)
- 場** 菖蒲コミュニティセンター 第5集会室
- 内** 個別相談と認知症簡易チェック (簡易チェックは希望者のみ)
- 対** 65歳以上の市内在住者
- 定** 各2人 (申込順)
- 申問** 12月10日(火)~1月17日(金)に、菖蒲地域包括支援センター (☎85-8131) へ

### 公開出前講座 「正しく知ろう認知症」

- 日** 12月26日(木) 10時~11時45分/受付9時40分
- 場** 生涯学習施設 (鷲宮行政センター)
- 対** 市内在住・在勤・在学者
- 定** 30人 (申込順)
- 申問** 12月9日(月)~20日(金)に、電子申請または電話で、生涯学習課生涯学習係 (☎内線214) へ



### いきいき!脳活倶楽部

- 日** 1月15日(水) 9時30分~11時
- 場** 久喜中央コミュニティセンター 会議室
- 内** 認知症簡易チェック、体操、脳トレ、座談会 ※個別相談も可
- 対** 市内在住で、もの忘れなど気になることがある方
- 定** 15人
- 申問** 12月10日(火)~1月10日(金)に、高齢者福祉課地域包括支援係 (内線3273・3274) へ

### オレンジカフェ

認知症の方やその家族、地域の方が悩みや問題を自由に話せる集いの場です。

	日程	時間	場所
①	12/25(水)	13:30~15:00	鷲宮中央コミュニティセンター 会議室1
②	1/15(水)	9:30~11:00	久喜中央コミュニティセンター 会議室5
③	1/17(金)	13:30~15:00	菖蒲コミュニティセンター第3集会室
④	1/23(木)	14:00~15:30	健康福祉センター

- 問** ①鷲宮地域包括支援センター ☎58-9131 ②高齢者福祉課地域包括支援係 (内線3274) ③菖蒲地域包括支援センター ☎85-8131 ④栗橋地域包括支援センター ☎52-7835

### けいわのさくひんてん

- 日** 1月17日(金)・18日(土) 各10時~15時
- 場** 久喜総合文化会館 広域文化展示室
- 問** 社会福祉法人啓和会 生活支援センターきよく <sup>やまざき</sup>山崎 ☎090-1699-7239

広告

ガス給湯器  
石油給湯器  
エコキュート

便器・ウォシュレット  
修理点検 取替工事  
ホームページ <https://www.234126.jp>  
クレジットカード・QR決済使えます

水栓・シャワー  
配管修理取替  
システムバス  
キッチン

久喜市北青柳1236-1  
建設業許可(般-5)第62310号  
定休日 日曜、祝日、第2・4土曜

株式会社 **カキヌマ**

水道、下水道、久喜市指定工事店  
0480(23)4126

## N ゲージ持ち込み運転会

- 日** 12月15日(日) 9時30分～15時
- 場** 栗橋コミュニティセンター 多目的室1・2
- 内** 長さ約6.5m×2mの複々線レーンを設置します。
- 問** 久喜モデラーズクラブ あらかわ 荒川  
 ☒ siniti217@syd.odn.ne.jp  
 ☎ 52-2177

## 手打ちうどんづくり体験

- 日** 12月26日(木) 9時30分
- 場** 児童センター
- 対** 市内在住の小学3～6年生
- 定** 8人 (超えた場合抽選)
- 持** エプロン、三角巾、マスク
- 費** 300円 (材料費)
- 申** 12月1日(日)～11日(水) に電子申請で申し込み
- 問** 児童センター ☎ 21-8181



## 書初め会「今年の干支を書こう」

- 日** 1月5日(日) 10時
- 場** 児童センター
- 対** 市内在住の小学生
- 定** 8人 (申込順)
- 持** 汚れてもよい服装  
 ※筆・墨・半紙等はこちらで用意します。
- 申** 12月12日(木)～20日(金) に電子申請で申し込み
- 問** 児童センター ☎ 21-8181



## 鷺宮児童館の催し

### ◆遊ぼうデー

日程	時間	内容	定員
12/21(土)	10:00	カラーソルト	10人 (当日会場先着順)
	14:00		
	11:00	映画会	なし

### ◆ミニお話タイム・のびのびタイム

- 日** 12月10日(火) 10時30分
- 内** まどからのおくりもの (大型絵本)
- 対** 0～6歳 (未就学児) とその保護者

### ◆ゲーム大会 (ミニゲーム)

- 日** 1月9日(木) 14時、14時40分

### ◆チャレンジランド (謎解きゲーム)

- 日** 1月19日(日) 14時
- 対** 年長児・小学生 **定** 15人
- 申** 12月19日(木)～26日(木)

### 【共通】

- 場** 鷺宮児童館
- 申問** 鷺宮児童館 ☎ 58-7054

## 普通救命講習

	日程	時間	場所
①	1/18(土)	9:00～12:00	久喜消防署 講堂
②	1/26(日)		森下コミュニティセンター

- 内** 心肺蘇生法・AED使用法等
- 講** 埼玉東部消防組合
- 対** 中学生以上の市内在住・在勤・在学者
- 持** 筆記用具、動きやすい服装 (スカート不可)
- 定** 各10人 (申込順)
- 申問** ①12月6日(金)～20日(金)に、直接または電話で健康医療課地域医療係 (内線3426) へ  
 ②12月26日(木) 9時から、直接または電話で西救急ステーション救命講習担当 (☎43-6966) へ

## はじめてのスマホ教室

	日程	時間	場所
①	12/12(木)	14:00～16:00	ふれあいセンター久喜
	1/9(木)		
②	12/18(水)	13:30～14:30	久喜中央コミュニティセンター
	1/22(水)		

- 内** 基本操作、インターネット検索
- 定** ①15人 ②10人 (申込順)
- 持** ご利用中のスマートフォン
- 申問** auショップ久喜 ☎ 0800-700-1118 (音声案内に従って2番を選択)



## ひとり親のためのパソコン教室

- 日** 1月11日(土)・12日(日) 10時～15時 (全2回)
- 場** 埼玉会館 (さいたま市)
- 内** 仕事に役立つエクセル講座 初級・中級編&就業支援セミナー
- 対** ひとり親家庭の親または寡婦 (文字入力スムーズにできる方)  
 ※未就学児は無料で託児可能
- 定** 20人 (超えた場合抽選)
- 費** 800円 (教材費)
- 申問** 12月20日(金) (必着) までに、メールまたは往復はがき (1人1枚) に「パソコン教室 (第4回)」・郵便番号・住所・氏名・年齢・電話番号を明記の上、(公財) 埼玉県ひとり親福祉連合会 (〒330-0074 さいたま市浦和区北浦和5-6-5 (埼玉県浦和合同庁舎内) / ☒ info@saiboren.or.jp / ☎ 048-822-1951) へ  
 ※託児希望の場合は「託児希望」「子の年齢〇歳〇カ月」を明記

## 広告

組合員の皆様へ

**「JAアグリホールくま」**では  
 ご葬儀のすべてを真心こめて  
 お手伝いさせていただきます。あなたの想い...  
 いつでも私たちにご相談ください。

**アグリ倶楽部** [加入申込金]  
**会員募集中!!** 1,000円で大きな特典。  
 ご入会・お問い合わせはJAアグリホールまで。

地域密着のJAでは  
 明瞭・安心・低価格での  
 ご葬儀を提供して  
 おります。

**JA南彩** (久喜・菖蒲地区) **JA埼玉みずほ** (栗橋・鷺宮地区)

**24時間対応 安置室完備**

**JA葬祭総合センター** 加須市志多見1700-1  
**www.jasousai-musashinomura.jp/**

久喜市菖蒲町菖蒲1603-1  
**TEL.0480-85-9900**



# スポーツ

## 第25回「みんなで跳ぼうよ なわとびフェスタ」

- 日** 2月11日(祝) 9時30分～12時/受付9時～9時30分
- 場** 毎日興業アリーナ久喜 メインアリーナ
- 内** ①親子2人跳び ②あなたも挑戦「なわとび名人認定」 ③長なわ10人連続8の字跳び
- 対** 市内在住・在勤・在学者
- 費** ①・② 1人100円(重複しても100円) ③1チーム500円  
※全て保険料含む。当日集金します。
- 持** とびなわ、体育館シューズ、下履きを入れる袋
- 主催** 久喜市スポーツ推進委員協議会
- 申問** 1月17日(金)(必着)までに、申込書(スポーツ振興課、各行政センター、市ホームページで配布)を、電子申請・直接・FAXでスポーツ振興課スポーツ企画推進係(☎22-3319/内線2277)へ



# 相談

## 建築・リフォーム無料相談会

- 日** 1月14日(火) 13時～16時
- 場** 埼玉東部消防組合消防局 ロビー
- 講** 埼玉県建築士事務所協会杉戸支部に所属する建築士事務所
- 持** 既存建物の建築確認図面、写真等
- 申問** 1月7日(火)までに同協会杉戸支部(☎92-0158)へ

## 専門家による無料相談会

- ◆合同無料登記相談会【要予約】**
- 日** 1月8日(水) 13時～16時(1人30分)
- 場** 久喜総合文化会館 会議室
- 定** 6人(要予約)
- 内** 遺産分割・遺言、相続登記、土地分筆・建物表題登記、境界確認・測量に関する相談 ※税の相談は不可
- 問** 埼玉司法書士会埼玉支部 ☎25-1271(予約はこちら)/埼玉土地家屋調査士会埼玉支部 ☎21-5111

## ◆行政書士会無料相談会【予約不要】

日程	時間	場所
12/18(水)	14:00～16:00	菖蒲 第3集会室 栗橋 第4会議室 鷺 405会議室
	18:00～20:00	ふれあいセンター 久喜 会議室3

- 内** 紛争性の恐れのない相続・遺言、許認可申請に関する相談
- 問** 埼玉県行政書士会埼玉支部 ☎24-0432

## マンション管理基礎セミナー・相談会

- 日** 1月11日(土)
  - 場** 久喜総合文化会館 広域文化展示室
- | 内容                                       | 時間                 |
|--|--------------------|
| 第一部 セミナー<br>「二つの老いに直面する<br>マンションの管理組合運営」 | 13:30～14:30        |
| 第二部 相談会<br>(各50分)                        | ① 14:40<br>② 15:40 |
- 定** 相談会は各回3組まで(申込順)
  - 対** (第二部) 市内の分譲マンション管理組合の役員または居住者
  - 主催** 埼玉県マンション居住支援ネットワーク、久喜市、埼玉県、マンション管理センター
  - 申問** 第二部のみ12月24日(火)までにFAX・メールで氏名・人数・住所・電話番号・希望時間帯・相談内容の要点を明記の上、建築審査課企画指導係(☎22-0300/☎kenchikushinsa@city.kuki.lg.jp/内線4696)へ



## 償却資産の申告期限は令和7年1月31日(金)です できるだけ早期の申告をお願いします

償却資産を市内に所有している方は、毎年1月1日現在の所有状況を申告してください。昨年度申告している方または新規事業者の方には、申告書類を郵送します。申告書類は、市ホームページからダウンロードすることもできます。

申告書が届いた方で、該当する資産がない場合、資産の増減がない場合、廃業等で申告すべき資産がなくなった場合は、その旨を申告してください。

- 申問** 申告書を電子申告サービス「eLTAX」または郵送で資産税課家屋係(内線2730)へ提出してください。なお、各行政センター市民係でも直接提出できます。



### 償却資産とは…

法人や個人事業主が、事業のために所有しているパソコンや机、看板、コピー機、エアコン等の機械や備品などです。



広告

**不要品片付け・荷物整理**

富士コントロールグループ

**よりそい家**

**0480-52-0255**

久喜市栗橋東2-10-21

施工事例

広告

トイレのお困りごと

つまり 水もれ 便座交換

リフォームもお任せください

おかげさまで創業50年

**富士コントロール**

**0120-600-223**

久喜市栗橋東 2-14-14

営業時間 8:20～18:00 日曜・祭日定休

# 無料相談

市役所本庁舎

☎ 22-1111 FAX 22-3319

内 容		日時・日程	場 所	申込み・問合せ
人権相談・女性相談		12/10(水) 13:15～16:15	久喜総合文化会館 会議室	人権推進課人権推進係 (内線2326)
		12/18(水) 13:30～15:30	菖蒲行政センター 会議室	菖蒲行政センター総務・人権係 ☎85-1111 (内線223)
		12/19(木) 13:30～15:30	栗橋行政センター 第4会議室	栗橋行政センター総務・人権係 ☎53-1111 (内線323)
		12/23(月) 9:30～11:30	鷺宮行政センター 404会議室	鷺宮行政センター総務・人権係 ☎58-1111 (内線106)
女性の悩み(カウンセリング)相談【要予約】 ※面接・電話・オンラインでの相談が可能です。		12/20(金) 13:00～17:00	市役所 相談室 (本庁舎)	人権推進課 男女共同参画係 (内線2325) 電子申請も可▶ 
		1/7(火) 13:00～17:00	市役所 相談室 (本庁舎)	
法律相談 【要予約】1カ月前から (1カ月前が土・日曜日、 祝日の場合は翌平日から) ※オンラインでの相談も可能 です。ご予約時にお申し出 ください。		1/10(金) 13:30～16:30	鷺宮行政センター 405会議室	市民生活課 市民生活・防犯係 (内線2629)
		1/20(月) 13:30～16:30	市役所 会議室棟 第6会議室 栗橋行政センター 第4会議室 市役所 会議室 (本庁舎)	
		2/3(月) 13:30～16:30	菖蒲行政センター 第3集会室	
行政相談 (国などの行政サービスへの 意見・要望に関すること)		12/17(火) 9:30～12:00	栗橋行政センター 第4会議室 鷺宮行政センター 405会議室	市民生活課 市民生活・防犯係 (内線2629)
		12/17(火) 13:30～16:00	市役所 会議室棟 第3会議室 菖蒲行政センター 第3集会室	
消費生活相談		毎週月～金曜日(祝日を除く) 10:00～12:00/13:00～16:00 (受付は15:30まで)	市役所 消費生活センター ※相談員不在の場合もありますので 事前にお問い合わせください。	消費生活センター ☎22-3925 ※相談時間外は、市民生活課市民生 活・防犯係 (内線2629)
年金相談 【要予約】		12/19(木) 9:00～12:00/13:00～15:00	市役所 会議室棟 第6会議室	市民課(総合窓口)市民・パスポ ート係 (内線2663)
障がい者相談	身体・知的 障がい	毎週月～土曜日(第4土曜日・ 年末年始を除く)9:00～18:00	障がい者生活支援センター きらら(ふれあいセンター久喜内) ☎26-4866	相 談
	精神障がい	毎週火～土曜日(年末年始を除く) 9:30～17:30	障がい者生活支援センター ヘルパール ☎25-2755	
生活困窮者自立支援相談 ※緊急の場合を除き、来所 の際はお問い合わせください。		毎週月～金曜日(祝日を除く) 8:30～17:15	久喜市社会福祉協議会 (ふれあいセンター久喜内)	久喜市社会福祉協議会 ☎23-2526
住宅耐震相談 (木造2階建て以下に限る)		毎週月～金曜日(祝日を除く) 9:00～12:00/13:00～17:00	市役所第二庁舎 建築審査課	建築審査課企画指導係 (内線4696)
内職相談(あっせん) 【要予約】 ※オンラインでの相談も可能 です。ご予約時にお申し出 ください。		毎週火・金曜日(祝日を除く) 10:00～12:00/13:00～16:00 ※12/24(火)・27(金)・31(火)は ありません。	市役所 会議室棟 第5会議室	商工観光課商工労働係 ☎85-1111 (内線112)
家庭児童相談 ※電話相談可		毎週月～金曜日(祝日を除く) 8:30～17:15	市役所 こども家庭保健課	こども家庭保健課こども家庭係 (内線3486～3488)
子育て相談 ※電話相談可		毎週月～金曜日(祝日を除く) 9:00～16:30	地域子育て支援センター ぽかぽか / くぶる / すまいる	地域子育て支援センター ぽかぽか ☎21-8596 くぶる ☎55-1147 すまいる ☎59-7510
児童相談 ※電話相談可		毎週月～金曜日(祝日・休館日を除く) 9:00～16:00	児童センター/鷺宮児童館	児童センター ☎21-8181 鷺宮児童館 ☎58-7054
育児相談 ※電話相談可		毎週月～金曜日(祝日を除く) 9:00～16:00	各市立保育園 さくら☎21-0787/すみれ☎21-0120/ ひまわり☎22-8246/中央☎23-6030	
面接相談【要予約】 (学校生活、就学等に関すること)		1/15(水)・22(水) 14:45～16:25	中央幼稚園	指導課指導係 ☎58-1111 (内線344)

交通事故発生状況 10月 ※( )内は令和6年の累計				
人 身 事 故				物損事故
件数	死者数	重傷者数	軽傷者数	件数
14 (240)	1 (3)	3 (29)	14 (254)	322 (3,141)

火災・救急統計速報 10月 ※( )内は令和6年の累計			
建 物	1 (29)	急 病	466 (5,023)
車両・船舶	1 (6)	交 通	46 (426)
その他	2 (14)	その他	220 (2,042)
火災件数	4 (49)	救急件数	732 (7,491)

※上記は速報数値のため後日変更になる場合があります。

- 注目情報
- お知らせ
- 募集
- イベント
- スポーツ
- 相談
- 公共施設
- 子育て
- 健康
- フォト



今月のイベント

# 公民館事業 のお知らせ



## <共通事項>

- 申** 電子申請・直接または電話・はがき・FAX・メール（いずれも2人まで）に、事業名・住所・氏名・電話番号を明記の上、公民館事業推進室へ
- ※項目の記載がない場合は、**定** なし、**費** 無料、**持** 不要
- 問** 生涯学習課公民館事業推進室（〒340-0295 / ☎58-1111 / ☎31-9550 / ✉kominkanjigyo@city.kuki.lg.jp）

## 久喜地区

### スマートフォン講座

～スマホの基本とキャッシュレス決済～

- 日** 1月17日(金) 10時～12時
- 場** 久喜中央コミュニティセンター 研修室6
- 講** ソフトバンク(株) スマホアドバイザー
- 対** 市内在住・在勤者
- 定** 15人（超えた場合抽選）
- 持** 筆記用具 ※スマホは用意します
- 申** 12月18日(水)まで（必着）



### 陶芸教室

- 日** 1月18日・25日、2月15日・22日 各土曜日 14時～16時
- 場** 清久コミュニティセンター 創作室
- 講** 福田英美さん **費** 1,500円（材料費等）
- 対** 市内在住・在勤・在学者
- 定** 12人（超えた場合抽選）
- 持** 筆記用具、タオル（手拭き用）、汚れても良い服装
- 申** 12月23日(月)まで（必着）

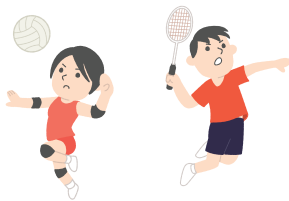


## 久喜市総合体育館第2体育館 リニューアル感謝祭 (毎日興業アリーナ久喜 サブアリーナ)

第2体育館が開館してから今年で40周年を迎え、引き続き、より快適にご利用いただけるよう、館内外共にリニューアルします。これまで多くの皆さまにご利用いただきました感謝の気持ちを込めて、感謝祭を開催します。

**日** 1月25日(土) 9時30分～15時 **場** 毎日興業アリーナ 久喜 サブアリーナ

毎日興業アリーナ久喜  
(久喜市総合体育館)  
☎ 21-3611 ☎ 21-1455



- ◆記念式典
- ◆バレーボールイベント
  - ・天井サーブのデモンストレーション
  - ・スポ少バレーボールチームVS高齢者チーム
  - ・洗剤めがけてアタック！
- ◆やってみよう太極拳  
みんなが主役の全員参加
- ◆バドミントンスマッシュを決めよう  
的に当たったらお菓子をゲット！
- ◆全員集まれ ○×ゲーム (参加賞あり)
- ◆40年のあゆみ写真展示  
これまでの大会などの思い出を写真パネルでご紹介します。
- ◆子ども広場 (屋外)  
楽しいゲームで遊ぼう！
- ◆おもてなしコーナー (無料)  
おしるこ、とん汁、ポップコーン (小学生以下)、ホット麦茶
- ◆模擬店コーナー  
やきそば、カレーライスなど

広告

## 年末特別番組 く・わ・し・く 彩たま年末特別号

【放送期間】12月23日(月)～31日(火) 9:00/13:00/19:00ほか

く・わ・し・く 彩たまが放送してきた内容を通じて1年間をふり返る特別番組です。  
市内で起きた出来事を番組とつしよにふり返りましょう！

※プログラムは予告なく変更となる可能性があります。予めご了承ください。

ケーブルテレビ久喜 ▶  0120-18-1801 埼玉県久喜市栗橋東4-20-7

# 文化会館だより

- 久喜総合文化会館 ☎21-1799
- 菖蒲文化会館 ☎87-1377
- 栗橋文化会館 ☎52-3221

## 久 プラネタリウム12月の催し

『かいけつ!ぎもん・てんもん』 (約50分)  
 第9回「冬の星座を探そう!オリオン座を観察しよう!」 (小4)  
 日 12月15日(日) 15時30分 ※13時30分は一般投映です。  
 ※小学校理科の教科書の内容を扱います。  
**一般向け投映 (約50分) 「環っ!」**  
 日 月・水・木曜日…16時30分  
 土曜日…13時30分、15時30分  
 日曜日…11時、13時30分、15時30分 (15日(日)を除く)  
**こども向け投映 (約40分) 「クリスマスのおほしさま」**  
 日 土曜日 11時  
**冬休み特別投映 (約50分)**  
**「全天周プラネタリウム Mitaka! 宇宙の旅」**  
 日 12月25日(水)・26日(木)、1月5日(日)・6日(月)…11時、13時30分、15時30分  
 ※火・金曜日の投映はありません。  
 ※9日(月)は保守点検、27日(金)はプラネタリウム定休日、12月28日(土)～1月4日(土)は年末年始休館でお休みです。  
**費** 高校生以上300円、3歳～中学生100円  
 ※各種割引あり

## 久 よしもとお笑いライブ in久喜2025

日 1月19日(日) 17時/開場16時 **好評発売中!**  
 場 大ホール  
**出演** 中川家、トータルテンボス、とろサーモン、ウエスP、ケビンス、ZAZY、ダンビラムーチョ、マユリカ、オズワルド  
**費** (全席指定) 一般前売4,500円  
 /フレンズ会員4,000円/当日券5,000円  
 ※当日券は会館窓口での販売はありません。

## 久 プラネタリウムコンサート vol.2 好評発売中!

『志野文音 クラシックギターで紡ぐ音の情景』  
 “情熱”“哀愁”…激しさと繊細さと切なさをあわせもつ志野文音のギター! 1本の楽器が奏でる多彩な音色をお楽しみください。  
 日 2月11日(祝) 15時30分/開場15時  
 場 プラネタリウム  
**費** (全席指定) 一般1,800円/フレンズ会員1,500円

## 菖 久喜ゆかりの演奏家コンサート 好評発売中!

『関根美紀オカリナアンサンブルコンサート ~二重奏と四重奏の調べ~』  
 大小さまざまなオカリナを使い、多彩な音楽をお届けします。  
 日 2月9日(日) 14時/開場13時30分  
 場 文化ホール  
**費** (全席指定) 一般1,500円/フレンズ会員1,000円  
 /高校生以下500円 ※未就学児入場不可  
**出演** 関根美紀、伊藤明白香、内山佐知子、鈴木恵美

## 菖 アートプロジェクト

こどもCafé~Arts&Eats~  
**「ドラムってどんな楽器?」**  
 ワークショップの後には参加したこどもたちに食事を提供します。毎月1回開催!  
 日 1月18日(土) 10時~11時30分 場 文化ホール  
**講** 河野直弘さん  
**対** 小学生 **定** 20人 (超えた場合抽選)  
**費** 無料 (お子様のみ持ち帰り軽食付き)  
**申** 12月12日(木) 10時~26日(木) 17時に、直接または電話・FAXで申込書を提出 (詳細は当館HPへ)  
 ※アレルギーがある方は申込時に要相談



バラの香りひろがるガーデニング霊園

## 羽生霊園

~おかげさまで16周年~

ご成約 4000件 募りま 対応

宗教・宗派自由 年中無休

**12月の大安吉日**  
 1(日)・7(土)・13(金)・19(木)・25(水)

セントグレースガーデン 羽生聖地公園 ☎0120-100-138

テレビにも取り上げられる話題の霊園。

緑に抱かれた、やすらぎの空間。グリーン・グレース

・単身者  
・ご夫婦  
・未埋葬の御遺骨等

**「樹木葬」好評受付中!**

まずはご相談を。  
 バラに囲まれたガーデニング区画からお選びできます。

総額税込 **38.2万円**

管理費 無料 生前登録 受付

久喜市近隣の皆様に320件超ご使用頂いております。

個別墓も永代供養付の安心  
 総額20万円の永代供養墓も(管理費無料)

イベント情報。個別トーク質問対応いたします。

すべての公式SNSはこちら

〒348-0006 埼玉県羽生市下村君 2600-1  
 お気軽にお電話下さい。[営業時間 9:00~17:00 年中無休]





- 中央図書館 ☎21-0114
- 菅蒲図書館 ☎87-1388
- 栗橋文化会館図書室 ☎52-2000
- 鷺宮図書館 ☎58-1002



市立図書館  
ホームページ

開館時間  
9時～19時30分

### 中 菅 鷺 本の福袋

- 日 1月5日(日) 9時 (無くなり次第終了)
- 内 図書館員のおすすめの本を、テーマ別に福袋にして15日間貸し出します。
- 貸出数 中央：100袋、菅蒲：50袋、鷺宮：50袋

### 中 冬休み子ども映画会

- 日 12月15日(日) 14時 / 開場13時30分
- 場 視聴覚室
- 内 「モンスター・ホテル」 (2012年 アニメーション) 91分
- 対 幼児～小学生とその保護者 (未就学児は保護者同伴必須)
- 定 30人 (当日会場先着順)

### 菅 絵本の読み聞かせ講座

- 日 12月22日(日) 14時～16時 / 開場13時50分
- 場 菅蒲文化会館 多目的室
- 内 絵本の読み聞かせを通して、大人になった今だからそ気づく絵本の魅力や楽しさを感じてみませんか？
- 講 佐野間信子さん (埼玉県立図書館ボランティア指導者)
- 定 20人 (申込順)
- 申 12月7日(土) 9時～ (直接または電話)

定例のおはなし会・イベント・移動図書館の運行状況は久喜市立図書館ホームページをご確認ください。

### 映画会

タイトル	場所 (定員)	日時 (14:00～)
「審判」(1963年 フランス) 118分	中央 30人	12/21(土)
「紅白が生まれた日」(2015年 日本) 72分	鷺宮 25人	12/19(木)

※申込み不要のものは先着順です。映画会は開始30分前、おはなし会は開始10分前から受付を行います。

### 菅 子ども映画会

- 日 12月15日(日) 14時～15時30分 / 開場13時45分
- 場 菅蒲文化会館 多目的室
- 内 「ペリーヌ物語」 (2001年 アニメーション) 90分
- 対 幼児～小学生とその保護者 (未就学児は保護者同伴必須)
- 定 20人 (当日会場先着順)

### 栗 えほんでかるた

- 日 1月11日(土) 14時～15時 / 開場13時30分
  - 場 栗橋文化会館 和室1・2
  - 内 絵本をかるたの取り札にして遊びます。
  - 対 ひらがなが読める小学生までの幼児・児童 (未就学児は保護者同伴必須)
  - 定 10人 (申込順)
  - 申 12月14日(土) 9時～ (直接または電話)
- ※保護者の方は、児童の送り迎えをお願いします。

### 鷺 クリスマスファミリー映画会

- 日 12月22日(日) 14時～15時30分 / 開場13時30分
- 場 視聴覚ホール
- 内 「ムーミン谷とウィンターワンダーランド」 (2017年 アニメーション) 86分
- 定 25人 (当日会場先着順)



広告

フジハウジング  
すまいの相談窓口

フジハウジングの街づくり  
最大2万円相当  
子育て応援

おかげさまで40周年 いままでのお客様に恩がえし!

誕生祝プレゼント

今すぐ応募  
先着20組

赤ちゃん誕生を迎えたご家族様へ 過去10年で当社とお取引のあった方 お申込時にお子様が生後半年までの方にご限定させて頂きます

フジハウジングから ささやかなプレゼントを贈呈いたします!

応募期間中のご成約も対象! 不動産のご用命はフジハウジングへ

選ぶ贈呈品

お食事券 お米製品 /

第1子 5千円相当  
第2子 1万円相当  
第3子以降 2万円相当

やっぱりフジハウジング! 応募要項・ご応募はこちら ▶

株式会社フジハウジング  
埼玉県久喜市久喜東2-4-1フジタビル  
お問合せ TEL 0480-26-4568

※当キャンペーンは予告なく変更となる場合がございます。最新情報はQRコードからご確認ください。

# くきこどもだより



各施設のイベントはこちら

地域子育て支援センター・  
つどいの広場



児童センター・児童館

児童センター ☎ 21-8181  
鷺宮児童館 ☎ 58-7054



ファミリー・サポート・センター

本部 ☎ 29-1900



## ◆12月10日(火)～1月9日(木)の保健事業

(12月1日～9日は広報くき11月号に掲載)

### 月齢別健康診査

	場所	実施日	受付時間	対象となる生年月日
	中央	12/12(木)	12:45～13:30	令和6年8月
4カ月	栗橋	12/16(月)	12:45～13:30	令和6年8月1日～9月15日
	鷺宮	12/20(金)	12:45～13:30	令和6年8月
	中央	12/11(水)	12:45～13:30	令和6年1月
10カ月	栗橋	12/24(火)	12:45～13:30	令和6年1月～2月
	鷺宮	12/19(木)	12:45～13:30	令和6年2月
1歳	中央	12/17(火)	12:45～13:30	令和5年5月
6カ月	鷺宮	12/13(金)	12:45～13:30	令和5年5月1日～5月25日
	中央	12/18(水)	12:45～13:30	令和3年8月1日～8月25日
3歳	鷺宮	12/10(火)	12:45～13:30	令和3年7月20日～8月21日

場 各保健センター

申問 こども家庭保健課 ☎ 22-1111

### 乳幼児健康相談【要予約】

場所	実施日	受付時間
中央	12/25(水)	
栗橋	12/16(月)	9:30～10:30
鷺宮	12/23(月)	

### コアラ

(障がいのある子どもの保護者のつどい)

【初めての方は要予約】

場所	実施日	時間
栗橋	12/26(木)	10:00～11:30

### ママ・パパ教室【要予約】

場所	実施日	時間	対象
中央	12/15 (日)	9:30 ～ 11:30	妊娠16週以降の方 ※初妊婦優先

## 市立幼稚園 親子で遊ぶ会

幼稚園	日程	共通事項
中央幼稚園 (さくらんぼクラブ) ☎ 22-8547	園ホームページを ご確認ください。	<b>内</b> 室内遊び、園庭遊び <b>対</b> 令和2年4月2日～令和4年4月1日生まれの未就園児および 2歳になった幼児とその保護者 <b>持</b> 水筒、帽子、汚れた場合の着替え、上履き <b>備考</b> 当日、直接各幼稚園へお越しください。
栗橋幼稚園 (おひさまクラブ) ☎ 52-3346	12/17(火) 10時30分受付	



## こどもとよみたいえほんコーナー



### ふざけんぼうのサンタクロース

著者：中川ひろたか／作 中川貴雄／絵  
出版社：教育画劇

イブの日、サンタさんとトナカイはプレゼントを配りに行く途中、「ふざけんぼうのくにへようこそ」という看板を見つけて…



### こたつ

著者：麻生知子／作  
出版社：福音館書店

大晦日から元日にかけての家族がこたつを囲む様子を真上から描いた絵本です。美味しそうな食べ物  
の絵がたくさんでてきます。



絵本は市立図書館で所蔵しています。ぜひご利用ください。



# 健康コーナー

## 地域保健課

中央保健センター ☎21-5354

栗橋保健センター ☎52-5577

保健センターの保健事業 12月10日(火)～1月9日(木)の保健事業 (12月1日～9日は広報くき11月号に掲載)

種別	日程	場所	対象者
成人健康相談 <b>【要予約】</b>	毎週月～金曜日 (祝日を除く)	中央・栗橋保健センター	市内在住者
食生活相談 <b>【要予約】</b>	毎週月～金曜日 (祝日を除く)	中央保健センター	市内在住者
精神保健福祉士による こころの健康相談 <b>【要予約】</b>	12/19(木) 13:30～15:30	中央保健センター	意欲の低下や ひきこもり傾向にある方等 ※家族などからの相談も可

## 急な病気やけがのとき

お医者さんに行くか迷ったらまず相談!



### 休日診療のお知らせ

市では、休日に緊急に治療が必要な方のため、次のとおり診療体制を整備しています。  
※診療を希望する方は必ず事前に電話をしてください。

#### 内科

日程	時間	医療機関
12/1(日)・8(日)・15(日)・ 22(日)・29(日)・31(火)、 1/1(祝)・2(木)・3(金)	9:00～12:00	新久喜総合病院 ☎26-0033

#### 小児科

日程	時間	医療機関
12/1(日)・8(日)・15(日)・ 22(日)・29(日)	9:00～12:00 (予約受付時間 8:00～11:30)	扶願堂たかぎ クリニック ☎21-0124
12/31(火)、1/1(祝)・ 2(木)・3(金)	9:00～12:00	土屋小児病院 ☎21-0766



### 電話相談・案内

#### ●埼玉県救急電話相談 #7119 (24時間対応)

※ダイヤル回線・IP電話などからは ☎048-824-4199  
ガイダンスに応じて、下記3つの窓口から選択してください。  
1 小児救急相談 2 大人の救急相談 3 医療機関案内

#### ●小児救急電話相談 #8000 (24時間対応)

※ダイヤル回線・IP電話などからは ☎048-833-7911

#### ●精神科救急電話 ☎048-723-8699

※非通知設定はつながりません。  
夜間・休日の緊急的な精神医療相談・医療機関案内です。  
月～金曜日…17時～翌朝8時30分  
土・日曜日、祝日…8時30分～翌朝8時30分

#### 日曜・休日の昼間に耳鼻咽喉科の救急診療を実施しています

<https://www.pref.saitama.lg.jp/a0703/jibika.html>

#### 埼玉県 AI救急相談

#### 検索

チャット形式で症状を入力すると、  
緊急度の判定やアドバイスが得られます。



休日診療では、軽度の救急患者への応急的な診療を行っています。かかりつけ医のある方は、受診後に治療の内容や処方薬などを医師に伝えてください。また、救急車による搬送の対応を行っている医療機関もありますので、できるだけ診療時間内にかかりつけ医を受診するなど、適切な受診にご協力ください。

**2025年3月新規 OPEN**

**オープニングスタッフ  
募集開始**

**フロー**  
ショートステイ  
**フロー蓮田**

**介護職**

正 月給 **256,000** 円～

パ 時給 **1,180** 円～

夜勤専従介護職

正 月給 **241,000** 円～

パ 1夜勤 **22,900** 円～

**年間120日休み  
定年70歳**

**看職**

パ 時給 **1,700** 円

理学療法士

パ 時給 **2,100** 円

**家事援助**

パ 時給 **1,080** 円

**ドライバー**

パ 時給 **1,080** 円

【受付時間】  
月～金(祝祭日除く) 9:00～18:00

☎0120-26-8117

【運営会社・履歴書送付先】  
株式会社関東メディカル・ケア  
〒339-0054 さいたま市岩槻区仲町 1-12-27

**広告**

時間・日数等詳細は採用サイトをご覧ください

フローなら仕事もプライベートも充実

【所在地】蓮田市南新宿 942-2

## 成人歯科健康診査

- 日 令和7年3月31日まで
- 対 今年度に40歳・50歳・60歳・70歳になる方  
※5月末頃に受診券付はがきを送付しています。はがきをお持ちでない場合はお問い合わせください。
- 問 地域保健課（中央保健センター）



## 愛の献血にご協力を

- 日 1月8日(水) 10時～11時45分、  
13時～16時 場 市役所 ロビー
- 問 健康医療課地域医療係（内線3426）



## ノロウイルス 食中毒に注意！

ノロウイルスによる食中毒は冬季に流行し、嘔吐・下痢などを引き起こします。食品や人の手を介して感染するため、食品の十分な加熱やこまめな手洗いで予防しましょう。



こまめな手洗い

特に、石けんによる手洗いを2回行う「2度洗い」が効果的です。また、消毒する際は熱湯や薄めた次亜塩素酸ナトリウムを利用しましょう。



十分な加熱

問 幸手保健所 ☎42-1101

## 連載 久喜歴史だより(第156回)

### 久喜市の十九夜塔と女性たち



北広島地区の十九夜塔

寺社の境内あるいは道沿いに、「十九夜」など、「〇〇夜」と刻まれた石塔を見かけることがあります。これらは月待塔と呼ばれ、月待行事を記念して造られたものです。月待とは、十八夜や十九夜、二十三夜など、特定の月齢の日に複数人が集まり、共に飲食をしながら月の出を待つ行事です。その起源は中世にまでさかのぼるとされていますが、江戸時代以降には、人々の集まりの場という側面が強くなりました。月待による集まりは、昭和期まで各地で行われていました。

久喜市内には、月待塔が4基ほど確認されています。造立されたのは主に江戸時代後期で、その半数以上が月待の一種である十九夜信仰を行う組織(講)によるものです。十九夜講は主に女性で構成され、如意輪観音菩薩を本尊として祀り、安産や子どもの成長を祈願します。江戸時代に栃木県や埼玉県などの関東や東北地方に広まり、久喜市内では特に栗橋地区や鷲宮地区に多く見られます。

十九夜講は参加した女性にとって、単なる信仰の場以上の意味合いがあったようです。平成2年(1990)から翌年にかけて旧栗橋町で実施した調査によると、北広島地区では毎年3回、19日に女性たちが子どもを連れて昼頃から集まり、如意輪観音の掛け軸の前に供え物をし、無病息災を祈願して会食したといえます。その場に男性が入ることはいっさい許されず、女性情報は情報交換を行うなど親睦を深めていました。参加者の話では、娯楽がない中でその日はとても楽しみであったそうです。

十九夜講は、命がけの出産や子どもの成長に対する女性の不安を取り除くとともに、女性が周囲の気にとることなく心身ともに休まるために重要な場であったといえます。

問 文化振興課文化財・歴史資料係 (内線364)

草刈り お庭と庭木のお手入れ、人工芝

### お庭のトミー

— Oniwa no Tommy —

お庭の何でもご相談ください 見積り無料

- 大変な草刈り致します ¥550～
- 庭木のお手入れ致します ¥1,000～
- 防草対策も致します ¥3,000～

ご連絡は携帯まで

090-2493-1865 担当: 富田

事業所 埼玉県白岡市西8-7-15 (本社TEL) 03-6206-0630

### 相続手続・遺言書の作成は お近くの司法書士にご相談下さい。

- ① 相続登記の申請 (法務局)
- ② 預貯金の払戻・名義変更 (金融機関)  
業務に 遺産分割協議書の作成  
付随する 戸籍謄本等のお取り寄せ
- ③ 相続放棄の申立 (家庭裁判所)
- ④ 遺言の作成 (公証役場) 等のご相談

住所 久喜市青毛四丁目11番地12 電話番号 0480-25-1271

埼玉司法書士会 埼玉支部 で 検索



## 行政相談委員 総務大臣表彰伝達式



行政相談委員のたかはしかずお高橋和雄さんが総務大臣表彰を受賞され、10月3日、市長立会いのもと、総務省関東管区行政評価局長より表彰状の伝達が行われました。高橋さんは、長年にわたり行政相談委員として活躍され、その業績が特に顕著で他の模範とするに足りると認められたことから、このたびの受賞となりました。

## 第4回久喜市図書館を使った 調べる学習コンクール 表彰式



11月10日、菖蒲文化会館で表彰式を開催しました。市内小・中学生から1,190作品もの応募があり、教育長賞5作品・図書館長賞7作品・奨励賞6作品の合計18作品が受賞し、表彰されました。受賞作品は全国コンクールへ推薦されます。

## 小・中学生 表敬訪問

10月7日、世界大会出場・全国大会出場・関東大会上位入賞の児童・生徒が市長を表敬訪問し、その目覚ましい活躍を報告しました。



広報紙×  
Instagram  
連動  
企画

あなたの写真を  
広報くきで紹介します！

01 市公式インスタグラム  
[kuki\_brand\_info]を  
フォロー

Follow me!!



02 写真を撮影  
久喜市内で撮影した  
ものなら何でもOK!

03 [#kukimemo]と  
[#撮影場所名]を付けて  
投稿してね!



[kuki\_brand\_info]の  
タグ付けもお願いします!

広告

解体料金損していませんか？

ぜひ他社の金額と比較してみてください!!

★庭木の伐採1本~承ります ★外構工事

建物解体のことなら我らにおまかせ!



株式会社 山中商店

見積無料 0120-06-1107



## 🔍 パリ2024オリンピック あおきりょうま 青木涼真選手 表敬訪問



パリで開催されたオリンピック男子陸上3000m障害物に日本代表として出場した青木涼真選手が、10月30日に市長を表敬訪問しました。

青木さんは「久喜市の皆さんからの応援が本当に嬉しかったです。今後は、来年のアジア選手権、そして東京で開催される世界陸上の日本代表に選ばれるよう頑張りたいです！」と力強い抱負を語ってくれました。

## 🔍 パリ2024パラリンピック さかいそのみ 酒井園実選手 表敬訪問



パリで開催されたパラリンピックの女子走り幅跳び（T20）に日本代表として出場した酒井園実選手が、10月7日に市長を表敬訪問しました。

酒井さんは「観客の歓声が他の大会に比べて凄まじかったです。納得のいく結果ではありませんでしたが、SNSでの皆さんの応援コメントが本当に嬉しかった。次回のロスを目指して頑張ります！」と力強く宣言してくれました。

### 広報紙 × Instagram

あなたの写真を広報で紹介します！

# #kukimemo

のハッシュタグをつけてインスタグラムで投稿しませんか？

## 今月の写真

＼ 9・10月の投稿写真の中から選びました！

投稿者 撮影場所



【秋風にゆれる希望】

@ikuma\_ruさん  
鷺宮行政センター



【こんな表情も見せてくれるんだ】

@fdaisukejpさん  
弦代公園



【未来へ続く石畳】

@ainoko.jpさん  
鷺宮神社



#### ＼カタポケ限定！

カタポケで見たい号を選び、フォトニュースの#kukimemoコーナーで、左上にある「#kukimemo」の字をクリックすると、掲載しきれなかった写真のスライドショーをご覧いただけます。



#kukimemoの詳細は、市ホームページをご確認ください。

